

2014. 10. 6

주간

전남농업정보

3
VOL

주간 기상전망

농작물 재배 동향

2014년산 쌀과 콩 관측 속보

가공·출하 및 가격동향

10월 주요 채소 수급 전망

농림수산물 수출동향

품목별, 국가별 수출 동향

저비용·고효율 농업기술정보

여름 재배 파프리카, 야간 근권냉방 활용 생산량 증대
농가소득 높여줄 삼모작 재배기술

정책동향

내년 도입할 '수입보장보험' 소득 안정 효과
배 수급안정대책 추진

해외 농업정보

(중국) 식품산업 급속 발전

사업신청 안내

안심농사 도우미! 농작물재해보험 활용
종자원, 청보리종자 보급, 파종기 전까지 농가 신청 접수

요약

주간 기상전망(농촌진흥청)

- 기온은 평년(최저기온 : 13~17도, 최고기온 : 22~25도)보다 비슷하거나 조금 높고, 강수량은 평년보다 조금 적겠음.

농작물 재배동향(농업관측센터)

- ▶ **쌀** : 2014년산 생산량 415만톤 내외 전망(전년대비 1.8%p 감소)
· 10a당 509kg 내외로 전년과 비슷하지만, 재배면적 감소(2.1%p)로 전체적 생산량은 소폭 감소 예상
- ▶ **콩** : 2014년산 생산량 14만 6천톤 전망(전년대비 5.4%p 감소)
· 10a당 191kg 내외로 전년보다 감소, 2013년산 수확기 가격하락에 따른 타작목 전환으로 재배면적 전년대비 4.7% 감소
- ▶ **무** : 재배의향 면적이 가을 무는 전년대비 5%p 감소, 겨울 무는 전년대비 3%p 감소, 평년대비 5%p 증가 예상
· 가을무는 전년 출하량 및 금년 파종기 가격이 낮아 대부분 지역 면적 감소

가공·출하 및 가격동향(농업관측센터)

- ▶ **가공식품** : 간장(샘표) 4,753원/L, 고추장(대상) 738원/100g, 김치(대상) 7,327원/kg, 두부(풀무원) 1,195원/100g
· 전년대비 간장은 보험세, 고추장 18.3% 상승, 김치 2.8% 상승, 두부 11.1% 상승
- ▶ **배추** : 4,000원/10kg 내외로 전년과 비슷하고 전월 대비 약세 전망
· 가을배추 출하량이 전년보다 2% 많고, 소비 부진 예상
- ▶ **무** : 9,000~10,000원/18kg으로 전년과 비슷하고 전월 대비 약보험세 전망
· 고랭지무 출하량이 감소하지만 소비 둔화로 약보험세 전망
- ▶ **건고추** : 6,300~6,700원/600g으로 전년보다 높고 전월과 비슷 전망
· 햇 건고추 출하량이 감소하나 재고량 많아 가격 보험세 전망

- ▶ **마늘** : 3,300~3,500원/kg으로 전월 대비 보합
 - 2014년산 마늘 저장량 전년 대비 감소, 이월재고 부담으로 보합세 전망
- ▶ **양파** : 전년과 평년보다 낮은 500~550원/kg 내외 전망
 - 재고량이 많아 가격 약세 지속 전망

농림축산식품 수출입 동향(한국농수산물유통공사)

- ▶ 8월까지 농림수산물 수출은 54.2억불로 전년동기 대비 6.5%p 증가
 - **국가별** : 미국(8.7%), 홍콩(7.9%), ASEAN(2.8%), 일본(1.8%), EU(10.7%) 등은 수출 증가, 중국(△1.0%), 러시아(△1.8%) 등은 수출 감소
 - **품목별**
 - (신선농식품) 인삼(17.0%), 배(162.9%), 유자차(5.2%) 등 증가, 닭고기(△11.7%), 김치(△6.5%), 파프리카(△2.5%) 등 감소
 - (가공식품) 고추장(27.5%), 비스킷(19.1%), 음료(14.4%) 등 증가, 설탕(△17.6%), 라면(△5.1%), 맥주(△3.4%) 등 감소

농업기술정보(농촌진흥청, 한국농어민신문 등)

- ▶ **보리, 밀, 조사료, 녹비 등 동계작물 재배확대로 농가소득 증대**
 - 파종 적기 : 맥류 10월 중순~11월 중순, 조사료·녹비 9월 하순~11월 초순
 - 밀(42천원/40kg)·보리(추후결정) 농협 전량수매, 논 이모작 직불금(50만원/ha) 지원
- ▶ **여름 재배 파프리카, 야간 냉방 활용 생산량 증대**
 - 수경 재배 야간시간에 덕트를 이용하여 18℃로 냉방
 - 배지온도 평균 3.4~4.1℃ 낮아지고, 온실 평균온도 2.2~2.7℃ 낮아짐
 - 생산량은 43% 증대
- ▶ **농가소득 높여줄 삼모작 재배기술**
 - 감자 파종(2월 하순) → 벼 이앙(6월 중순) → 시금치 파종(10월 초순)
 - 삼모작 재배는 파종 시기와 출하시기를 조절할 수 있어 농가의 소득을 높이고 이어짓기에 의한 피해 방지

정책동향(농림축산식품부)

- ▶ **내년 도입할 '수입보장보험' 소득안정 효과**
 - 내년부터 콩·양파·포도 3개 품목에 수입보험 시범도입
 - 총수입 0.5~31.6% 늘어 실제 농가수입을 안정시키는 효과
- ▶ **친환경농산물 신뢰향상을 위한 민간인증기관 관리 강화**
 - 친환경농산물 민간인증기관 지정 기준 강화, 행정처분과 형사처벌 근거 마련
 - 수입 유기식품 등에 대한 인증 및 표기기준 적합성 조사근거 마련
- ▶ **농식품부, 배 수급안정대책 추진**
 - 가공원료 구매자금을 지원(60억 원)하여 저급품 시장 격리 추진
 - 과실 소비촉진행사 및 추석에 출하하지 못한 물량 중심으로 수출 확대

해외 농업정보(한국농촌경제연구원)

- ▶ **세계 옥수수 재고량 2억 5993만톤 전망(전월 대비 1.6%p 증가)**
 - 미국 10.7%p 증가, 브라질 12.2%p 증가, 중국 2.9%p 감소

사업신청 안내(농림축산식품부, 국리 종자원, 전라남도)

- ▶ **안심농사 도우미! 농작물재해보험**
 - 기간/판매처 : '14.10.1~11.28/지역 및 품목 농협
 - 보 험 대 상 : 농업용 시설물, 부대시설, 시설작물
 - 지 원 : 순보험료의 50%와 운영비 100% 국고 지원
- ▶ **종자원, 청보리 종자 보급**
 - 기간 : 9월 하순부터 파종기 전까지 농가 신청을 받아 선착순 공급
 - 품종 : 2품종(영양보리 530톤, 유연보리 20톤)
 - 신청 : 종자원 누리집(www.seed.go.kr), 전화(061-322-3971) 문의
- ▶ **'15년 고추비가림 재배시설 지원사업 신청**
 - 신청기간 : '14. 10. 6 ~ 10. 17
 - 지원대상 : 농업경영 정보를 등록한 고추재배농업인, 농업법인
 - 지원조건 : 보조 50%(국비 20, 도비 3, 시군비 27), 융자 30%, 자담 20%
 - 지원기준 : 10a당 20백만원

☞ 주요 농산물 가격정보 (한국농수산식품유통공사, 축산물품질평가원)

□ 품목별 도·소매 정보

(2014. 10. 6. 기준/단위 : 원)

| 부 류 | 품 목 | 전국 평균 도매가격(상품기준) | | | | | | 등 락 율(%) | |
|-------------|---------|------------------|---------------|-----------------|---------|---------|---------|----------|----------|
| | | 판매 단위 | 당일 (10/06) | 1주일전 (09/29) | 1개월전 | 1년전 | 일평년 | 전년 대비 | 평년 대비 |
| 배 채 류 | 쌀(일반계) | 20kg | 41,000 | 42,400 | 42,600 | 44,200 | 39,013 | ↓7.2 | ↑5.1 |
| | 콩(백태) | 35kg | 137,000 | 142,000 | 142,000 | 211,000 | 191,240 | ↓35.1 | ↓28.4 |
| | 고구마(밤) | 10kg | 21,200 | 23,400 | 25,250 | 21,950 | 24,437 | ↓3.4 | ↓13.2 |
| | 감자(수미) | 20kg | 21,600 | 22,000 | 23,200 | 21,950 | 26,593 | ↓1.6 | ↓18.8 |
| 채 소 류 | 배추(고랭지) | 1kg | 620 | 690 | 910 | 718 | 883 | ↓13.6 | ↓29.8 |
| | 양배추 | 10kg | 4,420 | 4,420 | 4,845 | 6,950 | 8,477 | ↓36.4 | ↓47.9 |
| | 오이(취청) | 10kg | 10,333 | 10,333 | 15,333 | 24,333 | 19,044 | ↓57.5 | ↓45.7 |
| | 애호박 | 8kg | 11,800 | 9,200 | 19,650 | 13,500 | 16,057 | ↓12.6 | ↓26.5 |
| | 토마토 | 10kg | 27,400 | 33,800 | 17,100 | 29,000 | 39,543 | ↓5.5 | ↓30.7 |
| | 무(고랭지) | 1kg | 580 | 600 | 585 | 620 | 714 | ↓6.5 | ↓18.8 |
| | 당근 | 20kg | 50,600 | 55,200 | 55,000 | 40,400 | 44,203 | ↑25.2 | ↑14.5 |
| | 건고추(화건) | 60kg | 874,000 | 894,000 | 889,000 | 690,000 | 861,467 | ↑26.7 | ↑1.5 |
| | 풋고추 | 10kg | 31,600 | 38,000 | 71,050 | 26,050 | 34,543 | ↑21.3 | ↓8.5 |
| | 마늘(난지) | 10kg | 33,400 | 33,400 | 33,400 | 26,300 | 33,880 | ↑27.0 | ↓1.4 |
| | 양파 | 1kg | 530 | 530 | 526 | 940 | 881 | ↓43.6 | ↓39.8 |
| | 대파 | 1kg | 1,180 | 1,180 | 1,460 | 1,500 | 2,043 | ↓21.3 | ↓42.2 |
| | 파프리카 | 5kg | 31,400 | 31,200 | 32,150 | 25,250 | 32,343 | ↑24.4 | ↓2.9 |
| | 방울토마토 | 5kg | 13,000 | 13,800 | 9,950 | 15,700 | 21,170 | ↓17.2 | ↓38.6 |
| 배 채 류 | 참깨(백색) | 30kg | 524,000 | 520,000 | 530,000 | 568,500 | 542,833 | ↓7.1 | ↓3.1 |
| | 들깨 | 45kg | 436,000 | 438,000 | 438,000 | 491,500 | 306,733 | ↓11.3 | 0.0 |
| | 새송이버섯 | 2kg | 7,800 | 8,000 | 8,560 | 8,650 | - | ↓5.6 | ↑1.0 |

| 부 류 | 품 목 | 전국 평균 도매가격(상품기준) | | | | | | 등 락 율(%) | |
|------------------------------|-----------|------------------|---------------|-----------------|--------|--------|--------|----------|----------|
| | | 판매 단위 | 당일 (10/06) | 1주일전 (09/29) | 1개월전 | 1년전 | 일평년 | 전년 대비 | 평년 대비 |
| 과 일 류 | 사과(홍로) | 15kg | 44,000 | 45,000 | 73,000 | 48,850 | 44,883 | ↓9.9 | ↓2.0 |
| | 배(신고) | 15kg | 27,400 | 28,000 | 47,200 | 36,650 | 35,963 | ↓25.2 | ↓23.8 |
| | 포도 | 5kg | 14,600 | 14,800 | 16,100 | 16,150 | 17,423 | ↓9.6 | ↓16.2 |
| 축 산 물 (소 매 가) | 쇠고기(한우등심) | 100g | 4,526 | 4,273 | 4,536 | 4,272 | - | ↑5.9 | 0.0 |
| | 돼지고기(삼겹살) | 100g | 1,827 | 2,086 | 2,128 | 1,635 | 1,669 | ↑11.7 | ↑9.5 |
| | 닭고기 | 1kg | 5,182 | 5,404 | 4,910 | 6,125 | 5,144 | ↓15.4 | ↑0.7 |
| | 계란(특란) | 10개 | 1,968 | 1,934 | 1,951 | 1,924 | 1,843 | ↑2.3 | ↑6.8 |
| | 우유 | 1리터 | 2,547 | 2,547 | 2,549 | 2,531 | 2,216 | ↑0.6 | ↑14.9 |

* 자료 출처 : aT KAMIS(한국농수산식품유통공사)

□ 가축 및 축산물 산지시세

(2014. 10. 6 기준)

| 구 분 | | 금주가격 | 전주가격 | 1년전 | 등 락 율(%) | |
|----------------|----|----------|----------|----------|----------|-------|
| | | | | | 전주 대비 | 전년 대비 |
| 큰 소 (600kg) | 암 | 4,613 천원 | 4,641 천원 | 3,772 천원 | ↓0.6 | ↑22.3 |
| | 거세 | 5,376 " | 5,506 " | 5,327 " | ↓2.4 | ↑0.9 |
| 송아지 (6~7월) | 암 | 2,007 " | 1,962 " | 1,197 " | ↑2.3 | ↑67.7 |
| | 수 | 2,503 " | 2,715 " | 1,988 " | ↓7.8 | ↑25.9 |
| 육우(600kg) | | 3,217 " | 3,109 " | 2,505 " | ↑3.5 | ↑28.4 |
| 젖소수송아지(7일령) | | 20 " | 18 " | 19 " | ↑11.1 | ↑5.3 |
| 돼지(110kg) | | 344 " | 368 " | 248 " | ↓6.5 | ↑38.7 |
| 육계(원/kg) | | 1,368 원 | 1,209 원 | 2,098 원 | ↑13.2 | ↓34.8 |
| 계란(원/특란10개) | | 1,314 원 | 1,357 원 | 1,408 원 | ↓3.2 | ↓6.7 |
| 오리(원/kg) | | 2,166 원 | 2,166 원 | 2,266 원 | 0.0 | ↓4.4 |

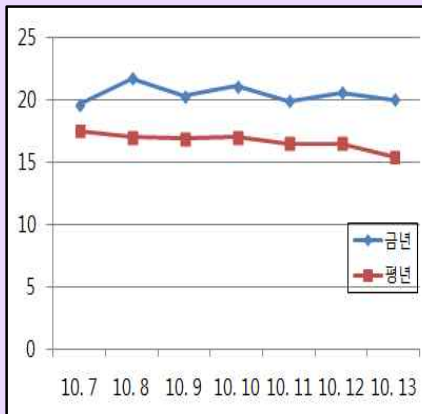
* 자료 출처 : 축산물품질평가원

1. 주간 기상전망

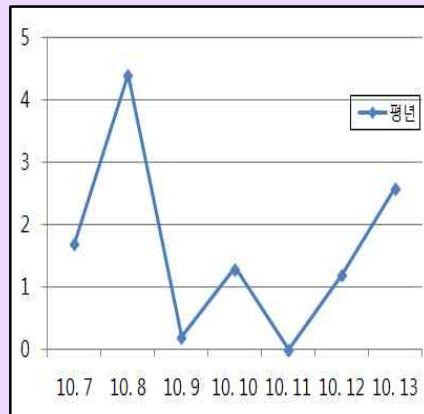
(농촌진흥청 농업기상정보서비스/호남내륙 기준)

| 일 별 | 평균기온(℃) | | | 최고기온(℃) | | | 최저기온(℃) | | | 강수량(mm) |
|-----------|-----------|-----------|-------------|-----------|-----------|-------------|-----------|-----------|-------------|---------|
| | 금년 (a) | 평년 (b) | 차이 (a-b) | 금년 (a) | 평년 (b) | 차이 (a-b) | 금년 (a) | 평년 (b) | 차이 (a-b) | |
| 평균(계) | 20.5 | 16.7 | 3.8 | 24.7 | 23.5 | 1.2 | 15.8 | 10.9 | 4.9 | 11.4 |
| 10. 7(화) | 19.6 | 17.5 | 2.1 | 25.4 | 24.1 | 1.3 | 13.8 | 12.1 | 1.7 | 1.7 |
| 10. 8(수) | 21.7 | 17 | 4.7 | 24.4 | 23.2 | 1.2 | 19 | 12.3 | 6.8 | 4.4 |
| 10. 9(목) | 20.3 | 16.9 | 3.4 | 25.8 | 24 | 1.9 | 14.8 | 11.8 | 3 | 0.2 |
| 10. 10(금) | 21.1 | 17 | 4.1 | 25.9 | 23.4 | 2.5 | 17.6 | 12.5 | 5.1 | 1.3 |
| 10. 11(토) | 19.9 | 16.5 | 3.4 | 25 | 23.4 | 1.6 | 17.9 | 10.6 | 7.3 | 0 |
| 10. 12(일) | 20.6 | 16.5 | 4.1 | 22.6 | 23.2 | -0.6 | 15.3 | 8.5 | 6.8 | 1.2 |
| 10. 13(월) | 20 | 15.4 | 4.5 | 23.6 | 23.2 | 0.4 | 12.4 | 8.5 | 4 | 2.6 |

* 기온은 평균이고, 강수량은 합계이며, 평년은 2009-2013년까지 5년간 평균값임



<평균 기온(℃)>



<강수량(mm)>

2. 농작물 재배동향

2014년 산 쌀과 콩 관측 속도

2014년산 벼 생육상황 작년과 비슷, 평년보다 좋아

- 전남과 경남지역은 잦은 강우가 있었으나, 대부분의 지역에서 등숙기 들어 적정한 기온과 일교차가 유지되었고 일조시간이 평년보다 증가
- 9월 상순 기준, 농업관측센터 표본농가의 2014년산 조생종과 중만생종 벼 생육상황은 각각 전년과 '비슷하다'는 응답 비중이 40.3%, 44.6%로 가장 높게 조사

2014년산 쌀 생산량 415만 톤 내외 전망

- 9월 중순까지의 기상청 관측 자료와 9월 하순 예보를 바탕으로 올해 쌀 단수를 예측한 결과, 10a당 509kg 내외로 전년과 비슷한 수준이 될 것으로 예상
- 2014년산 쌀 단수는 평년작 이상으로 풍작이었던 작년 수준으로 예상되나, 벼 재배면적이 전년대비 감소함에 따라 쌀 생산량은 작년보다 소폭 줄어들 것으로 예상
- 2014년 벼 재배면적 81만 6천 ha에 예상단수 509kg/10a을 적용하면, 금년 쌀 생산량은 전년대비 1.8% 줄어든 415만 톤 내외가 될 것으로 전망

| 구 분 | 2013년산 | 2014년산 | 증감 | 증감률(%) |
|------------|--------|--------|-----|--------|
| 면적(천 ha) | 833 | 816 | -17 | -2.1 |
| 단수(kg/10a) | 508 | 509 | 1 | 0.2 |
| 생산량(천 톤) | 4,230 | 4,153 | -77 | -1.8 |

■ 금년 콩 생산량 전년대비 5.4% 감소한 14만 6천 톤 전망

- 전체 콩 면적은 감소하나 콩나물 콩 면적은 증가
 - 2014년 콩 재배면적은 전년대비 4.7% 감소한 7만 6,303ha가 될 것으로 전망
 - 재배면적 감소이유는 2013년산 수확기 콩 가격하락으로 타작목 전환이 이루어짐
 - 콩나물 콩 재배면적은 전년대비 4.0% 증가한 7,168ha로 예상되며 이는 2013년산 산지 수확기 콩나물 콩 가격이 일반 콩 보다 높게 형성되었기 때문임.
- 금년 콩 생육상황 전년 수준에 조금 못 미칠 듯
 - 9월 상순까지 생육상황은 좋다는 응답이 나쁘다는 응답보다 많았으나 “아주 좋음” 응답이 0.7%인 반면, “아주 나쁨” 응답이 12.4%로 전년대비 조금 좋지 않을 듯
 - 콩나물 콩 생육상황은 주산지인 제주와 전남지역의 이상기후에 따른 피해가 심해 전년대비 나쁘다는 응답이 전체 응답에 75.5% 차지
- 금년 전체 콩 생산량 14만 5,756톤, 콩나물 콩은 1만 3,567톤 전망
 - 2014년 콩 재배면적 전망치 7만 6,303ha와 예상단수 191kg/10a를 적용하면, 금년 콩 생산량은 전년대비 5.4% 감소한 14만 5,756톤으로 전망
 - 2014년 콩나물 콩 재배면적 7,168ha, 단수는 189kg/10a로 가정하면, 금년 콩나물 콩 생산량은 1만 3,567톤으로 2013년 추정 생산량보다 4.9% 감소한 물량임.

가을 배추·무 재배의향 감소, 배추 작황 양호, 무 작황 부진

■ 가을 배추 재배 의향 감소, 겨울배추 증가

- 금년 가을배추 재배면적은 전년보다 1% 감소하고, 겨울배추는 전년보다 6% 증가할 것으로 조사
 - 대체 작목이 마땅치 않아 가을배추 재배면적은 전년대비 소폭 감소하였으나 평년보다 4% 증가
 - 호남지역 양파, 마늘 재배농가가 배추로 작목을 전환하여 겨울 배추 재배면적은 6% 증가
 - 가을 배추 작황 양호하여 생산량은 전년과 비슷할 것으로 조사

■ 가을 무 전년 대비 재배 의향 감소, 겨울무 평년 대비 증가

- 가을무 재배면적은 전년 대비 5% 감소하고 겨울무는 전년 대비 3% 감소, 평년 대비 5% 증가할 것으로 조사
 - 가을무는 전년 출하기 및 금년 파종기 가격이 낮아 충청지역을 비롯한 대부분의 지역에서 면적이 감소
 - 가을 무의 초기 작황이 좋지 않아 가을 무 출하량은 전년대비 14%, 평년 대비 5% 적을 것으로 전망

3. 출하 및 가격동향

배추

★ 전년보다 출하량 많고, 소비 부진 예상되어 가격 약세 지속될 전망

- (가격동향) 배추 가격 추석 이후 소비 감소와 출하량 증가로 전년 및 평년보다 낮은 수준
 - 9월 배추 상품 10kg당 평균도매가격 6,313원
- (출하전망) 10월 배추 출하량은 전년보다 2% 증가 전망
 - 10월 배추 출하량은 준고랭지 2기작과 가을배추 초기 출하량 증가로 전년보다 2% 증가 전망
- (재배면적) 가을배추 전년보다 1% 감소하고, 겨울배추 전년보다 6% 증가
 - 가을배추 재배면적 전년보다 1% 감소하지만, 평년보다 4% 증가. 대체작목 부재 및 타 작목 시세 낮아 가을배추 작목 전환되면서 전년과 비슷한 수준
 - 겨울배추 재배면적 전년 대비 6% 증가, 평년 대비 14% 감소. 주산지인 해남, 진도지역에서 마늘, 양파, 양배추 시세가 낮아 겨울배추로 작목을 전환하였기 때문
- (가격전망) 도매가격은 4,000원/10kg 내외로 전년과 비슷하고 전월 대비 약세 전망
 - 10월 가격은 준고랭지 2기작 배추와 가을배추 출하량이 전년보다 2% 많고, 소비 부진이 예상되어 전년과 비슷하고 전월 대비 약세 전망

무

★ 9월 가격 일시적 상승했으나 주산지 작황 회복으로 10월 가격 전월 대비 약보합세 전망

- (가격동향) 9월 가격 전년 및 평년 대비 약세지만 전월보다 상승
 - 9월 무 상품 18kg당 평균도매가격 10,000원선
 - 가뭄으로 작황이 저조하고 지속된 가격 약세로 포전관리가 소홀해 고랭지무 출하량 감소. 준고랭지무 2기작 출하가 가뭄으로 지연되어 하순 가격 상승
- (생산전망) 10월 무 출하량은 전년보다 4% 감소 전망
 - 준고랭지무 2기작 가뭄으로 생육 지연되어 단수 감소
 - 가을무는 전년보다 재배면적 줄고 파종 지연으로 초기 출하량 감소
- (재배면적) 가을무·월동무 재배면적 전년보다 각각 5%, 3% 감소
 - 가을무 재배면적 전년 및 평년 대비 5% 감소. 전년 출하기 및 금년 파종기 가격 약세로 품목 전환
 - 월동무 재배면적 전년 대비 3% 감소, 평년 대비 5% 증가. 전년 출하기 및 금년 파종기 가격 약세로 품목 전환되고 중산간 목초지 불법경작 단속강화로 면적 감소
- (가격전망) 도매가격은 9,000~10,000원/18kg으로 전년과 비슷하고 전월 대비 약보합세 전망
 - 10월 가격은 고랭지무 출하량이 감소하지만 소비 둔화로 전년과 비슷하고 전월 대비 약보합세 전망

건고추

★ 재배면적 감소하고 작황 부진하여 생산량 감소하나 이월 재고량 많아 가격 보합세 전망

- (생산전망) 건고추 생산량은 평년 대비 22~25% 감소한 7만 9,100~8만 2,000톤 전망
 - 고추 재배면적은 평년대비 20% 감소한 36,120ha(통계청)
 - 건고추 10a당 추정 수확량은 전년보다 13~16% 적은 219~227kg
 - 고추 정식 이후 가뭄으로 인한 영남지역 초기 작황 부진과 8월 집중 호우로 탄저병 등 병해충 발생 증가
 - 2014년산 건고추 생산량은 전년보다 30~33% 적은 7만 9,100~8만 2,000톤 전망
- (가격전망) 화건 상품 평균 산지가격은 전년 동월보다 높고 전월과 비슷한 6,300~6,700/600g 전망
 - 햇 건고추 출하량 감소하나 재고량 많아 상품 산지가격 전월과 비슷한 6,300~6,700원/600g 전망
 - * 10월 평균 도매가격: 전년 4,850원/600g, 전월 6,410원
 - 2014년산 건고추 작황이 좋지 않아, 상품(上品) 시세는 상대적으로 높을 것으로 전망되나 중·하품 비중이 높고 이월 재고가 많아 가격 상승폭은 크지 않을 전망

마늘

★ 전년산보다 입고량 적어 가격 높으나 이월재고량 많아 마늘 가격 보합권 지속

- (가격동향) 2014년산 생산량 감소로 마늘 가격 전년 대비 강세
 - 2014년산 난지형 저장마늘 kg당 2,500~2,700원선
 - 도매시장 햇마늘 유통량 증가하면서 깐마늘 도매가격은 전월 대비 상승. 이월재고량 많아 깐마늘 가격 평년 대비 약세
 - 9월 말 기준, 2014년산 마늘 재고량 9만 5천 톤, 정부 구매·비축량 2013년산 5,074톤, 2014년산 1,973톤
- (재배의향) 2015년산 재배면적 2% 감소, 대서종 재배 증가
 - 한지형 재배의향면적 전년 대비 2% 감소, 난지형은 1% 감소
 - 난지형 남도종 주산지인 호남, 제주 감소, 대서종 재배 늘어 영남 증가 전망
 - 출하기 가격 상승으로 단위당 생산성 높은 대서종 재배 증가 전망
- (가격전망) 도매가격은 3,300~3,500원/kg으로 전월 대비 보합
 - 2014년산 마늘 저장량 전년 대비 감소, 이월재고 부담으로 난지형 마늘 산지 및 도매가격 보합세 전망

양 파

★ 2015년산 재배의향 전년, 평년 대비 감소, 재고량 많아 가격 약세 지속

- (저장동향) 2014년산 재고량 평년보다 12% 많은 수준
 - 2014년산 양파 입고량은 전년과 평년보다 각각 16%, 27% 증가한 77만 톤 수준
 - 저장업체 조사결과(9. 19), 출고량은 전년과 평년보다 각각 7%, 3% 증가한 8만 8천 톤
 - 감모(8.5%)를 감안한 저장양과 재고량은 전년과 평년보다 각각 16%, 12% 증가한 62만 5천 톤으로 추정

- (재배의향) 2015년산 양파 재배의향 평년 대비 2% 감소
 - 2015년산 재배의향은 2014년산과 평년보다 각각 10%, 2% 감소
 - 조생종이 2014년산과 평년보다 각각 1%, 14% 감소, 중만생종은 2014년산보다 11% 감소하며 평년과는 비슷한 수준
 - 종자업체 조사결과(9. 22), 양파 종자판매량은 전년보다 10% 이상 감소

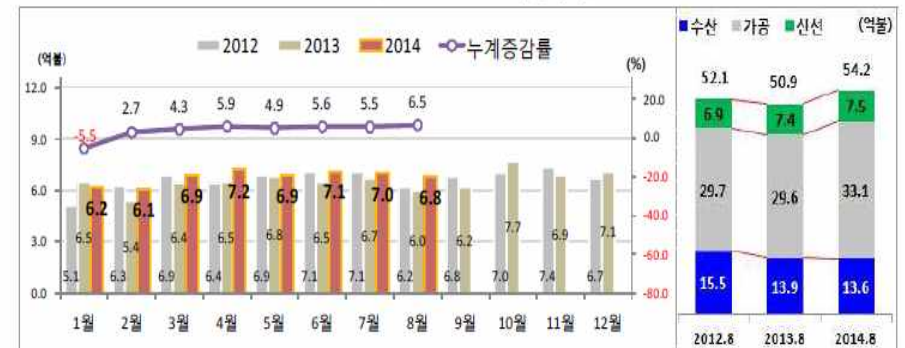
- (가격전망) 10월 가격 전년과 평년보다 낮은 500~550원/kg 내외 전망
 - 양파 재고량이 많아 10월 가격은 전년과 평년보다 낮으며 전월과 비슷한 500~550원/kg 내외 전망

4. 농림수산물 수출동향

총 관

- ◇ '14년 8월까지 농림수산물 수출은 54.2억불로 전년동기대비 6.5% 증가
- 8월까지 농림축산식품(수산물 제외)은 40.5억불 수출로 9.6% 증가

['12년~'14.8 월별 수출추이]



*조업일수계산법 : 평일(1일), 토요일(0.5일), 공휴일 제외

- (부류별) 신선농식품 0.7% 증가, 가공식품 11.9% 증가, 수산물 △1.8% 감소
 - (신선) 인삼(115.0백만\$, 17%), 배(26.2 163), 김치(57.0, △7), 닭고기(20.2, △12)
 - (가공) 음료(198.5백만\$, 14%), 바스킷(98.7, 19), 쌀(111.1, △18), 맥주(47.3, △3)
 - (수산물) 김(179.7백만\$, 6%), 굴(52.7, 4) 납치(38.7, △19), 오징어(79.7, △4)
- (국가별) 미국(8.7%), 홍콩(7.9%), ASEAN(2.8%), 일본(1.8%) 등은 수출증가, 중국(△1.0%), 러시아(△1.8%) 등은 수출 감소

■ 품목별

◇ [신선농식품] 인삼(17.0%), 배(162.9%), 유자차(5.2%) 등은 증가한 반면, 닭고기(△11.7%), 김치(△6.5%), 파프리카(△2.5%) 등은 감소

[8월 신선농식품 주요품목 수출현황]

(단위 : 백만\$, 천톤, %)

| 구 분 | '13년 | 2013.8월 | | 2014.8월 | | 증감률 | |
|----------|---------|---------|-------|---------|-------|-------|-------|
| | | 물 량 | 금 액 | 물 량 | 금 액 | 물 량 | 금 액 |
| <신선> | 1,180.5 | 219.2 | 741.6 | 274.2 | 747.0 | 25.1 | 0.7 |
| (+) 인삼 | 174.9 | 2.7 | 98.3 | 3.5 | 115.0 | 32.0 | 17.0 |
| (+) 배 | 55.0 | 3.1 | 10.0 | 9.2 | 26.2 | 195.5 | 162.9 |
| (+) 유자차 | 43.0 | 8.1 | 24.3 | 8.5 | 25.6 | 5.4 | 5.2 |
| (-) 닭고기 | 37.1 | 17.3 | 22.9 | 11.7 | 20.2 | △32.3 | △11.7 |
| (-) 김치 | 89.3 | 17.3 | 61.0 | 16.6 | 57.0 | △4.4 | △6.5 |
| (-) 파프리카 | 87.0 | 15.6 | 61.1 | 17.5 | 59.6 | 12.2 | △2.5 |



○ [닭고기] HPAI발생에 따른 홍콩으로의 수출 감소 및 일본 내 삼계탕 수요 감소로 수출감소세를 보이고 있으나 베트남 수출재개 이후 회복세를 보이고 있으며, 삼계탕 대미 수출을 위한 선적이 8월 중 이루어지며 추후 닭고기 수출확대 기대

* 국가별 : 베트남(15.8백만\$, 16%), 미얀마(0.2, 232), 미국(0.3, 0), 일본(2.1, △32), 홍콩(0.7, △86)

○ [파프리카] 엔저의 지속으로 수출이 감소세이나 전년대비 기상양호, 시설개보수 등의 영향으로 생산량이 증가하고 전월대비 수출단가가 상승하면서 수출감소세 둔화

* 월별 수출실적 : ('14.3) 18.9백만불(△14%)—('14.5) 37.7(△4%)—('14.7) 55.1(△5%)—('14.8) 59.6(△3%)

○ [김치] 현지 한식당 증가 및 대형매장 입점브랜드 확대로 홍콩으로의 수출은 증가추세이나 주 수출국인 일본 내 소비 감소 추세와 일본 제조업체와 마케팅 경쟁이 치열해지며 수출 감소

* 국가별 : 홍콩(3.2백만\$, 39%), 대만(1.7, 23), 일본(39.4, △14), 미국(3.2, △8), 말레이시아(0.4, △11)

◇ [가공식품] 고추장(27.5%), 비스킷(19.1%), 음료(14.4%) 등은 증가한 반면, 설탕(△17.6%), 라면(△5.1%), 맥주(△3.4%) 등은 감소

[8월 가공식품 주요품목 수출현황]

(단위 : 백만\$, 천톤, %)

| 구 분 | '13년 | 2013.8월 | | 2014.8월 | | 증감률 | |
|---------|---------|---------|---------|---------|---------|-------|-------|
| | | 물 량 | 금 액 | 물 량 | 금 액 | 물 량 | 금 액 |
| <가공> | 4,544.1 | 1,996.1 | 2,956.5 | 2,102.5 | 3,306.8 | 5.3 | 11.9 |
| (+) 고추장 | 24.3 | 6.5 | 15.2 | 7.7 | 19.4 | 18.2 | 27.5 |
| (+) 비스킷 | 132.5 | 13.0 | 82.9 | 14.9 | 98.7 | 14.8 | 19.1 |
| (+) 음료 | 243.5 | 178.3 | 173.5 | 210.7 | 198.5 | 18.1 | 14.4 |
| (-) 설탕 | 203.1 | 221.8 | 134.9 | 196.7 | 111.1 | △11.3 | △17.6 |
| (-) 라면 | 212.5 | 33.1 | 144.9 | 31.8 | 137.6 | △4.0 | △5.1 |
| (-) 맥주 | 72.3 | 77.5 | 48.9 | 72.0 | 47.3 | △7.2 | △3.4 |



○ [인삼] 일본 내 유통매장 입점확대 및 중국산 인삼가격 상승으로 한국산 제품 수요가 증가하고 있으며, 한국 홍삼제품의 지속적인 현지 마케팅 노력으로 미국으로 수출증가세

* 국가별 : 홍콩(30.3백만\$, 21%), 중국(24.6, 23), 일본(21.5, 18), 미국(8.1, 2), 호주(0.4, △8)

○ [배] 전년대비 작황이 양호하고 수확시기가 앞당겨지면서 8월부터 본격적으로 출하가 시작되었으며, 이른 중추절로 인해 중화권 내 선물용 배 수요가 증가하면서 수출 증가

* 국가별 : 대만(15.9백만\$, 199%), 미국(8.0, 145), 홍콩(0.7, 350), 인도네시아(0.4, △24), 싱가포르(0.1, △42)

○ [유자차] 한류 및 K-Food Fair 등 지속적인 해외마케팅 노력으로 중국, 홍콩 등 중화권 시장과 내수경기회복에 따른 식품 소비 증가로 미국으로의 수출 증가세

* 국가별 : 중국(12.7백만\$, 11%), 홍콩(3.4, 8), 미국(0.7, 1), 싱가포르(0.3, 40), 일본(2.6, △35)

- **[음료]** 동남아지역으로 녹차음료, 에너지음료 등 음료시장이 확대되고 있으며 미국으로는 알로에음료, 러시아로는 탄산음료·커피음료 등이 꾸준한 인기를 얻으며 수출 증가세

* 국가별 : 미국(43.1백만\$, 19%), 캄보디아(22.9, 26), 러시아(20.5, 1), 베트남(2.9, 51), 중국(26.7, △4)

- **[비스킷]** 중국·말레이시아·싱가포르 등 젊은층 사이에서 한국산 과자류에 대한 선호도가 증가하고 있으며, 한국식 빵튀기 과자 등 쌀과자 제품이 건강스낵으로써 미국 현지에서 인기

* 국가별 : 중국(30.3백만\$, 32%), 미국(16.4, 18), 말레이시아(3.6, 308), 싱가포르(3.4, 96), 일본(8.2, △12)

- **[고추장]** 핫소스시장의 성장과 현지인 입맛에 맞춘 제품개발 등으로 미국으로의 수출은 꾸준한 증가 추세이며, 한국음식에 대한 수요가 증가하면서 중국·유럽권으로 수출 증가

* 국가별 : 미국(6.4백만\$, 17%), 중국(2.8, 130), 캐나다(1.1, 19), 영국(0.4, 30), 일본(2.1, △12)

- **[설탕]** 전년에 비해 내수용 설탕수요가 증가하면서 수출물량이 감소하였으며, 원당가격하락세로 전체 수출금액도 감소

* 국가별 : 인도네시아(2.7백만\$, 13%), 미국(0.3, 31%), 중국(6.3, △21), 홍콩(3.2, △13), 베트남(2.7, △13)

- **[맥주]** 한류의 영향과 한국 브랜드 맥주의 현지 진출이 증가하면서 중국으로의 수출은 증가추세이나 엔저 지속으로 일본, 브랜드 경쟁 심화로 홍콩으로의 수출이 감소하면서 전체 수출실적은 감소

* 국가별 : 중국(9.6백만\$, 47%), 이라크(2.5, 36), 홍콩(21.0, △8), 싱가포르(2.3, △51), 일본(2.3, △11)

- **[라면]** 맵지 않은 라면(치즈라면)의 꾸준한 소비자 마케팅 시행으로 동남아권 수출은 증가하였으나, 대일 수출은 현지 판매상황 악화(엔저, 한일관계 악화 등)로 부진

* 국가별 : 미국(16.7백만\$, 0.3%), 홍콩(8.7, 12), 필리핀(7.5, 16), 중국(23.9, △7), 일본(15.8, △27)

■ 국가별

- ◇ 미국(8.7%), 홍콩(7.9%), ASEAN(2.8%), 일본(1.8%), EU(10.7%) 등은 수출 증가, 중국(△1.0%), 러시아(△1.8%) 등은 수출 감소

<‘14년 8월 국가별 농림수산물 수출 현황>

(단위 : 백만\$, %)

| 국가 | 일본 | 중국 | 미국 | 러시아 | 홍콩 | 대만 | ASEAN | EU |
|------|---------|-------|-------|-------|-------|-------|-------|-------|
| 수출액 | 1,384.7 | 822.6 | 519.0 | 167.4 | 264.8 | 174.1 | 913.9 | 291.5 |
| 증가율 | 1.8 | △1.0 | 8.7 | △1.8 | 7.9 | 10.5 | 2.8 | 10.7 |
| (비중) | 25.6 | 15.2 | 9.6 | 3.1 | 4.9 | 3.2 | 16.9 | 5.4 |

- **[미국]** 새로운 일자리 창출(6개월 연속 월 20만개 이상)이 지속됨에 따라 소비지출도 점차 증가하고 있으며, 젊은층을 중심으로 수입제품에 대한 관심이 많아지며 쉽게 접할 수 있는 과자류, 음료 제품의 수요가 증대

* 주요 수출품목 : 음료(43.1백만\$, 19%), 라면(16.7, 0.3), 비스킷(16.4, 18), 오징어(10.0, 16), 곡류 조제품(8.6, 40), 굴(10.4, △7), 소주(6.2, △1), 김치(3.2, △8)

- **[ASEAN]** 인도네시아는 소스류·라면 등이 수출증가세를 보이고 있으며 롯데마트 고급 슈퍼마켓 사업진출로 한국식품의 현지 유통 채널 확대가 기대. 베트남은 한류를 기반으로 한식당 활성화로 수출 증가세. 싱가포르는 한식당을 중심으로 소스류 수요 증가 및 젊은층 사이에서 한국 과자류 선호가 증가하고 있으며, 대형유통업체 Sheng Siong의 한국식품 취급이 확정되면서 추후 한국식품수출 증대가 기대

* 주요 수출품목 : 라면(20.3백만\$, 14%), 오징어(19.9, 58), 닭고기(16.4, 19), 비스킷(14.0, 84), 딸기(13.5, 12), 참치(84.6, △34), 커피조제품(48.8, △10)

* 주요 국가별 : 베트남(307.6백만\$, 12%), 인도네시아(133.4, 16), 싱가포르(78.6, 1), 필리핀(101.8, 15), 태국(149.9, △26)

- **[홍콩]** 한국산 과실의 등급이 다양해지고 다양한 가격대가 형성되며 소비자의 선택 폭이 넓어지면서 한국산 과실류(사과, 배, 포도 등)의 수출 증가. 또한, 한국산 과자류의 구색이 다양해지면서 현지 내 수요 증가

* 주요 수출품목 : 홍삼(24.8백만\$, 12%), 과자류(14.5, 10), 라면(8.7, 12), 김(5.4, 24), 유자차(3.9, 15), 사과(0.8, 55), 배(0.7, 351), 설탕(34.2, △13), 굴(7.3, △12)

- **[중국]** 한류의 영향 및 한국 브랜드(하이트진로)의 신제품 출시로 맥주, 한식에 대한 수요 증가로 고추장이 수출 증가세. 위안화 절하로 인한 가격경쟁력 약화로 수출이 둔화된 상태였으나 하반기 위안화 절상조짐을 보이며 한국 농식품 수출에 긍정적인 영향을 보일 것으로 기대

* 주요 수출품목 : 조제분유(43.5백만\$, 13%), 비스킷(30.3, 32), 김(27.8, 33), 홍삼(18.7, 19), 맥주(9.6, 47), 고추장(2.8, 130), 설탕(66.3, △21), 커피조제품(36.0, △2), 오징어(19.2, 53)

5. 저비용 · 고효율 농업기술정보

■ "여름 재배 파프리카, 야간 근권냉방 활용 생산량 증대"

파프리카 여름 재배 시 야간에 근권냉방을 활용하면 생산량 증대 효과를 거둘 수 있을 것으로 기대된다.

강원대 최기영 교수 연구팀과 시설원예시험장 이한철 연구관은 공동으로 ‘고온기 시설파프리카 생산량 증진을 위한 근권냉방 조절기술’ 개발을 위한 파프리카의 야간 근권냉방 효과에 대해 연구 과제를 수행했다. 여름에 파프리카를 재배할 경우 고온기 착과 불량으로 수량이 감소하는 것으로 나타나 근권부 냉방 등 시설환경 개선 필요성이 대두됐기 때문이다. 냉방 덕트를 이용한 야간 냉방으로 평균기온과 근권 온도 하락을 유도해 고온기 착과 증대로 생산성 및 품질 향상을 구명하는 것도 해결해야 할 과제다.

이에 최기영 교수 연구팀은 서울시립대 온실 현장에서 파프리카 재배 및 야간 근권냉방 효과를 실험했다. 실증 현장은 코이어배지 수경재배로 야간 시간(오후 5시~익일 1시)에 덕트를 이용해 약 18℃ 온도로 근권 냉방을 하는 방식이다. 기간은 지난 6월부터 8월 중순까지 진행했다. 실증 실험 결과 근권을 냉방하면 배지온도는 평균 3.4~4.1℃ 낮아졌고, 온실 내 평균온도는 2.2~2.7℃ 낮아진 것으로 나타났다. 특히 대조구에 비해 생산량은 43% 증대해 소득 향상을 기대할 수 있다고 한다.

최기영 교수는 “이번 영농기술은 덕트를 이용한 외부 공기로 야간에 근권 냉방의 효과를 검증하는 과제이다”라면서 “일단 근권냉방기 설치 및 전기요금 등 제반 비용과 수량 증대로 인한 수익을 비교했을 때 소득이 향상되는 것으로 나타난 만큼 실제 생산농가에서 현장 실증실험이 필요하다”라고 밝혔다.

* 출처 : 한국농어민신문

■ 농가소득 높여줄 삼모작 재배기술

- 남부지역 삼모작(벼+시금치+감자) 현장평가회 열어 -

농촌진흥청(청장 이양호)은 9월 30일 경남 하동군에서 삼모작(벼+시금치+감자) 현장평가회를 열었다.

평가회는 지난 6월 이양한 벼의 자라는 상황을 살펴보고 삼모작 재배의 문제점과 발전 방향에 대한 의견을 나누는 토론회로 진행했다.

농촌진흥청은 남부 지역 벼 재배 농가의 소득을 높이기 위해 삼모작이 가능한 100일 안에 수확하는 벼 ‘밀양255호(중모1032)’를 지난해 개발했다. 이어 경상남도 농업기술원, 하동군 농업기술센터와 함께 현장 실증 연구를 통해 ‘감자 파종(2월 하순) → 벼 이앙(6월 중순) → 시금치 파종(10월 초순)’ 재배 기술을 개발했다.

벼+시금치+감자 3모작 재배는 소득 작물과 벼를 번갈아 재배해 작물 간 파종 시기와 출하시기를 조절할 수 있어 농가의 소득을 높이고 이어짓기에 의한 피해도 막을 수 있다.

농가 실증 평가 결과, 10a당 벼 재배로 51만 원, 시금치 84만 원, 봄감자 198만 원으로 333만 원의 소득을 올린 것으로 나타났다. 이는 남부 지역에서 주로 재배하는 이모작(벼+마늘) 수익 270만 원 보다 23% 높은 수준이다.

농촌진흥청 신소재개발과 남민희 과장은 “벼와 소득 작물을 이어 재배하는 삼모작을 통해 쌀 재배 농가의 경영 불안을 해소할 수 있게 됐다.”라고 밝혔다.

* 출처 : 농촌진흥청

■ 과일·채소 저장고 조건에 맞춰 싱싱하게 보관하세요

- 농촌진흥청, 과일 12품목·채소 23품목 저장 조건 제시 -

농촌진흥청(청장 이양호)은 국내에서 생산, 유통되는 과일과 채소의 신선도 유지에 알맞는 저장고 관리 조건을 확립해 농산물산지유통센터(APC)와 저장 산업체 보급에 나선다.

농촌진흥청은 연구결과를 바탕으로 사과와 배, 포도 등 과일류 12품목, 딸기와 무, 배추 등 채소류 23품목의 저장조건을 제시했다.

사과와 배, 포도, 단감, 참다래 등 대부분의 과일은 0℃, 상대습도 90%~95%에 저장하는 것이 가장 좋다. 딸기는 0℃~4℃, 참외는 5℃~7℃, 멜론은 2℃~5℃에서 저장하는 것이 좋으며 오이, 가지 등 저온에 민감한 품목은 10℃~12℃가 가장 알맞다. 근채류의 경우 무와 마늘, 양파, 당근은 0℃, 감자는 4℃~8℃, 고구마는 13℃~15℃에 저장하는 것이 바람직하다. 배추, 상추, 시금치 등 엽채류는 0℃ 내외에 저장해야 하며 저장고 내에서 쉽게 시들기 때문에 90%~95%로 습도관리에 유의해야 한다.

식물노화호르몬인 에틸렌은 저장 중 원예작물의 노화와 부패를 촉진하므로 민감한 품목은 에틸렌을 많이 생성하는 품목과 함께 저장하지 않도록 한다. 에틸렌에 민감한 품목은 오이, 수박, 상추, 당근, 브로콜리 등이며, 많이 생성하는 품목은 사과, 멜론, 복숭아 등이다.

농촌진흥청 저장유통연구팀 이진수 연구사는 “이번 원예작물의 저장 조건 확립을 통해 수확 후 손실률을 줄이고 품질 좋은 과일, 채소를 소비자에게 공급할 수 있을 전망이다.”라고 전했다.

* 출처 : 농촌진흥청

6. 정책동향

◆ 내년 도입할 '수입보장보험' 소득안정 효과...준비 잘해야

내년부터 도입이 예고된 농업수입(收入)보장보험(이하 수입보험)에 대해 객관적인 소득자료 확보 문제나 직불제와의 중복 가능성 등 다양한 문제제기가 이어지고 있다. 이에 따라 수입보험이 성공적으로 정착하려면 준비에 만전을 기해야 한다는 지적이 나온다.

정부는 내년부터 콩·양파·포도 3개 품목에 수입보험을 시범도입하겠다고 밝혔다. 수입보험은 실제 농가수입을 안정시키는 효과가 큰 것으로 나타났다. 한국농촌경제연구원이 작성해 농림축산식품부에 제출한 '농업 수입보장보험 운용방안 정책연구' 보고서에 따르면 2013년 도상연습 품목인 양파·오이·포도·배추 농가가 7년간(2005~2011년) 수입보험에 가입했을 때는 그렇지 않을 때보다 수입변동계수(농가수입의 변동성을 보여주는 지표)가 품목별로 5.1%에서 최대 39.7%까지 줄어드는 것으로 분석됐다. 총수입도 0.5~31.6% 늘어나는 효과가 확인됐다.

◆ 친환경농산물 신뢰향상을 위한 민간인증기관 관리 강화

- 친환경농어업 육성 및 유기식품 등의 관리·지원에 관한 법률 및 시행령, 시행규칙 개정 10월 1일부터 시행 -

- 친환경농산물 민간인증기관 지정 기준 강화
 - 인증기관 지정기준인 인력과 시설을 갖춘 자를 인증심사원 등의 인력과 시설을 갖춘 기관 또는 단체로 개정
- 인증심사원에 대한 자격기준 및 교육, 자격 취소 등의 행정처분과 형사처벌 근거마련

- 농식품분야의 기사 또는 산업기사(경력 2년)를 취득하고 **자격교육을 이수한 사람**이며, 부정한 방법으로 인증심사시 3년이하 징역 또는 3천만원 이하의 벌금 부과
- 인증기관 지정취소 사유를 확대하고, 거짓이나 부정한 방법으로 인증심사 또는 **인증하거나 인증을 받을 수 있도록 도와주는 자**에 대해서도 **형사처벌**
- 수입 유기식품 등에 대한 인증 및 표기기준 **적합성 조사근거 마련**

| 품 질 관 리 | 인증품·인증기관 조사 |
|---|--|
| <ul style="list-style-type: none"> • 동시다성분 농약성분 목록 확대 - ('13) 245성분 → ('14) 320성분 • 기타 농약성분 분석 빈도 강화 - ('13) 33건 → ('14) 700건 • 유기농자재 품질검사 품목 확대 - ('13) 385점 → ('14) 782점 • 수입원료의 자체품질관리 의무화 - 수입원료 잔류농약검사성적서 제출, 원료 관리대장 분기별 보고 | <ul style="list-style-type: none"> • 인증농가 생산단계 전수조사 실시 - 매년 5월(제조제 사용시기) 실시 • 인증기관 특별점검 확대 - ('13) 1회 → ('14) 2회(상·하반기) • 인증농산물 유통단계 특별조사 - ('13) 1회 → ('14) 2회(상·하반기) • 유기농업자재업체에 대한 농진청·공시기관 합동 불시점검(3회) |
| 책임의식 제고(교육·지도) | 친환경 가치 홍보 |
| <ul style="list-style-type: none"> • 친환경단체 중심, 단지·지구 선도리더 수준별 교육 실시 - 7~9월, 권역별·수준별 16백명 • 인증기관 인증심사원 역량강화를 위한 업무교육(4회, 340명) • 친환경농자재업체 대상 부적합제품 재발 예방 교육·지도(8~10월, 3회) | <ul style="list-style-type: none"> • TV다큐, 캠페인, 현장체험 등 - SBS 일요특선(다큐), 친환경유기농 무역박람회, 친환경농산물 품평회, 학교급식 관계자 현장 체험 등 • 친환경인증관리 정보시스템(www.enviagro.go.kr) 소비자 이용편의 확대 - 인증정보, 품목·지역별 열람, 우수 재배농가·농산물 홍보 등 |

◆ **농식품부, 배 수급안정대책 추진**

○ (대책1) 가공원료 구매자금을 지원(60억 원)하여 저급품의 시장 격리 추진

- 저온, 우박, 태풍 등 기상재해로 품질이 떨어진 배를 **가공구매 하고자 하는 농협** 등에 **가공원료 구매자금을** 지원하여 10천 톤을 구매토록 할 계획

* 충북원협(5천 톤), 경북능금농협(0.5천 톤), 기타 일반업체(4.5천 톤) 등

○ (대책2) 과실 소비촉진행사 및 홍보 강화

- 생산자단체, 연구기관, 소비자단체 등과 언론 매체 등에 **배 기능성* 및 우수성**에 대한 자료 제공, 기고, 광고 등 **홍보 추진**

* 기능성분: 자궁경부암세포 사멸, 항비만, 면역력 증강성분 등

- 농협중앙회, 대형유통업체와 협력하여 **특별판매 행사**를 실시할 계획

· 농협 : 9.25.~10.5. 전국 **하나로클럽(마트)** (2,000여개소)

· 대형유통업체: 이마트, 홈플러스 등 **10월 중 배 소비촉진 행사** 실시

○ (대책3) 추석에 출하하지 못한 물량 중심으로 **수출 확대**

- 수출업체와 생산자단체의 **협력 강화**, 인도네시아 등 신규시장 개척, 수출 배 품질 차별화 등을 통해 전년 동기 대비 **1,000톤 이상 확대 수출** 계획

* 9~10월 수출계획: ('13실적) 7,702톤, ('14계획) 9,000톤

7. 해외 농업정보

◆ **[중국] 식품산업 급속 발전단계 들어서다**

중국의 전체적인 경제발전속도가 하락하고 있는 반면 식품산업은 급발전 단계에 들어섰다. 식품산업이 급 발전한데는 몇 가지 주요원인을 찾아 볼 수 있는데

첫째, 중국전체가 도시화 공업화되고 있기 때문이다. 도시화 발전과 함께 자급하는 물품이 점차 줄어들고 있어 인스턴트식품산업이 큰 발전을 가져왔다.

둘째, 최근 중국의 냉장냉동 물류서비스업의 발전과도 연관이 깊다. 냉장 냉동 기술의 발전과 함께 중국 각 지역의 신선 야채와 과일이 전국 각 판매장으로 신속하게 운송되고 신선 육류제품의 발전에도 새로운 발전의 기회가 제공되었다.

셋째, 인터넷 보편화인데 인터넷이 보편화되면서 인터넷쇼핑이 크게 발전하였기 때문이다. 인터넷쇼핑은 소비자들에게는 편리함과 가격절약 기업에게는 지역에서 전국적으로 제품을 홍보하고 판매할 수 있는 기회를 제공하였다.'

향후에도 중국의 식품산업은 지속적인 발전을 가져올 것으로 예상된다.

◆ 세계 옥수수 재고량 전망치 전월 대비 1.6% 증가 전망

옥수수 수급전망

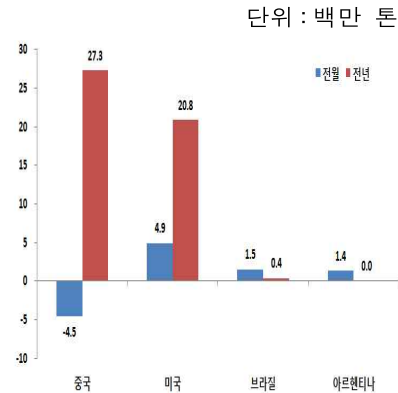
세계 옥수수 재고율 27.9% 전망

2014/15년 세계 옥수수 재고량은 2억 5,993만 톤으로 전월 대비 1.6% 증가, 기말재고율은 0.3%p 상승한 27.9%로 전망

- 미국과 브라질은 전월 전망치 대비 생산량 증가로 재고량이 각각 491만 톤(10.7%), 154만 톤(12.2%) 많을 전망
- 아르헨티나 재고량은 이월재고량 증가, 수출량 감소의 영향으로 전월보다 137만 톤(80.2%) 많을 것으로 예상

- 중국은 생산량 감소의 영향으로 재고량이 전월보다 450만 톤(2.9%) 감소할 것으로 예상되나 역대 최고수준을 유지할 것으로 전망

[옥수수 재고량 전망치 변화]



[2014/15년 세계 옥수수 수급 전망]

(단위: 백만 톤)

| 구 분 | 2013/14 (추정) | 2014/15 (8월 전망) | 2014/15 (9월 전망) | 전월 대비 증감률(%) | 전년 대비 증감률(%) |
|-------------------|-----------------|--------------------|--------------------|-----------------|-----------------|
| 생산량 | 983.21 | 979.56 | 985.90 | 0.6 | 0.3 |
| - 재배면적 (백만 ha) | 178.26 | 177.09 | 176.90 | -0.1 | -0.8 |
| - 단수(톤/ha) | 5.52 | 5.53 | 5.57 | 0.8 | 1.0 |
| 소비량 | 909.46 | 927.24 | 930.13 | 0.3 | 2.3 |
| - 사료용및기타 | 527.44 | 541.31 | 542.31 | 0.2 | 2.8 |
| - 식용 | 382.02 | 385.94 | 387.82 | 0.5 | 1.5 |
| 수출량 | 127.25 | 118.03 | 119.89 | 1.6 | -5.8 |
| 기말재고량 | 213.68 | 255.93 | 259.93 | 1.6 | 21.6 |
| 기말재고율(%) | 23.5 | 27.6 | 27.9 | 0.3%p | 4.4%p |

8. 사업신청 안내

◆ 안심농사 도우미! 농작물재해보험 꼭 활용하세요

○ 10월 1일부터 원예시설 및 시설작물 재해보험 상품 판매 시작

- 판매기간 : '14.10.1~11.28
- 판매처 : 지역 및 품목 농협
- 보장범위 : (주계약) 자연재해, 조수해 (특약) 화재
- 보험대상 : (필수) 농업용 시설물 (선택) 부대시설, 시설작물
- 보험료 지원 : 순보험료의 50%와 운영비 100% 국고에서 지원

○ 농가 수요에 부응하여 시설원예보험 대폭 개선

- (신규도입) 시설배추, 시설가지, 시설파(대파,쪽파,실파)
- (시범사업지역 확대) 기존 70개 시군에서 100개 시군으로 확대
- (가입대상 확대) 과수(포도·감귤)하우스, 상주형하우스
- (농가 편의 제고) 보험료 카드 납부 도입 (수수료는 정부 부담)

* (전국판매) : 수박, 딸기, 오이, 토마토, 참외, 풋고추,호박,국화,장미

* (100개 주산지판매) : 멜론, 파프리카, 부추, 시금치, 상추, 배추, 가지, 파

○ 이상 기후 증가로 자연재해 발생 가능성이 높으므로 농가경영안정을 위하여 보험 가입은 필수

- '14년은 연초부터 동해안 폭설과 경기 일산 용오름(강풍), 부산 집중호우 등으로 시설 원예농가의 피해가 이미 발생한 바 있음

* 시설농가 보험금 지급 실적 ('11~'14.8) : 1,886건, 보험금 106억원 추정

참고 1 하반기 농작물재해보험 판매 일정(안)

| 품 목 | 2014년 | 대상지역 |
|-----------------------|--------------------------------|--|
| 시 설 수 박 | 10.1~11.28 | 전 국 |
| 시 설 (딸기,오이,토마토,참외) | | |
| 시 설 (꽃고추,호박,국화,장미) | | |
| 농 업 용 시 설 | 10.1~11.28 | 전남(나주,담양,순천,영암,보성, 광양,곡성,화순,무안,영광,강진) 100개 시·군 |
| 시 설 (파프리카,멜론) | | |
| 시 설 (부추,상추,시금치) | | |
| 시 설 (배추,가지,파) | 10.6~10.24(난) 11.3~11.21(한) | 전 국 |
| 마늘 | | |
| 차 | 10.13~11.7 | 전남(보성) |
| 양파 | 11.3~11.28 | 전 국 |
| 매실 | 11.3~11.28 | 전 국 |
| 복분자 | | 전남(함평, 담양) |
| 자두 | | 전 국 |
| 포도, 복숭아 | | 전 국 |
| 배(종합) | | 전남(나주,영암) |

* 금융감독원 상품인가 일정에 따라 11월 판매일정은 변경될 수 있음

* 지역은 '14년 신규 지역

◆ 종자원, 청보리 종자 보급...파종기 전까지 농가 신청 접수

종자원이 올해 파종할 청보리 종자를 농가로부터 직접 신청 받아 공급할 예정이다.

종자원에 따르면 올 가을에 파종할 2014년산 청보리 보급종의 기본신청기간이 종료됨에 따라 남은 2품종 550톤에 대해 9월 하순부터 파종기 전까지 농가 신청을 받아 선착순 공급한다고 밝혔다.

신청대상 품종은 영양보리(530톤), 유연보리(20톤) 2품종이며 인터넷이나 전화, 방문 등을 통해 신청 가능하다. 공급가격은 소독 2만 6890원(20kg 기준), 미소독 2만 5470원이다.

보급종은 쪽정이, 미숙립 제거 등 정선과 소독, 발아율 등 철저한 검사를 통해 생산 공급된다. 특히 발아가 균일하고 일반 종자를 사용했을 때보다 생산량이 12% 많은 것으로 알려졌다.

정부 보급종을 공급받고자 할 경우 종자원 누리집(www.seed.go.kr)이나 전화(063-530-3632/061-322-3971)로 문의하면 된다. 이외 청보리 보급종 신청 및 공급과 관련된 사항 및 품종별 특성에 대해서는 해당 시군 농업기술센터 또는 종자원에서 안내받으면 된다.

* 출처 : 한국농어민신문

◆ '15년 고추비가림 재배시설 지원사업 신청

- 신청기간 : '14. 10. 6 ~ 10. 17
- 지원대상 : 농업경영 정보를 등록한 고추재배농업인, 농업법인
- 지원조건 : 보조 50%(국비 20, 도비 3, 시군비 27), 융자 30%, 자담 20%
- 지원기준 : 10a당 20백만원

◆ '15년도 GAP시설 보완사업 신청 접수

- 기 간 : '14. 10. 1. ~ 10. 15.(2주간)
- 대 상 : 전 사·군
- 사업대상 : GAP 시설 기준에 부합되는 위생시설·장비 등

◆ '15년 향토산업육성사업 신규지구 공모 추진

- '15년 사업량/사업비 : 5개소/150억 원(개소당 30)
 - 지특 50%, 지방비 30%, 자담 20%
- 사업기간 : 4년간('15~'18) / 연차별로 지원
- 공모기간 : '14. 10. 1. ~ 10. 20. / 20일간
- 사업대상 : 산·학·연 등이 참여 클러스터형 사업추진단
- 사업내용 : S/W(제품개발, 홍보·마케팅), H/W(가공시설, 기계장비) 지원



주간
전남농업정보 3

전라남도 농업정책과

전남 무안군 삼향읍 오룡길 1 (우) 534-700

Tel. 061-286-6252

Fax. 061-286-4782