

본 정보는 한국농촌경제연구원, 농림축산식품부, 농촌진흥청, 한국농수산식품유통공사, 농업전문지 등에서 자료를 발췌하였으며, 전라남도농업기술원 홈페이지(<http://www.jares.go.kr>)에도 게시됩니다.

2014. 11. 3. 주간



전남농업정보

■ 주간 기상전망

■ 농축산물 재배·사육동향

2014년 엽근채소 재배 및 축산물 사육동향

■ 농산물 가공·출하 및 가격동향

가공식품, 식량작물, 엽근채소, 양념채소

■ 농수산물 수출 동향

주요 품목별, 국가별 수출 동향

■ 저비용·고효율 농업기술정보

남부지역 삼모작 재배, 농가에서 실증시험
겨울 시설채소 감자, 검은무늬썩음병 주의

■ 정책동향

'14/15년 동계작물 생산 확대 지원

■ 해외 농업정보

세계 곡물 수급 및 전망
해외 곡물시장 시황(시카고 선물거래소)

■ 사업신청 안내

안심농사 도우미! 농작물재해보험
aT, 친환경농산물 판매장 시설자금 추가 지원



전라남도
JeollaNamdo

요 약

❁ 주간 기상전망(농촌진흥청)

- 기온은 평년(최저기온 : 5~8도, 최고기온 : 16~19도)과 비슷하거나 조금 높고, 강수량은 평년과 비슷하겠음.

❁ 농축산물 재배 및 사육동향(통계청, 농업관측센터)

▶ 엽근채소(재배면적)

- 가을배추 : '13) 15,095 → '14) 15,233ha(138ha, 0.9%) 증가
 - 일반배추에 비해 가격이 안정적인 절임배추 수요증가로 대체작물인 가을무 등에서 가을배추로 전환
- 가 을 무 : '13) 7,532 → '14) 5,498ha(-2,034ha, -27.0%) 감소
 - 가을무 주산지에서 대체작물인 가을배추, 대파 등으로 전환

▶ 축 산 물

- 돼 지 : 11월 돼지 출하 마릿수 전년보다 3.6% 감소 전망, 생산량도 전년 동기보다 2.8% 감소 전망
 - 금년 상반기 모든 마릿수 감소로 11월 출하 마릿수가 전년 동기보다 3.6% 감소 원인
- 육 계 : 11월 육계 사육 마릿수 전년보다 14% 증가 전망
 - 9월 종계 성계 사육 마릿수 증가로 10월 병아리 생산량이 전년 대비 13.7% 증가 원인

❁ 농산물 가공·출하 및 가격동향(한국농수산식품유통공사)

- ▶ 가공식품 : 간장(샘표) 4,782원/L, 고추장(대상) 784원/100g, 김치(대상) 7,775원/kg, 두부(풀무원) 1,347원/100g
 - 전년대비 간장 6.1% 상승, 고추장 -24.9% 하락, 김치 39.4% 상승, 두부 22.7% 상승
- ▶ 식량작물 : 쌀 41,800원/20kg(전년보다 약세)
 - 쌀은 이월 재고량이 전년대비 15.2% 증가로 수확기 쌀값 하락

▶ **엽근채소** : 배추 400원/kg, 무 496원/kg, 당근 22,200원/20kg

(전년보다 배추·무·당근 약세)

- 배추는 전남지역의 출하가 본격화되면서 11월 중·하순에는 하락 전망
- 무의 출하량은 전년보다 감소하나 가격은 전년대비 보합 또는 하락

▶ **양념채소** : 건고추 8,600원/600g, 마늘 3,320원/kg(전년보다 강세)

- 건고추는 2014년 생산량이 전년대비 30% 이상 감소로 가격 상승
- 마늘은 국내산 재고량 감소로 전년대비 상승

▶ **과 채 류** : 토마토 19,200원/10kg, 방울토마토 10,600원/5kg(전년보다 약세)

- 과일류 소비가 전반적으로 부진하고, 재배면적 증가로 출하량이 작년보다 증가할 것으로 예상되어 하락

▶ **축산물** : 닭고기 5,193원/kg(전년보다 약세)

- 소비가 개선되고 산지 출하량이 지속적으로 감소 추세를 보이거나 가격은 하락

❁ 농수산식품 수출 동향(한국무역협회, 전라남도)

▶ (전남) 9월 수출액 : 25.2백만불, 전년 동월(22.2) 대비 13.4% 증가

- 누적 수출액 : 218.5백만불, 전년 동기(209.4) 대비 4.3% 증가

— '14년 수출목표 350백만불 대비 62.4% 달성

※ (전국) 614백만불, 9.6% 증가 (누적 5,449백만불, 5.9% 증가)

❁ 농업기술정보(농촌진흥청)

▶ 남부 지역 삼모작 재배, 농가에서 실증시험

- 남부지역 6개 농가 '호밀+벼+귀리', '호밀+사료용 옥수수+귀리' 재배

▶ 겨울 시설재배 감자, 검은무늬썩음병 주의해야

- 싹틔우기 전 수산화동 1,000배 액에 소독 후 파종

▶ 아열대 과수 '올리브' 국내서도 재배

- 추위 잘 견디는 5품종 들여와...제주·남해 일부서 재배 기대

❁ 정책동향(농림축산식품부)

- ▶ '14/15년 밀, 보리, 조사료 등 동계작물 생산 확대 지원
 - 2014년 논 이모작 직불금 신청내용에 대한 적격 여부를 검토 후 12월 직불금 지급 예정
 - － 논 이모작 직불금 신청·접수 결과: 49천 농가 95천ha(약 382억 원)
 - － (지원한도) 농업인 30ha, 농업법인 50ha, (신청기간) 매년 2. 1~3. 21, (신청기관) 국립농산물품질관리원 지원(사무소), 읍면동

❁ 해외 농업정보(한국농촌경제연구원)

- ▶ 세계 곡물 수급 및 전망
 - 2014/15년 세계 쌀 생산량 4억 7,548만톤, 2013/14년 대비 0.2% 감소
 - 2014/15년 세계 밀 생산량 7억 2,112만톤, 2013/14년 대비 0.8% 증가
 - 2014/15년 세계 옥수수 생산량 9억 9,069만톤, 2013/14년 대비 0.2% 증가
 - 2014/15년 세계 대두 생산량 3억 1,120만톤, 2013/14년 대비 9.2% 증가
- ▶ 해외 곡물시장 시황(시카고 선물거래소)
 - 대두박 가격, 안정적인 공급으로 1976년 이후 최대 월간 상승

❁ 고소득 농업사례(전라남도)

- ▶ 순천만 청년농군, 천년초 농사로 부농의 꿈 일구다
 - '순천만 천년초' 오기조 대표 웹디자이너에서 농촌 청년사업가로 변신, 천년초 단일품목 매출액이 작년 3천만원에서 2017년 까지 1억원 예상

❁ 사업신청 안내(농림축산식품부, 한국농수산식품유통공사)

- ▶ 안심농사 도우미! 농작물재해보험
 - 기간/판매처 : '14. 10. 1. ~ 11. 28./지역 및 품목 농협
 - 보 험 대 상 : 농업용 시설물, 부대시설, 시설작물
 - 지 원 : 순보험료의 50%와 운영비 100% 국고 지원
- ▶ aT, 친환경농산물 판매장 시설자금 추가 지원
 - 기한/장소 : '14. 11. 6.까지/aT 관할지사(061-931-1014)
 - 지원규모 : 838백만원(연리 3%, 대출기간 5년, 한도 3억6천만원)

❁ 주요 농산물 가격정보 (한국농수산식품유통공사, 축산물품질평가원)

□ 품목별 도·소매 정보

(2014. 11. 3. 기준/단위 : 원)

부류	품목	전국 평균 도매가격(상품기준)						등락율(%)	
		판매단위	당일(11/3)	1주일전(10/27)	1개월전	1년전	일평년	전년대비	평년대비
식량작물	쌀(일반계)	20kg	41,800	40,600	41,100	43,750	39,653	↓4.5	↑5.4
	콩(백태)	35kg	137,000	137,000	138,500	193,750	200,367	↓29.3	↓31.6
	고구마(밤)	10kg	19,800	19,800	21,800	17,300	20,990	↑14.5	↓5.7
	감자(수미)	20kg	20,000	20,000	21,650	20,300	27,733	↓1.5	↓27.9
채소류	배추(고랭지)	1kg	400	480	620	448	522	↓10.7	↓23.4
	양배추	10kg	4,600	4,600	4,420	5,100	6,613	↓9.8	↓30.4
	오이(다다기계통)	10kg	32,667	25,333	24,500	26,667	28,056	↑22.5	↑16.4
	애호박	8kg	18,400	13,600	10,950	15,000	18,873	↑22.7	↓2.5
	토마토	10kg	19,200	23,600	27,200	28,400	30,063	↓32.4	↓36.1
	무(고랭지)	1kg	496	540	585	488	570	↑1.6	↓13.0
	당근	20kg	22,200	31,400	52,100	35,400	38,243	↓37.3	↓42.0
	건고추(화건)	60kg	860,000	864,000	874,000	680,000	880,000	↑26.5	↓2.3
	풋고추	10kg	54,600	38,600	32,250	31,900	44,620	↑71.2	↑22.4
	마늘(난지)	10kg	33,200	34,200	33,400	27,800	34,367	↑19.4	↓3.4
	양파	1kg	520	520	530	980	896	↓46.9	↓42.0
	대파	1kg	1,120	1,140	1,180	1,360	1,711	↓17.6	↓34.5
	파프리카	5kg	27,600	29,400	30,750	22,400	28,103	↑23.2	↓1.8
	방울토마토	5kg	10,600	11,400	13,250	17,700	16,560	↓40.1	↓36.0
	참깨(백색)	30kg	520,000	520,000	524,000	508,000	540,400	↑2.4	↓3.8
특용작물	들깨	45kg	410,000	414,000	430,000	365,500	327,350	↑12.2	↑25.2
	새송이버섯	2kg	7,000	7,000	7,650	8,200	-	↓14.6	0.0

부류	품목	전국 평균 도매가격(상품기준)						등락율(%)	
		판매단위	당일(11/3)	1주일전(10/27)	1개월전	1년전	일평년	전년대비	평년대비
과일류	사과(후지)	15kg	59,000	60,000	-	-	-	0.0	0.0
	배(신고)	15kg	28,400	29,400	27,600	33,400	35,107	↓15.0	↓19.1
	단감	5kg	26,600	29,000	-	35,750	31,533	↓25.6	↓15.6
축산물(소매가)	쇠고기(한우등심)	100g	4,408	4,408	4,526	4,319	-	↑2.1	0.0
	돼지고기(삼겹살)	100g	1,771	1,871	1,897	1,481	1,480	↑19.6	↑19.7
	닭고기	1kg	5,193	5,388	5,266	6,147	5,071	↓15.5	↑2.4
	계란(특란)	10개	1,971	1,936	1,960	1,914	1,784	↑3.0	↑10.5
	우유	1리터	2,546	2,547	2,548	2,537	2,253	↑0.4	↑13.0

* 자료 출처 : aT KAMIS(한국농수산식품유통공사)

가축 및 축산물 산지시세

(2014. 11. 3. 기준)

구분		금주가격	전주가격	1년전	등락율(%)	
					전주 대비	전년 대비
큰 소(600Kg)	암	4,760 천원	4,797 천원	3,772 천원	↓ 0.8	↑26.2
	거세	5,081 "	5,482 "	5,327 "	↓ 7.3	↓ 4.6
송아지(6~7월)	암	1,970 "	1,978 "	1,197 "	↓ 0.4	↑64.6
	수	2,594 "	2,502 "	1,988 "	↑ 3.7	↑30.5
육우(600Kg)		3,307 "	3,239 "	2,505 "	↑ 2.1	↑32.0
젖소수송아지(7일령)		31 "	26 "	19 "	↑19.2	↑63.2
돼지(110kg)		388 "	386 "	248 "	↑ 0.5	↑56.5
육계(원/kg)		1,784 원	1,776 원	2,098 원	↑ 0.5	↓15.0
계란(원/특란10개)		1,372 원	1,293 원	1,408 원	↑ 6.1	↓ 2.6
오리(원/kg)		2,166 원	2,166 원	2,266 원	0.0	↓ 4.4

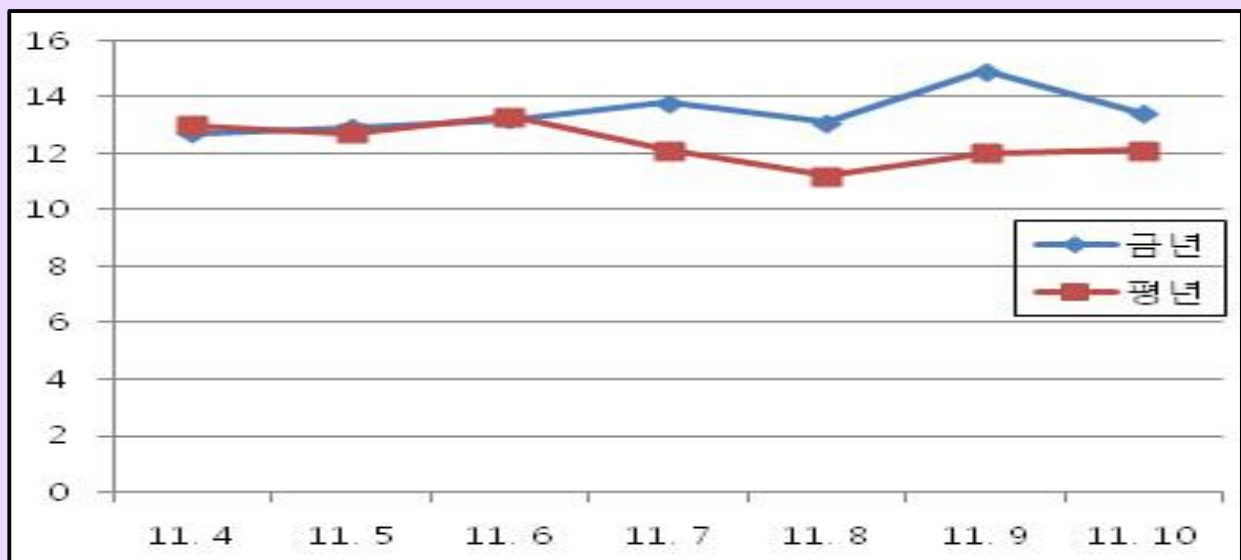
* 자료 출처 : 축산물품질평가원

1. 주간 기상전망

(농촌진흥청 농업기상정보서비스/호남내륙 기준)

일 별	평균기온(℃)			최고기온(℃)			최저기온(℃)			강수량(mm)
	금년 (a)	평년 (b)	차이 (a-b)	금년 (a)	평년 (b)	차이 (a-b)	금년 (a)	평년 (b)	차이 (a-b)	평년
평균(계)	13.4	12.3	1.1	17.9	18.2	-0.3	9.0	7.1	1.9	30.4
11. 4(화)	12.7	13	-0.4	18	19	-1	7.3	7.3	0.1	0.9
11. 5(수)	12.9	12.7	0.2	19	19.7	-0.7	6.7	7.4	-0.7	6
11. 6(목)	13.2	13.3	-0.1	18.6	18.4	0.2	7.8	8.2	-0.3	4.9
11. 7(금)	13.8	12.1	1.7	17.9	18.1	-0.3	9.7	6	3.8	0.4
11. 8(토)	13.1	11.2	1.9	18.1	17.5	0.6	8.2	5.9	2.2	3.3
11. 9(일)	14.9	12	2.9	18.6	17.6	1	11.2	7.2	4	10.9
11. 10(월)	13.4	12.1	1.3	14.8	16.9	-2.1	11.9	7.7	4.2	4

* 기온은 평균이고, 강수량은 합계이며, 평년은 2009-2013년까지 5년간 평균값임



<평균 기온(℃)>

2. 농축산물 재배 및 사육동향

가을배추

'14년 가을배추 재배면적은 15,233ha로 '13년 15,095ha보다 138ha(0.9%) 증가
- ('13) 15,095 → ('14) 15,233ha(138ha, 0.9%)

○ 지난해 생산량 증가로 가격이 하락하였으나 가격상승에 대한 기대심리로 가을배추 재배면적은 증가

* 가을배추 가격(한국농수산물유통공사, 도매, 상품 1kg, 11~12월 평균)

- ('10) 1,063 → ('11) 339 → ('12) 951 → ('13) 528원(-423원, -44.5%)

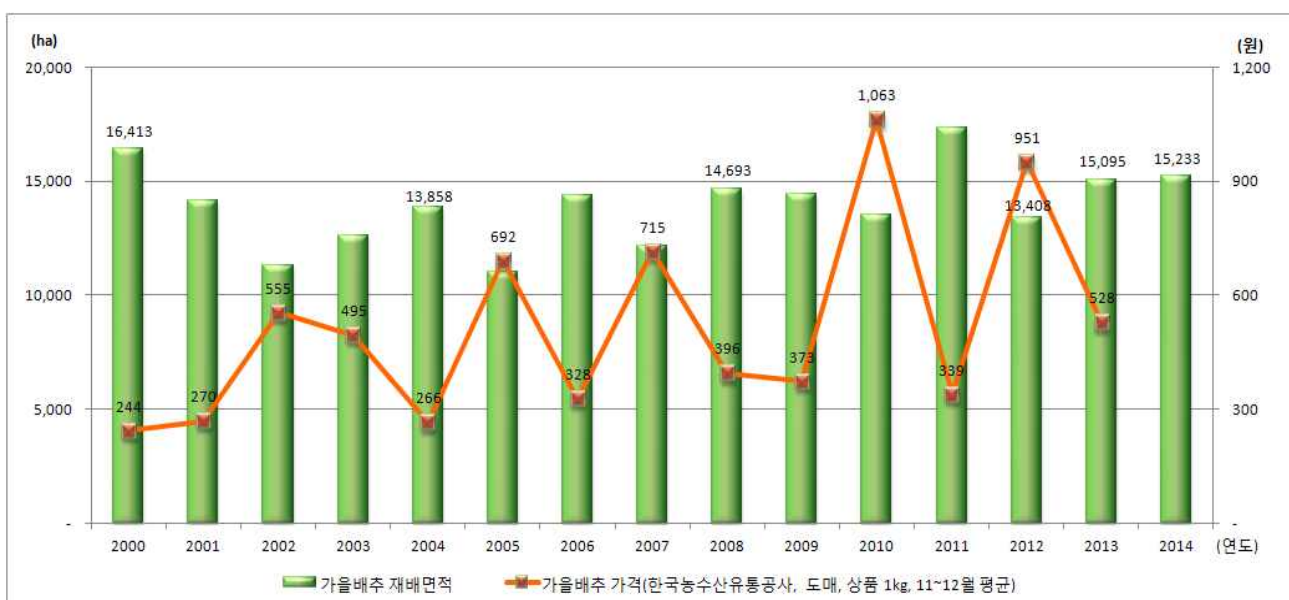
* 배추 가격(한국농수산물유통공사, 도매, 상품 1kg, 분기별 평균)

- ('13. 1분기) 1,231 → ('13. 2분기) 782 → ('13. 3분기) 1,074원

- ('14. 1분기) 410 → ('14. 2분기) 361 → ('14. 3분기) 724원

○ 일반배추에 비해 가격이 안정적인 절임배추 수요증가로 대체작물인 가을무 등에서 가을배추로 전환

〈연도별 가을배추 재배면적 및 가격 추이〉



* 출처 : 통계청

가을무

'14년 가을무 재배면적은 5,498ha로 '13년 7,532ha보다 2,034ha(-27.0%) 감소

- ('13) 7,532 → ('14) 5,498ha(-2,034ha, -27.0%)

* 가을일반무: ('13) 6,706 → ('14) 4,977ha(-1,729ha, -25.8%)

* 가을총각무: ('13) 826 → ('14) 521ha(-305ha, -36.9%)

○ 지난해 생산량 증가로 가격이 하락하였고, 금년에도 약세가 이어지면서
가을무 재배면적은 큰 폭 감소

* 가을무 가격(한국농수산물유통공사, 도매, 상품 1kg, 11~12월 평균)

- ('10) 1,058 → ('11) 328 → ('12) 757 → ('13) 468원(-289원, -38.2%)

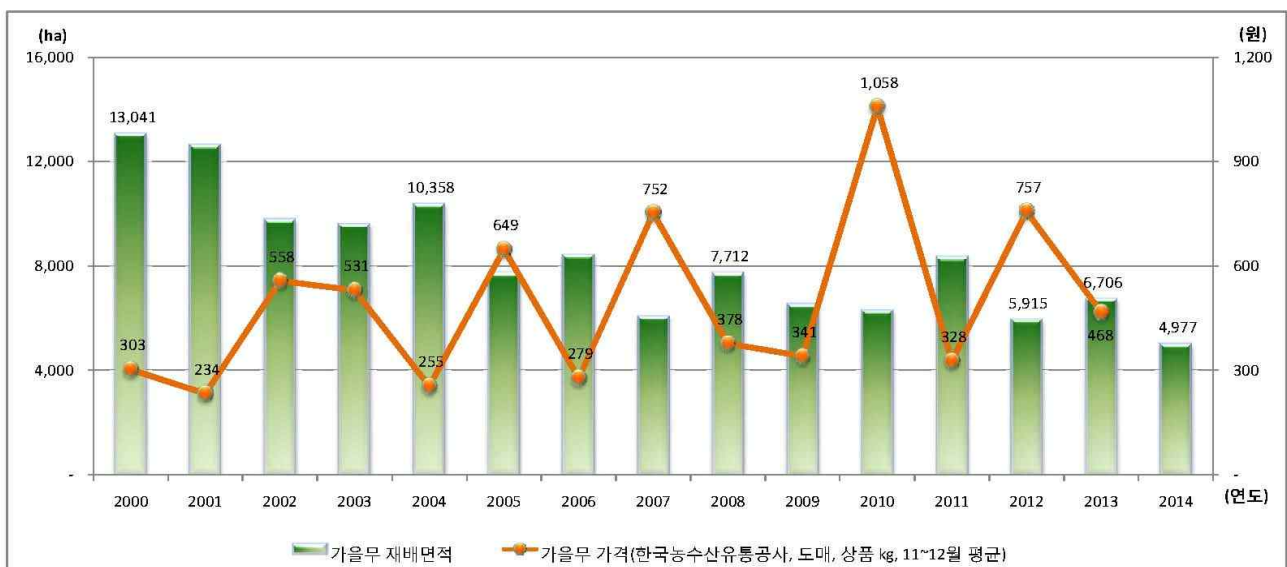
* 무 가격(한국농수산물유통공사, 도매, 상품 1kg, 분기별 평균)

- ('13. 1분기) 550 → ('13. 2분기) 709 → ('13. 3분기) 751원

- ('14. 1분기) 421 → ('14. 2분기) 481 → ('14. 3분기) 545원

○ 가을무 주산지에서 대체작물인 가을배추, 대파 등으로 전환

〈연도별 가을무 재배면적 및 가격 추이〉



* 가을총각무 제외

* 출처 : 통계청

돼 지

- 10월 일평균 등급판정 마릿수 전년보다 감소
 - 9월 등급판정 마릿수는 121만 6천 마리로 전년 동월 121만 마리보다 0.4% 증가
 - 10월 23일까지 일평균 등급판정 마릿수는 6만4,852마리로 전년 동월(7만 4,676마리)보다 13.2% 감소, 평년(6만 3,934마리)보다 1.4% 많은 수준
- 10월 도매시장 출하비중 전년 동월보다 2.9%p 감소
 - 9월 도매시장 경락 마릿수는 13만 7천마리로 전년 동월 17만 4천마리보다 21.3% 감소
 - 10월 23일까지 일평균 경락 마릿수는 6,908마리로 전년 동월(9,627마리)보다 28.2% 감소, 평년(7,669마리)보다 9.9% 감소, 도매시장 출하 비중은 10%로 전년 동월보다 2.9%p 감소
- 11월 돼지 출하 마릿수 전년보다 3.6% 감소 전망
 - 11~12월 비육돈 출하 일령은 전년보다 1.7~2일 지연되었으며, 출하 체중은 0.8~0.9kg 증가
 - 금년 상반기 모든 마릿수 감소로 11월 출하 마릿수는 전년 동기보다 3.6% 감소한 141만 2천마리로 전망
 - 출하 마릿수 감소로 11월 돼지고기 생산량은 전년 동기보다 2.8% 적을 것으로 전망

■ 돼지 출하체중 및 출하일령(추정)					■ 돼지 도축 마릿수 전망			
	11월		12월		구분	9월	10월	11월
	2013년	2014년	2013년	2014년	2014년(A)	1,216	1,373	1,412
출하체중(kg)	113.0	113.8	112.9	113.8	2013년(B)	1,211	1,568	1,464
출하일령(일)	179.1	181.1	179.4	181.1	평년(C)	1,174	1,281	1,351
자료: 농업관측센터 표본농가 조사치(2014년 10월 10~16일)					(A)/(B) 증감률(%)	0.4	-12.4	-3.6
					(A)/(C) 증감률(%)	3.5	7.5	4.5
					주: 2014년 10월부터는 농업관측센터 전망치 자료: 축산물품질평가원			

육 계

- 9월 종계 성계 사육 마릿수 전년 대비 10% 증가 추정
 - 9월 종계 배합사료 생산량은 전년 대비 9.8% 증가한 24,354톤
 - 9월 육용 종계 성계 사육 마릿수는 지속적인 도태 지연으로 전년 동월보다 9.9% 증가한 447만 마리로 추정
- 9월 종계 성계 사육 마릿수 전년 대비 10% 증가 추정
 - 10월 종계 생산성은 일부 환우계군의 수정을 하락을 제외하고는 전반적으로 전년 동월보다 향상
 - 농업관측센터 육계 표본농가 조사결과, 10월 육계 출하일령은 전년보다 앞당겨지고, 출하체중은 5.7% 증가한 것으로 나타났다. 또한 병아리 폐사율도 전년보다 소폭(0.09%p) 감소하여, 육계 생산성은 전년보다 향상
- 11월 육계 사육 마릿수 전년보다 14% 증가 전망
 - 9월 종계 성계 사육 마릿수 증가로 10월 병아리 생산량은 전년 대비 13.7% 증가한 6,406만 마리로 추정
 - 병아리 생산이 크게 증가하여, 11월 육계 사육 마릿수는 전년 동월보다 13.6% 증가한 7,999만 마리로 전망

■ 종계 사육 마릿수 현황 및 전망						■ 육계 출하일령 및 출하체중						
구분	사육 마릿수(만 마리)			전월대비 증감율		구분	육계 출하일령			육계 출하체중(kg)		
	7월	8월	9월	8월/7월	9월/8월		9월	10월	10월/9월	9월	10월	10월/9월
2014년	719 (396)	748 (393)	807 (447)	4.0 -0.9	7.9 13.7	2014년	32.18	32.01	-0.5	1.66	1.68	1.2
2013년	681 (313)	720 (333)	786 (407)	5.7 6.4	9.2 22.2	2013년	32.17	32.27	0.3	1.62	1.59	-1.9
증감률(%)	5.6 (25.6)	3.9 (17.7)	2.7 (9.9)	-	-	증감률(%)	0.1	-0.8	-	2.6	5.7	-
주: ()안은 성계 사육 마릿수 자료: 대한양계협회(2014년 9월은 농업관측센터 추정치)						자료: 농업관측센터 표본농가 조사치						

* 출처 : 농촌경제연구원

3. 농산물 가공 · 출하 및 가격동향[도매가]

식량작물 : 쌀

○ (쌀) 11월 가격 20kg에 41,800원

- 단경기 쌀값은 20kg당 4만1,827원으로 4.5%의 역계절 진폭이 발생하였고 이월재고량은 전년대비 15.2% 증가가 예상되어 수확기 쌀값은 전년대비 6.0% 내외로 하락할 것으로 전망

엽근채소 : 배추, 무

○ (배추) 11월 가격 1kg에 400원

- 11월 상순 가격은 김장철 절임배추 소비 증가로 최근 지속된 가격 약세에서 다소 벗어날 것으로 전망되나 전남지역의 출하가 본격화되는 중·하순에는 가격이 하락할 전망

○ (무) 11월 가격 1kg에 496원

- 11월 김장철 무 출하량은 작년보다 감소하고 평년과 비슷할 전망으로 도매가격은 작년과 비슷하거나 하락 전망

양념채소 : 건고추, 마늘

○ (건고추) 11월 가격 600g에 8,600원

- 2014년 생산량이 전년대비 30% 이상 감소하였고, 작황이 좋지않아 중품의 출하가 확대되고 있으며 전년대비 가격 상승 전망

○ (마늘) 11월 가격 1kg에 3,320원

- 국내산 마늘 재고량 감소로 11월 난지형 마늘 가격은 전년보다 높아 전년 대비 상승 전망

4. 농수산물식품 수출동향

- (전남)9월 수출액 : 25.2백만불, 전년 동월(22.2) 대비 13.4% 증가
 - 누적 수출액 : 218.5백만불, 전년 동기(209.4) 대비 4.3% 증가
 - '14년 수출목표 350백만불 대비 62.4% 달성
- ※ (전국) 614백만불, 9.6% 증가 (누적 5,449백만불, 5.9% 증가)

※ 자료: 한국무역협회 kita.net, 2014. 10.

총 관

◇ 수출동향

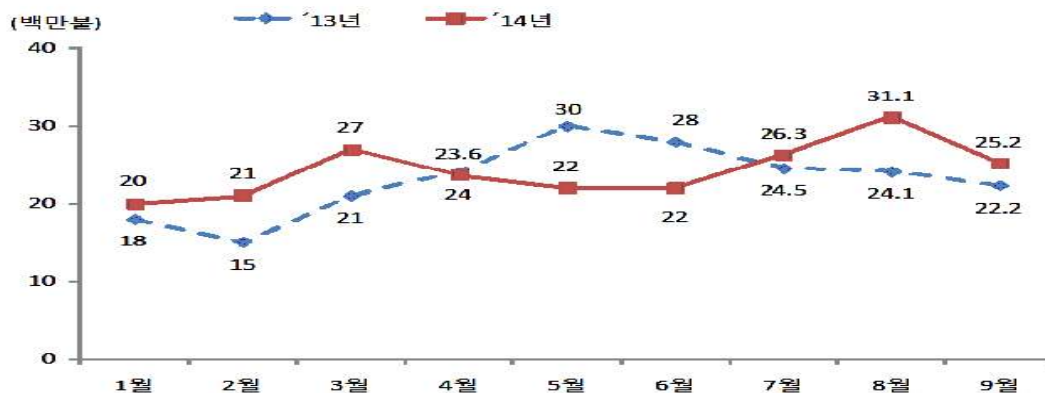
(단위: 천불/ %)

구 분	9월 수출액			누적 수출액(9월까지)		
	'14년	'13년	증감률	'14년	'13년	증감률
계	25,264	22,269	13.4	218,517	209,474	4.3
농산식품	13,048	9,657	35.1	100,662	97,998	2.7
수산식품	12,216	12,612	△3.1	117,855	111,476	5.7

◇ 수출동향 분석

- 농산식품 : 신선농산물과 유자차 등 가공품의 지속적인 해외 마케팅으로 35.1% 증가
- 수산식품 : 일본의 자국산 생산량 저조에 따른 김, 톳의 수출증가에도 불구하고 엔저에 따른 전복, 조개류의 내수 집중으로 수출 3.1% 감소

◇ 월별 수출변화 추이



◇ 주요 품목별 수출실적

(단위 : 천\$/ %)

구 분		당월(9월)			누계(1~9월)		
		'14년	'13년	증감률	'14년	'13년	증감률
농산 식품	오 리 털	1,939	3,201	△39.4	17,000	33,354	△49.0
	배	1,126	1,491	△24.5	5,037	2,819	78.7
	유자차	1,429	1,347	6.1	14,620	12,940	13.0
	파프리카	122	35	248.6	8,765	7,350	19.3
	김 치	320	395	△19.0	3,517	5,119	△31.3
수산 식품	김	4,194	3,939	6.5	42,790	31,363	36.4
	전 복	3,200	3,566	△10.3	26,721	30,531	△12.5
	툇	2,429	1,315	84.7	14,005	12,291	13.9
	미 역	805	916	△12.1	13,637	12,594	8.3

□ 주요품목 증감 분석

(단위 : 천불, %)

품 목		주요수출국	증감액	증감률	요 인
증 가	툇	일본, 중국	1,114	84.7	▶ 중국산의 안전성 문제로 한국산 선호 수출 증가 (일본 1,244→2,335, 중국 71→94)
	버섯류	호주, 베트남	86	47.0	▶ 고품질 웰빙식품으로 인식되어 수출 증가 (호주 82→133, 베트남 26→42)
	유자차	중국, 대만, 일본	82	6.1	▶ 한류의 영향으로 중화권 수요 증대 (중국 680→722, 대만 34→123, 일본 277→320)
감 소	오리털	대만, 베트남	1,262	39.4	▶ AI 영향 등으로 생산량 감소(살처분 등) (대만 2,615→1,939, 중국 244 → 0)
	전복	일본, 캐나다	366	10.3	▶ 캐나다, 홍콩 등 시장확대 추세이나, 주력시장 일본의 엔저로 가격경쟁력 약화 (일본 3,469→3,195, 캐나다 5→23, 홍콩 2→10)
	배	미국, 대만	365	24.5	▶ 전년 대비 빠른 추석명절로 수요감소 (미국 1,344→1,072, 대만 127→39)

■ 농수산물식품 수출실적

◇ 분류별 수출실적

(단위 : 천불/ %)

구 분		당월(9월)			누계(1~9월)		
		'14년	'13년	증감률	'14년	'13년	증감률
합 계		25,264	22,269	13.4	218,517	209,474	4.3
농식품계		13,048	9,657	35.1	100,662	97,998	2.7
신선 농산물	소 계	2,653	2,309	14.9	26,076	19,811	31.6
	배	1,126	1,491	△24.5	5,037	2,819	78.7
	파프리카	122	35	248.6	8,765	7,350	19.3
	버섯류	269	183	47.0	2,708	2,807	△3.5
	곡실류	13	26	△50.0	226	259	△12.7
	기타신선	1,123	574	95.6	9,340	6,576	42.0
농산 가공품	소 계	6,567	3,305	98.7	44,196	35,213	25.5
	유자차	1,429	1,347	6.1	14,620	12,940	13.0
	김치	320	395	△19.0	3,517	5,119	△31.3
	주류	239	227	5.3	2,251	1,408	59.9
	과자류	91	69	31.9	947	1,212	△21.9
	장류	59	30	96.7	800	532	50.4
	기타가공	4,429	1,237	258.0	22,061	14,002	57.6
축 임산물	소 계	3,828	4,043	△5.3	30,390	42,974	△29.3
	오리털	1,939	3,201	△39.4	17,000	33,354	△49.0
	닭고기	202	213	△5.2	2,079	3,117	△33.3
	기타축임산	1,687	629	168.2	11,311	6,503	73.9
수산물식품계		12,216	12,612	△3.1	117,855	111,476	5.7
수 산 식 품	김	4,194	3,939	6.5	42,790	31,363	36.4
	전복	3,200	3,566	△10.3	26,721	30,531	△12.5
	툰	2,429	1,315	84.7	14,005	12,291	13.9
	미역	805	916	△12.1	13,637	12,594	8.3
	조개류	95	740	△87.2	3,447	6,926	△50.2
	가공식품	275	179	53.6	1,658	2,395	△30.8
	기타수산물	1,218	1,957	△37.8	15,597	15,376	1.4

◇ 국가별 수출현황

○ 주요 수출 증가국

- 캐나다 : 김, 미역/ 68.2% ↑ 미국 : 김, 배, 유자차/ 58.7% ↑
독 일 : 소금, 축산가공품/ 187.7% ↑

○ 주요 수출 감소국

- 홍콩 : 닭고기, 버섯, 조개류/ 37.6% ↓ 대만 : 오리털, 김, 삼계탕/ 23.3% ↓
일본 : 전복, 김치, 조개류/ 2.4% ↓

(단위: 천불)

순 위	'14년			순 위	'13년		
	국 가 명	수출액(누계)	비중(%)		국 가 명	수출액(누계)	비중(%)
계	53	218,517	100	계	49	209,474	100
1	일본	94,544	43.3	1	일본	96,879	46.2
2	미국	29,566	13.5	2	대만	30,306	14.5
3	중국	27,077	12.4	3	중국	26,363	12.6
4	대만	23,242	10.6	4	미국	18,626	8.9
5	태국	5,513	2.5	5	홍콩	8,194	3.9
6	홍콩	5,110	2.3	6	태국	5,441	2.6
7	베트남	4,686	2.1	7	베트남	4,981	2.4
8	캐나다	4,622	2.1	8	필리핀	3,196	1.5
9	독일	3,516	1.6	9	캐나다	2,747	1.3
10	싱가포르	2,415	1.1	10	싱가포르	2,538	1.2
11	기타(43개국)	18,226	8.3	11	기타(39개국)	10,203	4.9

○ 5대 수출국의 주요 수출품목

(단위 : 천\$)

국가명	수출액 (누계)	주 요 수 출 품 목
일 본	94,544	· 전복(26,593), 톳(13,582), 미역(11,115), 파프리카(8,733), 김치(2,398)
미 국	29,566	· 김(17,301), 배(3,795), 납치(1,299), 버섯(607), 유자차(386)
중 국	27,077	· 유자차(9,092), 김(5,316), 해삼(3,253), 미역(2,066), 오리털(1,377)
대 만	23,242	· 오리털(13,999), 배추(2,765), 배(1,097), 김(923), 닭고기(359)
태 국	5,513	· 김(4,902), 닭고기(47)

◇ 시군별 수출현황

○ 주요 수출증가 시군

－ 신 안 : 김/ 78.3% ↑

진 도 : 해삼, 배추/ 17.5% ↑

무 안 : 양파, 배추, 톳/ 56.0 ↑

고 흥 : 유자차, 김, 미역/ 29.5% ↑

○ 주요 수출감소 시군

－ 보 성 : 조개류, 장류 /63.1% ↓

나 주 : 닭고기, 김치/ 16.1% ↓

목 포 : 오리털, 미역/ 16.8% ↓

(단위 : 천\$)

시군	'14년(9월까지)			'13년(9월까지)			증감률 (%)
	계	농산	수산	계	농산	수산	
전남	218,517	100,662	117,855	209,474	97,998	111,476	4.3
목포	13,803	2,333	11,470	16,599	3,676	12,923	△16.8
여수	16,739	3,045	13,694	17,198	4,088	13,110	△2.7
순천	3,823	3,493	330	6,347	5,395	952	△39.8
나주	33,745	29,681	4,064	40,233	37,080	3,153	△16.1
광양	2,402	2,381	21	1,947	1,933	14	23.4
담양	3,512	1,430	2,082	3,608	680	2,928	△2.7
곡성	1,391	1,391	0	2,510	2,415	95	△44.6
구례	808	808	0	279	279	0	189.6
고흥	26,665	19,177	7,488	20,595	14,557	6,038	29.5
보성	1,396	1,260	136	3,783	799	2,984	△63.1
화순	4,011	3,931	80	4,841	4,444	397	△17.1
장흥	13,359	7,417	5,942	10,012	6,529	3,483	33.4
강진	6,607	4,805	1,802	4,001	2,456	1,545	65.1
해남	5,102	3,720	1,382	3,968	3,049	919	28.6
영암	1,531	1,529	2	1,076	1,076	0	42.3
무안	5,439	2,989	2,450	3,487	1,709	1,778	56.0
함평	1,937	1,930	7	786	729	57	146.4
영광	857	699	158	301	174	127	184.7
장성	6,324	5,977	347	5,855	5,547	308	8.0
완도	44,982	728	44,254	47,008	386	46,622	△4.3
진도	5,285	1,478	3,807	4,496	648	3,848	17.5
신안	18,799	460	18,339	10,544	349	10,195	78.3

◇ 전국현황

○ 수출실적

(단위 : 백만\$)

구 분	당월 (9월)			9월 누계		
	'14년	'13년	증감률(%)	'14년	'13년	증감률(%)
합 계	614	560	9.6	5,449	5,146	5.9
농 식 품	449	392	14.5	3,918	3,593	9.0
수산식품	165	168	△1.8	1,531	1,553	△1.4

○ 도별 수출실적

(단위 : 천\$)

시도	당월(9월)			9월 누계		
	'14년	'13년	증감률(%)	'14년	'13년	증감률(%)
경 기	59,015	45,962	28.4	485,640	434,694	11.7
강 원	19,702	20,758	△5.1	165,275	150,281	10.0
충 북	31,613	29,732	6.3	270,499	264,880	2.1
충 남	30,764	34,968	△12.0	353,081	373,309	△5.4
전 북	14,811	13,905	6.5	136,750	126,381	8.2
전 남	25,264	22,269	13.4	218,517	209,474	4.3
경 북	23,160	18,188	27.3	237,980	169,980	40.0
경 남	71,031	56,743	25.2	610,560	547,734	11.5
제 주	3,804	4,358	△12.7	44,730	52,834	△15.3

※ 시도별 주요 수출증가 품목

- 경 북 : 대게살, 인삼가공품, 과즙음료 등
- 경 남 : 딸기, 파프리카, 조개류, 커피크림 등
- 충 북 : 인삼가공품, 설탕·과자류, 인스턴트 커피 등

5. 저비용 · 고효율 농업기술정보

■ 산업곤충 기를 때 꼭 참고하세요!

－ 농촌진흥청, ‘산업곤충 사육기준 및 규격(2)’ 지침서 발간 －

농촌진흥청은 왕사슴벌레 등 총 12종의 산업곤충에 대한 사육 방법과 시설 규격, 품질관리 등을 표준화한 ‘산업곤충 사육기준 및 규격(2)’을 발간했다.

이번에 발간한 지침서는 지난해 12월 장수풍뎅이, 서양뒤영벌, 갈색거저리, 동애등에 등 총 12종의 산업곤충에 대한 사육기준과 규격 지침서를 발간한 이후 두 번째로 만들어진 책자다.

이 지침서에 실린 사육기준에는 △학습애완용곤충 4종(왕사슴벌레, 애반딧불이, 남방노랑나비, 암끝검은표범나비) △천적곤충 4종(미끌애꽃노린재, 오이이리응애, 칠레이리응애, 진디혹파리) △사료용·식약용·환경곤충 4종(우리벼메뚜기, 땅강아지, 아메리카왕거저리, 왕지네) 등 모두 12종의 산업곤충이 포함돼 있다.

특히, 이번 사육기준에는 사육의 개념을 쉽게 이해할 수 있는 사육 체계도와 곤충별 생태적 특성에 따른 사육시설 기준을 정립하는 한편, 사육기준 충족 시 단위 면적당 곤충 생산량도 계량화하고 있다.

또한 새롭게 곤충을 사육하고자 하는 농가에서 어떻게 계획을 세우고 접근해야 하는지, 어떤 시설을 갖춰야 하는지, 어느 정도 규모로 사육하는 것이 적당한지 등 다양한 도움을 받을 수 있다.

농촌진흥청은 이번에 발간한 ‘산업곤충 사육기준 및 규격(2)’ 지침서를 10월 중 전국의 곤충사육농가를 비롯해 관련 기관과 업체 등에 배포할 예정이다.

■ 남부 지역 삼모작 재배, 농가에서 실증시험

－ 남부지역 6개 농가 ‘호밀+벼+귀리’, ‘호밀+사료용 옥수수+귀리’ 재배 －

농촌진흥청이 삼모작 재배기술을 개발한 데 이어 남부 지역 농가에서 실증시험을 추진하고 있다고 밝혔다.

농촌진흥청은 지난해 작물의 생산성과 경지 이용률을 높이기 위해 벼와 조사료를 세 차례 이어짓는 삼모작 재배기술을 개발하고 시험 연구에 성공했다.

이어 올해는 남부 지역 6개 농가에서 각각 1ha씩 실증 시험 중이다. 현재 ‘호밀+벼+하파귀리’의 조합은 전북 익산, 전남 장흥과 순천, 경남 진주와 사천의 논에서 재배하고 있다.

지난 4월 말 수확한 호밀(곡우)의 평균 건물 수량은 1ha당 6.6톤, 8월말 수확한 벼(조평)의 평균 수량은 1ha당 4.58톤이다.

‘호밀+사료용 옥수수+하파귀리’의 조합은 전남 영광의 밭에서 재배되고 있다. 호밀(곡우)의 건물 수량은 1ha당 7.9톤이며, 지난 9월 2일 수확한 옥수수(광평옥)는 건물 수량이 1ha당 21.5톤이었다.

지난해 시험재배와 비교하면 호밀의 수량은 많고 벼와 옥수수는 약간 적었다.

농가 현장 실증시험에 참여하고 있는 경남 진주의 축산농가 한기웅 씨는 “올해에는 1ha의 논에 ‘호밀+벼+하파귀리’를 재배하고 있는데 쌀을 안정적으로 생산하면서 이모작 재배보다 조사료를 한 번 더 생산할 수 있어 조사료 소득이 높아질 것 같다.”라며 기대를 내비쳤다.

농촌진흥청은 올해 삼모작 작물에 대한 농가 현장의 수량성을 기초로 경제성 분석을 실시하고 2015년에는 농촌진흥청 시범사업으로 추진할 계획이다.

■ 겨울 시설재배 감자, 검은무늬썩음병 주의해야

－ 싹틔우기 전 수산화동 1,000배 액에 소독 후 파종 －

농촌진흥청은 겨울 시설재배 감자에 많이 발생하는 검은무늬썩음병을 친환경적으로 방제하는 방법을 소개했다.

지난 2년 간 남원, 밀양 지역 시설재배 감자의 검은무늬썩음병에 걸린 포기 비율을 조사한 결과, 노지 감자보다 10배 이상 높은 것으로 나타났다.

방제 방법은 감자를 싹틔우기 전 수산화동¹⁾ 1,000배 액에 30분 정도 담갔다가 그늘에 말려 파종하는 것이다. 시험 결과, 수산화동을 처리한 감자의 검은무늬썩음병 방제가는 69.7%로 등록된 약제(40.2%)보다 방제 효과가 좋은 것으로 나타났다. 또한, 상품률도 수산화동을 처리한 감자가 가장 좋았다.

검은무늬썩음병을 줄이기 위해서는 재배 관리도 중요하다. 지난해 심하게 감염된 토양에서는 재배를 피하고 발생지에서 생산한 감자는 씨감자로 사용하지 않아야 한다.

병에 강한 품종이나 감염되지 않은 씨감자를 파종하고 토양이 너무 습하지 않도록 물 관리를 잘 해야 한다.

한편, 검은무늬썩음병은 씨감자와 토양을 통해 전염되는 병으로 감자 표면에 암갈색의 부정형 딱지 같은 균 덩어리가 만들어지고 줄기에 검은색 띠가 생긴다. 병에 걸리면 영양분이 감자로 갈 수 없게 돼 줄기에 작은 감자가 달리거나 위쪽 잎이 말리는 증상을 보인다.

1) 수산화동 : 구리의 수산화물로 살균력이 있어 다양한 세균과 곰팡이병 방제에 활용하는 유기농업인증에 허용되는 친환경 자재임.

■ 아열대 과수 ‘올리브’ 국내서도 재배

－ 추위 잘 견디는 5품종 들여와...제주·남해 일부서 재배 기대 －

농촌진흥청은 아열대 과수 중 비교적 내한성이 좋은 올리브를 국내에서 노지 재배 할 수 있다고 밝혔다.

올리브유는 다른 기름에 비해 불포화 지방산이 많고 심장 질환의 원인이 되는 혈중 콜레스테롤 수치를 낮추는데 도움이 된다. 더불어, 건강식품으로 알려지면서 올리브에 대한 소비자의 관심도 많아져 국내 수입량도 해마다 늘고 있다.

농촌진흥청은 추위에 잘 견디는 올리브 5품종을 2010년 3월 뉴질랜드에서 우리나라로 들여와 노지재배 가능성을 검토했다.

약 2년동안 묘목을 키워 2012년 제주도의 온난화대응농업연구센터 노지에 환경적응성 포장을 조성한 후 심는 거리를 2m×4m(10a당 125주)로 아주심기를 했다. 2013년 6월에 꽃이 피면서 10월에 첫 수확을 했다. 지난해에는 수량은 많지 않았지만 열매가 달렸고, 올해는 한 그루당 2.5kg 정도로 많이 열리면서 국내 올리브 재배의 성공을 알렸다.

5품종 중 ‘코로네키’ 품종은 과실 크기는 작지만 수확량이 많아 기름용으로 사용할 수 있다. 그 외 ‘프론톨로’, ‘레씨노’, ‘마우리노’, ‘버달레’ 품종은 과실 크기가 커 기름 뿐만 아니라 피클용으로 이용할 수 있다.

올리브의 주산지는 지중해 연안으로 그 중 스페인의 판브로나 지역은 최저기온이 -9℃로 한계 수준이다. 자료에 의하면, 올리브나무는 -9.4℃까지는 견디지만 -12.2℃ 이하에서는 위험하다.

따라서 국내에서는 제주도와 일부 남해안 지역에서 올리브 재배를 할 수 있을 것으로 예상된다.

6. 정책동향

◆ '14/15년 밀, 보리, 조사료 등 동계작물 생산 확대 지원

농림축산식품부는 국제곡물가격 상승에 대응하고, 경지이용률 제고를 통한 식량자급률을 높이기 위해 '14/15년도 밀·보리·조사료 등 동계작물 재배확대를 적극 지원한다고 밝혔다.

국내 겨울철 유휴농지를 활용해 밀·보리·조사료 재배확대로 경지이용률을 제고하고, 최근 세계적인 이상기후로 인한 주요 곡물의 생산량 감소와 이에 따른 곡물시장 불안에 적극 대응할 계획이다.

농식품부는 지난해 동계작물 파종면적 335천ha 보다 9.0% 많은 365천ha까지 재배면적을 확대할 전망이며, 이를 통해 밀·보리·조사료의 자급률을 높이고 수입곡물을 국내산으로 적극 대체해 나간다는 전략이다.

* 품목별 목표 : 보리(30→35천ha), 밀(7→10천ha), 조사료(298→320천ha)

농식품부는 이모작직불금 지원, 사전 계약재배 활성화, 농작업대행 및 조사료 관련 지원사업을 통해 생산농가가 안심하고 재배할 수 있도록 적극 지원하겠다고 밝혔다.

- 2014년 **논 이모작 직불금** 신청내용에 대한 적격 여부를 검토하여 12월 직불금을 지급할 예정이다.

* 논 이모작 직불금 신청·접수 결과: 49천 농가 95천ha(약 382억 원)

** (지원 한도) 농업인 30ha, 농업법인 50ha, (신청기간) 매년 2.1~3.21, (신청기관) 국립농산물품질관리원 지원(사무소), 읍면동

- 생산농가와 농협, 실수요업체와의 계약재배를 활성화하여 적정생산 체계를 구축하고, 맥류 과잉전망시 조사료로, 조사료 과잉시 녹비작물로 전환하는 등 수급안정을 도모할 예정이다.

- 과종 등 기계화가 낮은 분야를 집중지원하여 기계화율을 제고하고, 농협 농기계은행을 통한 농작업 대행도 확대해 영농 효율화를 도모해 나갈 예정이다.

※ 농작업 면적: ('08)7천ha → ('10)381 → ('13)833 → ('17p)1,000

- 사료작물 재배 시, 종자구입비(30% 보조) 및 사일리지제조비(90% 보조) 등을 지원 중이고, 가축분뇨처리시설 지원사업과 연계하여 고품질의 가축분뇨 액비살포를 우선 지원하고 있다.

농식품부 관계자는 “이번 동계작물 재배확대 대책을 추진함에 있어 관계기관을 대상으로 대책 추진상황과 함께 수급상황을 주기적으로 점검하는 등 대책 내실화를 위해 최선의 노력을 기울여 나갈 계획이다.”라고 밝혔다.

◆ 농식품부, 「농산물 직거래 활성화법안」 국회 제출

농식품부는 10월 28일 「농산물 직거래 활성화 법안」을 국회에 제출했다.

법안의 주요내용은

- 목적: 농산물 직거래를 활성화하여 농산물 유통구조 개선 및 농가의 소득증대와 소비자의 이익보호에 이바지
- 기본계획 수립 등: 농식품부장관은 5년마다 직거래 활성화 기본계획을 수립하도록 하고, 시·도지사도 하여금 매년 농산물 직거래 활성화 실행계획을 세우고 시행하도록 함
- 직거래 정의: 생산자가 생산한 농산물을 생산자와 소비자가 직접 거래하거나 중간 유통단계를 한 번만 거쳐 거래하는 것
- 우수 직거래 사업장 인증: 농식품부장관으로 하여금 직거래 활성화 및 소비자 보호를 위하여 인증기준에 맞는 농산물 직거래사업장에 대하여 ‘우수 농산물 직거래사업장 인증’을 할 수 있도록 함

7. 해외 농업정보

◆ 세계 곡물 수급 및 전망

2014/15년 옥수수, 수수, 보리, 귀리, 호밀 및 잡곡 등을 합산한 세계 조곡의 생산량은 12억 7,239만 톤으로 2013/14년 대비해서 0.5% 감소할 것으로 전망된다. 그에 반해 소비량은 12억 5,625만 톤으로 2013/14년 대비해서 1.5% 증가할 것으로 전망된다. 교역량과 관련하여, 수출량은 1억 4,793만 톤으로 2013/14년 대비해서 8.9% 감소할 것으로 전망되며, 수입량은 1억 4,405만 톤으로 7.0% 감소할 것으로 전망된다. 따라서 기말 재고량은 2억 2,597만 톤으로 2013/14년 대비해서 7.7% 증가할 것으로 전망된다.

2014/15년 세계 쌀 생산량은 4억 7,548만 톤으로 2013/14년 대비해서 0.2% 감소할 것으로 전망된다. 그에 반해 소비량은 4억 8,169만 톤으로 2013/14년 대비해서 1.2% 증가할 것으로 전망된다. 교역량과 관련하여, 수출량은 4,115만 톤으로 2013/14년 대비해서 0.7% 증가할 것으로 전망되며, 수입량은 3,886만 톤으로 0.2% 감소할 것으로 전망된다. 따라서 기말 재고량은 1억 424만 톤으로 2013/14년 대비해서 5.6% 감소할 것으로 전망된다.

2014/15년 세계 밀 생산량은 7억 2,112만 톤으로 2013/14년 대비해서 0.8% 증가할 것으로 전망된다. 그에 반해 소비량은 7억 1,411만 톤으로 2013/14년 대비해서 1.4% 증가할 것으로 전망된다. 교역량과 관련하여, 수출량은 1억 5,602만톤으로 2013/14년 대비해서 6.1% 감소할 것으로 전망되며, 수입량은 1억 5,472만 톤으로 1.1% 감소할 것으로 전망된다. 따라서 기말 재고량은 1억 9,259만 톤으로 2013/14년 대비해서 3.8% 증가할 것으로 전망된다.

2014/15년 세계 옥수수 생산량은 9억 9,069만 톤으로 2013/14년 대비해서 0.2% 증가할 것으로 전망된다. 그에 반해 소비량은 9억 7,311만 톤으로 2013/14년 대비해서 2.1% 증가할 것으로 전망된다. 교역량과 관련하여, 수출량은 1억1,409만 톤으로 2013/14년 대비해서 11.6% 감소할 것으로 전망되며, 수입량은 1억 1,172만 톤으로 8.5% 감소할 것으로 전망된다. 따라서 기말 재고량은 1억9,058만 톤으로 2013/14년 대비해서 10.2% 증가할 것으로 전망된다.

2014/15년 세계 대두 생산량은 3억 1,120만 톤으로 2013/14년 대비해서 9.2%증가할 것으로 전망된다. 그에 반해 소비량은 2억 8,433만 톤으로 2013/14년 대비해서 5.0% 증가할 것으로 전망된다. 교역량과 관련하여, 수출량은 1억 1,520만톤으로 2013/14년 대비해서 1.6% 증가할 것으로 전망되며, 수입량은 1억 1,250만 톤으로 3.3% 증가할 것으로 전망된다. 따라서 기말 재고량은 9,067만 톤으로2013/14년 대비해서 36.4% 증가할 것으로 전망된다.

* 출처 : 농업관측센터

◆ 해외 곡물시장 현황(시카고 선물거래소)

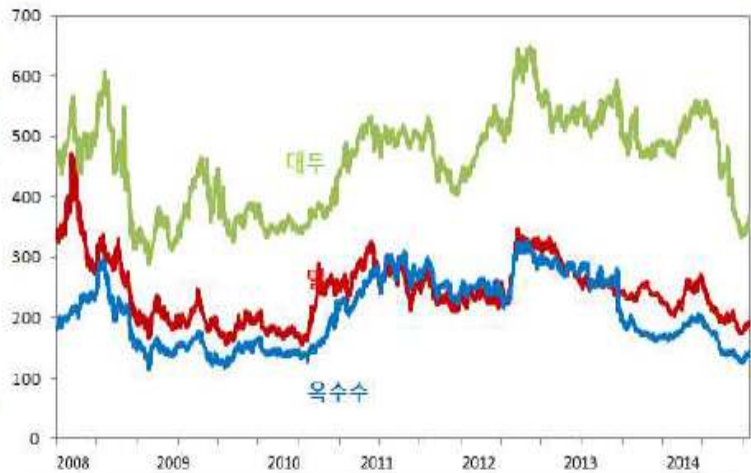
대두박 가격, 타이트한 공급으로 1976년 이후 최대월간상승

시카고선물거래소의 곡물선물가격

단위 : US\$/ton

구분	기준일 ('14.10.31)	전일대비	전월평균 ('14.9)	2013 평균
밀	195.62	▼0.7%	185	251
옥수수	148.26	▲0.7%	133	228
대 두	384.48	▲2.2%	357	517

주) 시카고선물거래소에서 거래되는 밀(적색연질밀:SRW), 옥수수, 대두의 근월물(밀,옥수수:12월물, 대두:11월물) 정산가격임.



밀 선물시장 현황



밀가격은 달러강세로 인한 국제시장에서의 가격경쟁력 약화로 하락했음. 한편, 러시아의 루블약세는 러시아 곡물가격의 경쟁력을 높여주었음. 또한, 미국곡물협회(IGC)에 따르면, 2014/15년 국제밀 공급은 1백만 톤 증가한 718백만 톤으로 사상최대 생산량을 기록할 것으로 전망하고 있음.

옥수수 선물시장 현황



옥수수가격은 대두박 강세의 영향으로 강보합 마감했음. 한편, 미국곡물협회(IGC)에 따르면, 2014/15년 세계 옥수수 생산량은 6백만 톤 상향조정된 980백만 톤으로 지난시즌 사상최대치인 983백만 톤에 근접할 것으로 전망하고 있음.

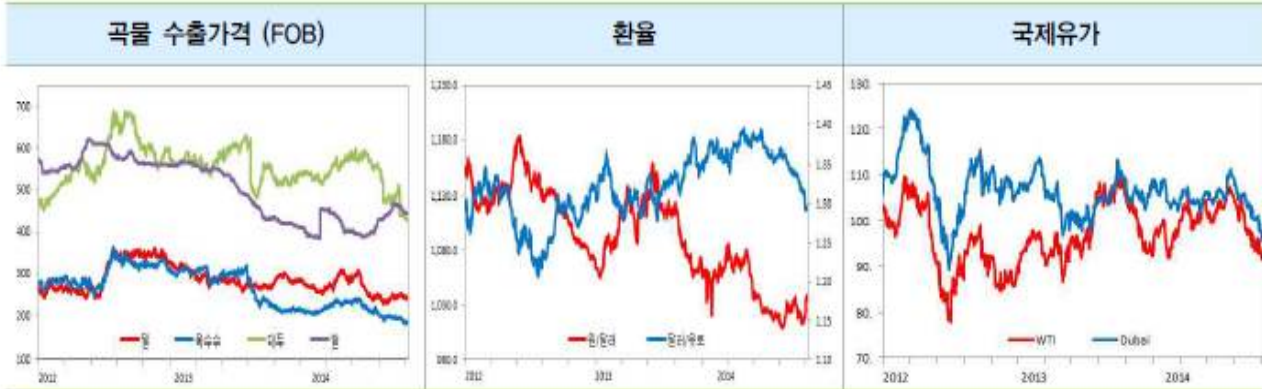
대두 선물시장 현황



미국산 대두박 가격은 단기 공급압박으로 1976년 이후 최대월간 상승폭을 기록하며 급등했음. 대두가격도 수확지연, 농가판매 둔화, 수송혼잡 등으로 급등했으며, 농가판매 둔화세는 내년까지 지속될 것으로 보임.

관련 내용

- 곡물 수출가격은 혼조세를 보이고 있음.
- 국제유가는 미 달러화 강세, OPEC 공급증가 등으로 하락했으나, 미 증시 강세로 하락폭이 제한되었음.



구 분		기준일	전일대비	전월평균 ('14.8)	2013 평균	2012 평균
곡물 수출가격 (FOB)	밀	235	▲0.9%	245	284	300
	옥수수	175	▼0.6%	194	265	300
	대두	401	▼1.2%	474	556	571
	쌀	453	-	461	488	572
환 율	원/달러	1,051	▲0.8%	1,025	1,095	1,127
	달러/유로	1,269	▲0.1%	1.33	1.33	1.29
국제유가 (US\$/barrel)	WTI	80.54	▼0.6%	96.08	97.94	94.19
	Dubai	84.27	▼0.6%	101.94	105.32	109.06

주 1) 밀(US SRW Gulf), 옥수수(US 3YC Gulf), 대두(US Gulf), 쌀(Thailand 100% Grande B), WTI(11월물), Dubai(현물)

2) 기준일은 '14.9.26(수출가격), '14.9.30(환율), '14.10.31(국제유가)이며 자료출처(국제곡물이사회, 한국은행, 한국석유공사)의 업데이트 날짜에 따라 상이할 수 있음.

해외곡물시장 관련 소식

- USDA에 따르면, 미국의 민간 수출업자는 미국산 옥수수 107,188톤을 멕시코로 판매했다고 함. 이 물량은 2014/15년 도착분 59,309톤, 2015/16년 도착분 47,879톤을 포함한다고 함.
- 아르헨티나 농업부에 따르면, 9월25일 주간 2014년 밀착황은 76%가 좋음/아주좋음 등급이라고 함. 또한, 토양의 수분정도는 부에노스아이레스 및 엔트레리오스 일부지역은 과도한 수분으로 차질을 겪고 있는 반면, 코르도바 지역은 강우가 필요한 상태임. 한편, 옥수수파종은 이상적인 기후조건으로 개선되었음.
- 러시아 농산물시장간연구소인 소브에콘에 따르면, 러시아는 8월 사상최대 곡물선적에 이어 9월 곡물수출은 국내가격 상승 및 타이트한 공급량으로 3.5~3.7백만 톤(전월 4.6백만 톤, 전년 2.9백만 톤)으로 하락할 것으로 전망된다고 함. 그중 밀수출은 3.2백만 톤(4.2백만 톤, 2.4백만 톤), 보리는 350,000톤(396,000톤, 366,000톤)임.
- 중국 농업부는 이름이 밝혀지지 않은 미국산 유전자변형 대두의 수입허용절차를 중단하였다고 함.

8. 고소득 농업사례

■ 순천만 청년농군, 천년초 농사로 부농의 꿈 일구다

– '순천만 천년초' 오기조 대표 웹디자인에서 농촌 청년사업가로 변신 –

순천의 농촌마을, 젊은 사람들은 외지로 나가고 나이 지긋한 어르신들이 농사를 짓고 있는 이곳에서, '천년초(손바닥선인장)'를 틈새 소득작목으로 도입하여 부농의 꿈을 일구는 청년 농군이 있다.

바로 귀농 5년차 청년 농사꾼 오기조(32) 대표이다. 오대표는 올해 전남농업기술원에서 추진하는 청년창업 프로젝트를 통해 본인이 무농약 재배한 천년초 열매만을 직접 가공, '순천만 천년초' 브랜드로 상품화하여, 새내기 농사꾼에서 장래가 촉망되는 농촌 청년사업가로 변신에 성공했다.

오대표는 부친을 도와 어릴적 부터 농사일을 거들면서 성장했고, 대학 졸업과 동시에 일본 웹디자인 회사에서 직장생활을 했었다. 그런 그가 고향으로 돌아온 이유는 돈 안되는 벼농사로 고생하시는 아버지를 도와 함께 농사를 짓기 위함이었다고 한다.

동네에서 유일한 젊은 농부 오기조 씨는 농사경력이 많은 아버지로부터 농사 노하우를 전수 받게 되면서, 젊은 농사꾼답게 돈 되는 작목으로 새로운 도전을 해보고 싶었다. 전국 각지를 돌며 창업아이템을 찾던 중 그의 눈에 띄게 천년초였다.

천년초는 영하 20℃의 혹한을 견디는 강인한 식물로, 우리 몸에 좋은 다양한 유효성분을 함유하고 있어, 웰빙시대에 새로운 틈새 소득작목으로 도입하면 가능성 있어 보였기 때문이다.

그러나 신출내기 농사꾼에게 천년초는 쉬운 작목이 아니었다. 부단히 연구하면서 농사지었지만, 지역에서 재배하지 않은 새로운 작목을 도입하다 보니 판로가 힘들었고, 겨울철 저온저장고 누수로 저장해 둔 천년초 열매가 모두 썩어 전량 폐기하는 시련도 겪었다.

경험 부족을 인식한 오대표는 전남농업기술원과 순천시농업기술센터 그리고 친환경농업대학, 한국벤처농업대학에서 각종 교육을 이수했다. 교육을 통해 경영, 마케팅의 중요성을 인식하게 되었고, 천년초의 부가가치를 높이기 위해 가공 사업을 구상하게 되었다.

그러나 이미 환, 과자, 술, 화장품 등 많은 천년초 가공제품들이 이미 시장에 나와 있었기에, 제품을 어떻게 차별화해야 하고, 고객은 어떻게 확보해야 할지 고민이었다.

이런 오대표의 어려움을 해결해 준 건 전남농업기술원에서 추진하는 청년창업 프로젝트였다. 청년창업 프로젝트를 통해 대규모 가공업체는 균일한 가공원료 조달이 어렵다는데 착안, 본인이 직접 재배하여 무농약 인증을 받은 천년초에 화학물질을 전혀 첨가하지 않은 100% 천년초 열매즙만으로 제품의 차별화를 시도했다.

또한 홈페이지 개설을 통한 키워드 광고와 지역 축제 참여, 모바일, 블로그, 카페를 활용한 SNS를 통해 생산 과정을 스토리로 만들어 소비자에게 제품의 우수성 및 안전성을 직접 홍보하고 있다.

오대표는 순천만 천년초가 소비자에게 알려지면서 직거래가 확대되고, 우수고객이 늘어나고 있어 천년초 단일작목 매출액이 작년에 3천만원에서 2017년 까지 1억원 목표 달성은 무난할 것으로 예상하고 있다.

남들처럼 안정된 직장에서 평탄한 삶을 살 수도 있었지만, 고향으로 내려와 농사 짓는 것에 한번도 후회한 적이 없다는 오대표, 이제 오히려 직장생활에서 느끼지 못했던 자유로움과 농사를 지으면서 배우는 농사철학이 앞으로의 인생에 큰 가치를 줄 것이라 믿고 살고 있다.

9. 사업신청 안내

◆ 안심농사 도우미! 농작물재해보험 꼭 활용하세요

○ 10월 1일부터 원예시설 및 시설작물 재해보험 상품 판매 시작

- 판매기간 : '14. 10. 1. ~ 11. 28.
- 판 매 처 : 지역 및 품목 농협
- 보장범위 : (주계약) 자연재해, 조수해 (특약) 화재
- 보험대상 : (필수) 농업용 시설물 (선택) 부대시설, 시설작물
- 보험료 지원 : 순보험료의 50%와 운영비 100% 국고에서 지원

○ 농가 수요에 부응하여 시설원예보험 대폭 개선

- (신규도입) 시설배추, 시설가지, 시설과(대과, 쪽파, 실과)
- (시범사업지역 확대) 기존 70개 시군에서 100개 시군으로 확대
- (가입대상 확대) 과수(포도·감귤)하우스, 상주형하우스
- (농가 편의 제고) 보험료 카드 납부 도입 (수수료는 정부 부담)

* (전국판매) : 수박, 딸기, 오이, 토마토, 참외, 풋고추, 호박, 국화, 장미

* (100개 주산지판매) : 멜론, 파프리카, 부추, 시금치, 상추, 배추, 가지, 파

○ 이상 기후 증가로 자연재해 발생 가능성이 높으므로 농가경영안정을 위하여 보험 가입은 필수

- '14년은 연초부터 동해안 폭설과 경기 일산 용오름(강풍), 부산 집중호우 등으로 시설 원예농가의 피해가 이미 발생한 바 있음

* 시설농가 보험금 지급 실적 ('11~'14. 8) : 1,886건, 보험금 106억원 추정

참고 1 하반기 농작물재해보험 판매 일정(안)

품 목	2014년	대상지역
시 설 수 박	10.1~11.28	전 국
시 설 (딸기,오이,토마토,참외)		
시 설 (풋고추,호박,국화,장미)		
농 업 용 시 설		
시 설 (파프리카, 멜론)	10.1~11.28	전남(나주,담양,순천,영암,보성, 광양,곡성,화순,무안,영광,강진) 100개 시·군
시 설 (부추,상추,시금치)		
시 설 (배추,가지,파)		
마늘	10.6~10.24(난) 11.3~11.21(한)	전 국
차	10.13~11.7	전남(보성)
양파	11.3~11.28	전 국
매실	11.3~11.28	전 국
복분자		전남(함평, 담양)
자두		전 국
포도, 복숭아		전 국
배(종합)		전남(나주,영암)

* 금융감독원 상품인가 일정에 따라 11월 판매일정은 변경될 수 있음

* - 지역은 '14년 신규 지역

◆ 2014년 가축분뇨 공동자원화사업 신청

- 신청기한 : 2014. 11. 21.까지
- 장 소 : 시군 농업부서
- 사 업 량 : 2개소(소규모 공동자원화사업, 가축분뇨 공동자원화사업)
- 사 업 비 : 30억원
 - 소규모 공동자원화사업(분뇨 30톤 처리) 15억원
 - 가축분뇨 공동자원화사업(분뇨 70톤 처리) 30억원 / 2년으로 나누어 지원
- 지원조건 : 국비 40%, 시군비 30%, 용자 30%
- 지원대상 : 액비유통센터, 영농법인, 농업회사법인, 농·축협, 민간기업
(민간퇴비장, 사료업체, 축산계열사업자, 축산물 육가공 및 브랜드 업체 등)

◆ aT, 농산물 직거래 매취자금 추가 지원

- 신청기한 : 2014. 11. 6.까지
- 장 소 : aT 관할지사(aT 유통기획팀, 061-931-1014)
- 지원내용 : 지원금리 연 3.0%, 대출기간 1년, 업체별 한도 18억원
- 지원대상 : 소비자생활협동조합, 농업법인(영농조합법인, 농업회사법인), 전자상거래 사업자

◆ aT, 친환경농산물 판매장 시설자금 추가 지원

- 신청기한 : 2014. 11. 6.까지
- 장 소 : aT 관할지사(aT 유통기획팀, 061-931-1014)
- 지원규모 : 838백만원
 - 연리 3%, 대출기간 5년(2년거치, 3년 상환), 업체별 한도 3억 6천만원
- 지원대상 : 소비자생활협동조합, 농업법인, 지역조합, 협동조합 대상

주간
7 전남농업정보

전라남도 농업정책과

전남 무안군 삼향읍 오룡길 1 (우) 534-700

Tel. 061-286-6252

Fax. 061-286-4782

