

주간 2014. 11. 24



전남농업정보

■ 주간 기상전망

■ 농작물 재배 동향

2015년산 마늘·양파 재배의향면적 속보

■ 농축산물 출하 및 가격동향

엽근채류, 양념채소, 과일, 축산 가격동향

■ 농림축산식품 수출입 동향

농수산식품 수출 전년동기 대비 6.0%증가한 69.1억불

■ 저비용·고소득 농업기술정보

벼 토양인산 많을 때 킬레이트제 뿌려주세요
전남 고흥서 국내 첫 2기작 벼 노지재배 성공

■ 정책동향

농업수입보장보험 시범사업 추진

■ 해외 농업정보

인포마, 2015년 옥수수 파종전망 상향조정



전라남도
JeollaNamdo

요 약

❁ 주간 기상전망(농촌진흥청)

- 기온은 평년(최저기온 : 0~1도, 최고기온 : 11~13도)보다 높고, 강수량은 평년과 비슷하겠음.

❁ 농산물 재배 동향(농업관측센터)

▶ 2015년산 마늘·양파 재배의향면적 속보

- 마늘 재배의향면적 : '14) 25,062→'15) 24,037ha(1,025ha, 4.1%) 감소
- 마늘 면적 평년대비 7%감소, 초기 생육 양호
- 양파 재배의향면적 : '14) 23,911→'15) 22,016ha(1,895ha, 7.9%) 감소
- 양파 재배의향면적은 2014년산보다 8%감소, 평년과는 비슷

❁ 농축산물 가공·출하 및 가격동향(한국농수산물유통공사)

- ▶ **가공식품** : 간장(샘표) 4,786원/ℓ, 고추장(대상) 732원/100g,
김치(대상) 5,791원/kg, 두부(풀무원) 1,292원/100g
· 전년대비 간장 3.8% 상승, 고추장 15.5% 상승, 김치 3% 상승, 두부 10.9% 상승
- ▶ **식량작물** : 쌀 41,700원/20kg(전년보다 하락)
· 시장공급 가능물량, 이월 재고량 등의 영향 및 단경기 가격이 큰 폭으로 하락하여 쌀값 하락 예상
- ▶ **엽근채소** : 배추 426/1kg, 무 476원/1kg(전년보다 하락)
· 정부 시장격리 및 수요확대 노력에 따라 전주대비 소폭상승 전망
· 기온하락과 서울·경기지방 김장철 진입으로 수요가 증가하여 전주 대비 상승 전망

- ▶ **양념채소** : 건고추 860천원/60kg, 마늘 33,800원/10kg(전년보다 상승)
 - 본격적인 김장철 진입에도 불구하고 미리 고춧가루를 구매한 가정이 많아 전주 수준 유지
 - 마늘은 김장철 수요가 있으나 이월재고 등으로 약보합세 전망
- ▶ **과 채 류** : 감귤 16,600원/10kg(전년보다 하락)
 - 성출하기를 맞아 시장공급으로 가격 하락 전망
- ▶ **축 산 물** : 돼지고기 1,945원/100g(전년보다 상승)
 - 보쌈용 수요가 증가됨에 따라 산지에서의 도축물량 늘어 보합세 전망

❁ 농수산물식품 수출 동향(한국농수산물유통공사)

- ▶ '14년 11.4일까지 농수산물식품 수출 전년 동기대비 6.0%증가한 69.1억불

❁ 농업기술정보(농촌진흥청, 한겨레신문, 농업기술원)

- ▶ 토양 인산 많을 때 킬레이트제 뿌려주세요(농촌진흥청)
 - 시설재배지 인산 집적 예방법 발표
- ▶ 전남 고흥서 국내 첫 2기작 벼 노지재배 성공(한겨레신문)
 - 동강면 죽암농장 벼 노지재배 시범단지 1.3ha 조평벼 수확
- ▶ 친환경재배 마늘, 대파 소비자 편의 냉동 제품화로(농업기술원)
 - 유기농 대파·무농약 마늘 냉동제품 연구개발

❁ 정책동향(농림축산식품부)

- ▶ 농업수입보장보험 시범사업 추진
 - 15년도부터 양파, 콩, 포도에 대한 시범사업 시행
- ▶ 네덜란드 및 영국산 가금 등 수입금지 조치
 - 네덜란드와 영국검역당국에서 자국내 고병원성 AI 발생사실 발표

❁ 해외 농업정보(농업관측센터)

▶ 2014년 옥수수 파종전망 상향조정

- 옥수수 파종전망 88.831백만 에이커 상향조정 , 대두파종은 88.322백만 에이커 하향전망

▶ 해외 곡물시장 현황(시카고 선물거래소)

- 미국산 옥수수 가격, 시장 공급 증가 압박가능성 내재로 가격 하락전망

❁ 고소득 농업사례(농업기술원)

▶ 전남농기원 창업지원, 무화과 가공제품 '황금씨앗' 출시

- 영암 청년농부 고건대표, 다이어트용 슬라이스건·무설탕 비타민D 잼 개발

❁ 사업신청 안내(전라남도, 국립종자원)

▶ 2015년 농어촌진흥기금 융자지원사업 신청

- 기 한/장 소 : '14. 11. 20. ~ 12. 19./거주지 읍면사무소
- 지 원 대 상 : 도내에서 1년 이상 거주하면서 65세 이하의 농·어업인 및 농수산물식품 사업자
- 지 원 내 용 : 연리 1%(융자), 연체이율 10%
 - 농·어업인 : 1억원 이내
 - 농·어업법인, 신지식학사농업인 : 2억원 이내
 - 농수산물 저온저장고 시설 : 3억원 이내
 - 수출·가공·유통사업자, 가맹점 입점자 : 10억원 이내

▶ 2014년산 벼 정부 보급종 신청접수

- 기 한/장 소 : '14. 11. 21. ~ 12. 22./시·군 농업기술센터
- 2015년 공급계획 : 새누리, 새일미 등 11품종 4.5천톤
- 공 급 시 기 : '15. 1. 10. ~ 3. 31.

❁ 주요 농축산물 가격 정보 (한국농수산식품유통공사, 축산물품질평가원)

□ 품목별 도·소매 정보

(2014. 11. 24. 기준/단위 : 원)

부류	품 목	전국 평균 도매가격(상품기준)						등 락 율(%)	
		판매 단위	당일 (11/24)	1주일전 (11/17)	1개월전	1년전	일평년	전년 대비	평년 대비
식량 작물	쌀(일반계)	20kg	41,700	41,800	40,600	43,600	39,787	↓ 4.4	↑ 4.8
	콩(백태)	35kg	141,000	143,000	137,400	170,550	190,267	↓ 7.3	↓ 25.9
	고구마(밤)	10kg	19,400	20,200	19,960	16,050	21,280	↑ 20.9	↓ 8.8
	감자(수미)	20kg	20,400	20,400	20,000	18,700	29,253	↑ 9.1	↓ 30.3
채 소 류	배추(가을)	1kg	426	430	-	648	636	↓ 34.3	↓ 33.0
	양배추	10kg	4,400	4,400	4,600	5,300	6,297	↓ 17.0	↓ 30.1
	오이(다다기계통)	10kg	38,000	36,333	25,933	46,833	46,328	↓ 18.9	↓ 18.0
	애호박	8kg	20,400	22,000	13,400	14,150	22,493	↑ 44.2	↓ 9.3
	토마토	10kg	23,200	21,800	24,560	30,400	26,453	↓ 23.7	↓ 12.3
	무(가을)	1kg	476	456	-	510	547	↓ 6.7	↓ 13.0
	당근	20kg	16,400	19,400	31,880	32,900	30,607	↓ 50.2	↓ 46.4
	건고추(화건)	60kg	860,000	860,000	863,200	680,000	862,667	↑ 26.5	↓ 0.3
	풋고추	10kg	63,600	68,200	38,600	29,800	45,360	↑ 113.4	↑ 40.2
	마늘(난지)	10kg	33,800	33,800	34,200	27,800	34,667	↑ 21.6	↓ 2.5
	양파	1kg	520	520	520	980	895	↓ 46.9	↓ 41.9
	대파	1kg	1,040	1,120	1,140	1,520	1,747	↓ 31.6	↓ 40.5
	파프리카	5kg	20,600	22,400	29,280	20,750	24,947	↓ 0.7	↓ 17.4
	방울토마토	5kg	11,200	10,800	11,480	16,300	15,960	↓ 31.3	↓ 29.8
특 용 작 물	참깨(백색)	30kg	510,000	510,000	520,000	510,750	552,250	↓ 0.1	↓ 7.7
	들깨	45kg	405,800	405,800	409,600	412,000	358,600	↓ 1.5	↑ 13.2
	새송이버섯	2kg	6,800	7,000	7,000	8,800	-	↓ 22.7	0.0

부류	품 목	전국 평균 도매가격(상품기준)						등 락 율(%)	
		판매 단위	당일 (11/24)	1주일전 (11/17)	1개월전	1년전	일평년	전년 대비	평년 대비
과 일 류	사과(후지)	15kg	54,600	54,600	-	70,950	70,040	↓ 23.0	↓ 22.0
	배(신고)	15kg	30,800	30,400	29,360	42,050	41,177	↓ 26.8	↓ 25.2
	단감	15kg	23,600	22,800	27,640	36,900	35,900	↓ 36.0	↓ 34.3
0축 산 물 (소 매 가)	쇠고기(한우등심)	100g	6,767	6,816	6,880	6,191	7,203	↑ 9.3	↓ 6.1
	돼지고기(삼겹살)	100g	1,945	1,775	1,834	1,546	1,598	↑ 25.8	↑ 21.7
	닭고기	1kg	5,268	6,090	5,650	5,738	5,301	↓ 8.2	↓ 0.6
	계란(특란)	10개	1,837	2,009	1,926	1,954	1,821	↓ 6.0	↑ 0.9
	우유	1리터	2,547	2,546	2,546	2,537	2,251	↑ 0.4	↑ 13.1

* 자료 출처 : aT KAMIS(한국농수산식품유통공사)

가축 및 축산물 산지시세

(2014. 11. 24. 기준)

구 분		금주가격	전주가격	1년전	등 락 율(%)	
					전주 대비	전년 대비
큰 소 (600kg)	암	4,352 천원	4,613 천원	3,772 천원	↓ 5.7	↑ 15.4
	거세	5,437 "	5,325 "	5,165 "	↑ 2.1	↑ 2.1
송아지 (6~7월)	암	1,675 "	1,931 "	1,197 "	↓ 13.3	↑ 39.9
	수	2,240 "	2,437 "	1,988 "	↓ 8.1	↑ 12.7
육우(600kg)		3,280 "	3,361 "	2,486 "	↓ 2.4	↑ 30.9
젖소수송아지(7일령)		34 "	34 "	19 "	0.0	↑ 78.9
돼지(110kg)		471 "	442 "	311 "	↑ 6.6	↑ 89.9
육계(원/kg)		1,803 원	1,803 원	2,098 원	0.0	↓ 14.1
계란(원/특란10개)		1,453 원	1,431 원	1,408 원	↑ 1.5	↑ 3.2
오리(원/kg)		2,500 원	2,500 원	2,266 원	0.0	↑ 10.3

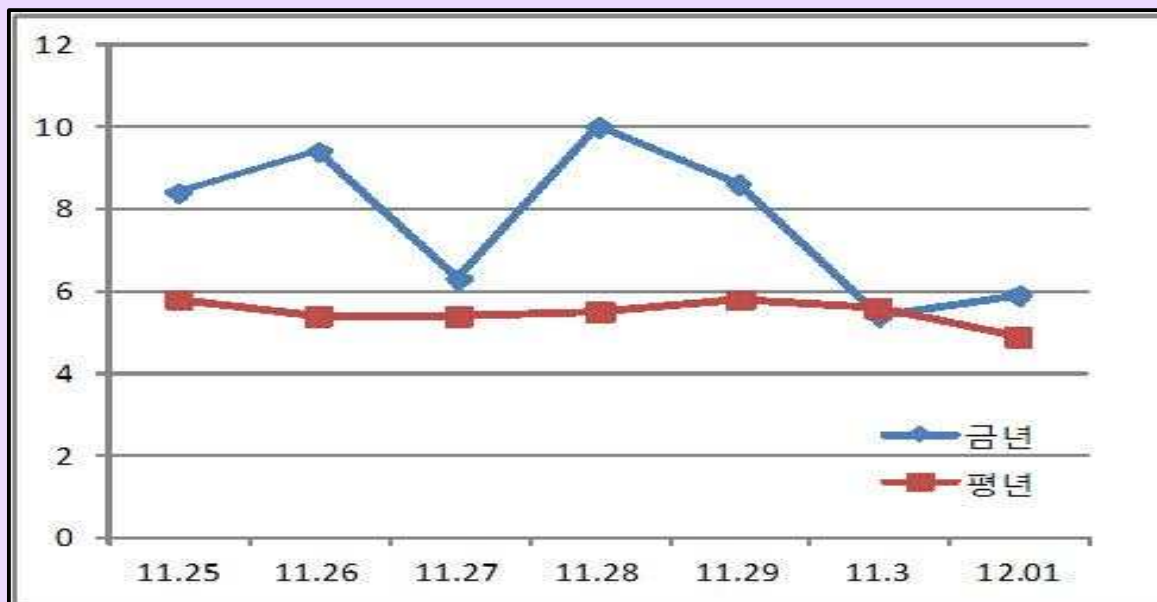
* 자료 출처 : 축산물품질평가원

1. 주간 기상전망

(농촌진흥청 농업기상정보서비스/호남내륙 기준)

일 별	평균기온(℃)			최고기온(℃)			최저기온(℃)			강수량(mm)
	금년 (a)	평년 (b)	차이 (a-b)	금년 (a)	평년 (b)	차이 (a-b)	금년 (a)	평년 (b)	차이 (a-b)	평년
평균(계)	7.7	5.5	2.2	11.0	11.7	-0.7	4.4	0.6	3.8	2.4
11. 25(화)	8.4	5.8	2.6	10.6	13	-2.4	6.2	0.6	5.6	2
11. 26(수)	9.4	5.4	4	14.2	11.3	2.8	4.6	0.7	3.9	2.8
11. 27(목)	6.3	5.4	0.9	8.8	11.8	-3	3.9	0.5	3.3	3.1
11. 28(금)	10	5.5	4.5	13.2	11.8	1.4	6.8	0.8	6	3.6
11. 29(토)	8.6	5.8	2.8	12	11.3	0.7	5.1	1.2	3.9	1.1
11. 30(일)	5.4	5.6	-0.2	9.4	11.5	-2.1	1.4	0.5	0.9	3.4
12. 01(월)	5.9	4.9	1	9	11.1	-2.1	2.8	0.1	2.7	0.6

* 기온은 평균이고, 강수량은 합계이며, 평년은 2009-2013년까지 5년간 평균 값임



<평균 기온(℃)>

2. 농산물 재배 동향

2015년산 마늘·양파 재배의향면적

- 마늘 면적 평년 대비 7%감소, 초기 생육 양호
- 양파 면적 평년과 비슷, 조생종 11%감소, 중만생종 2% 증가

마늘

□ 2015년산 재배면적 2만 4천ha 내외 전망

- 농업관측센터 표본농가 및 모니터 조사 결과(11. 17), 한지형과 난지형 마늘 재배의향면적이 각각 6%, 4% 감소하여 2015년산 마늘 전체 면적은 2014년산보다 4% 내외 감소 전망
 - 한지형과 난지형 남도종 주산지인 충청, 호남, 제주지역은 감소, 대서종 재배 증가로 영남은 증가
 - 난지형 남도종 재배면적은 2014년산 대비 약 10% 감소, 대서종은 5% 내외 증가 전망

< 2015년산 마늘 재배면적 2014년산 대비 증감률 >

(단위:%)

구분	호남	충청	영남	제주	전체
전체	△6.8	△3.9	1.6	△18.3	△4.1
한지	-	△10.3	△2.8	-	△5.6
난지	△6.8	12.8	3.1	△18.3	△3.7

자료 : 농업관측센터, 11.17일 표본농가 및 모니터 조사치

- 농업관측센터 조사 결과를 적용한 2015년산 마늘 추정 재배면적은 2014년산보다 4%, 평년보다 7% 감소한 24,037ha

< 2015년산 마늘 추정 재배면적 >

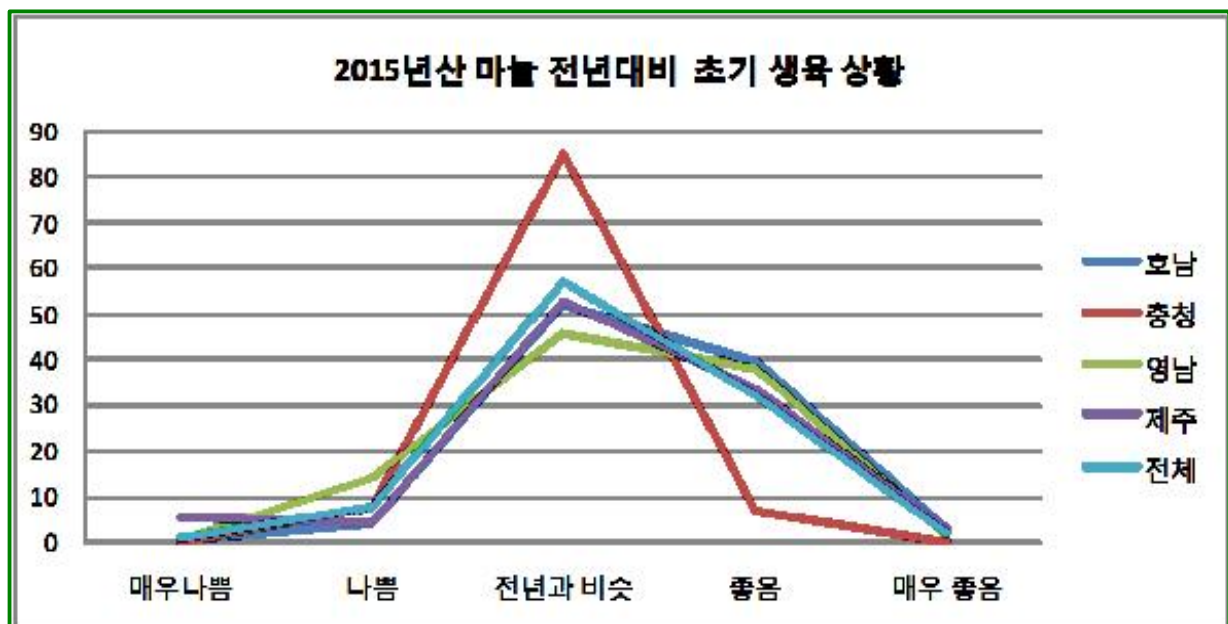
(단위:ha)

	2015년도	2014년도	평년	금년대비	평년대비
전체	24,037	25,062	25,757	△4.1%	△ 6.7%
한지형	4,987	5,282	5,668	△5.6%	△12.0%
난지형	19,050	19,780	20,089	△3.7%	△ 5.2%

자료 : 통계청, 2015년산은 농업관측센터 추정치

□ 2015년산 마늘 초기 생육 양호

- 2015년산 마늘 파종 후 초기 생육은 전년 동기보다 좋은 수준
 - 파종시기 기상여건이 좋아 품종별 마늘 파종이 원활
 - 파종 후 적절한 강우로 전반적인 생육은 전년 동기보다 양호



양 파

□ 2015년산 재배의향면적 전년보다 감소, 평년과는 비슷

- 농업관측센터 표본농가 및 모니터 조사결과(11. 17), 2015년산 양파재배의향면적은 2014년산보다 8% 감소, 평년과는 비슷
- － 2015년산 양파 재배면적은 2만 2,016ha로 추정

< 2015년산 양파 재배의향면적 2014년산 대비 증감률 >

(단위:%)

구분	전남	전북	충청	경북	경남	제주	전체
전체	△8.3	△14.5	0.2	△14.0	△7.6	3.8	△7.9
조생종	△1.5	△ 6.0	-	-	-	5.7	1.1
중만생종	△9.6	△15.5	0.2	△14.0	△7.6	△8.1	△9.3

자료 : 농업관측센터, 11.17일 표본농가 조사치

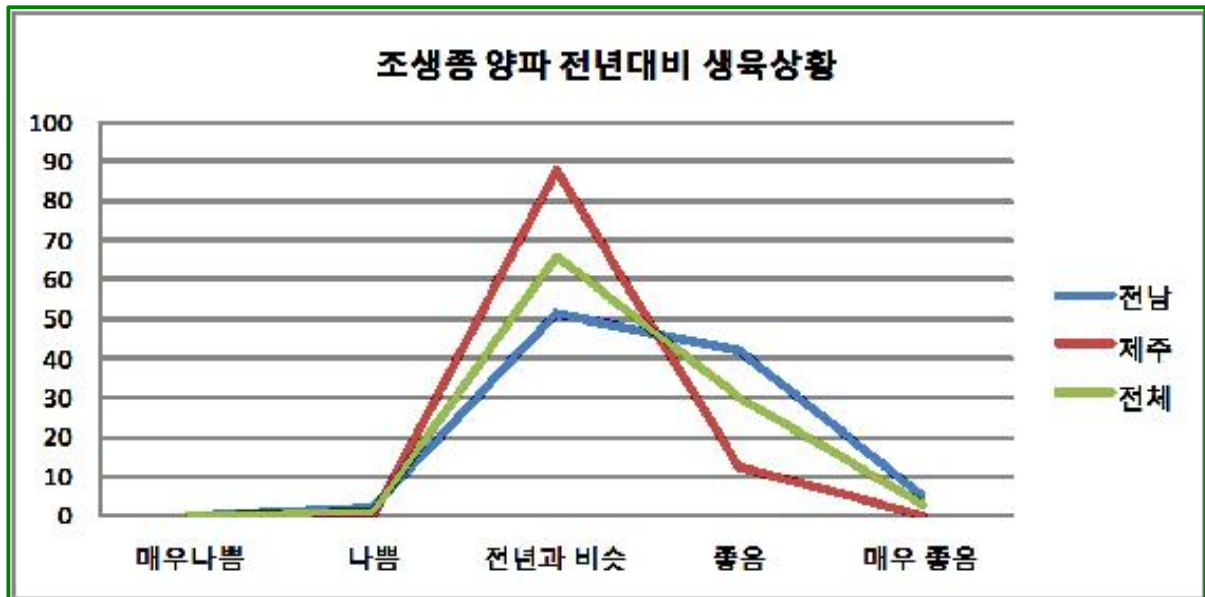
< 2015년산 양파 추정 재배면적 >

(단위:ha)

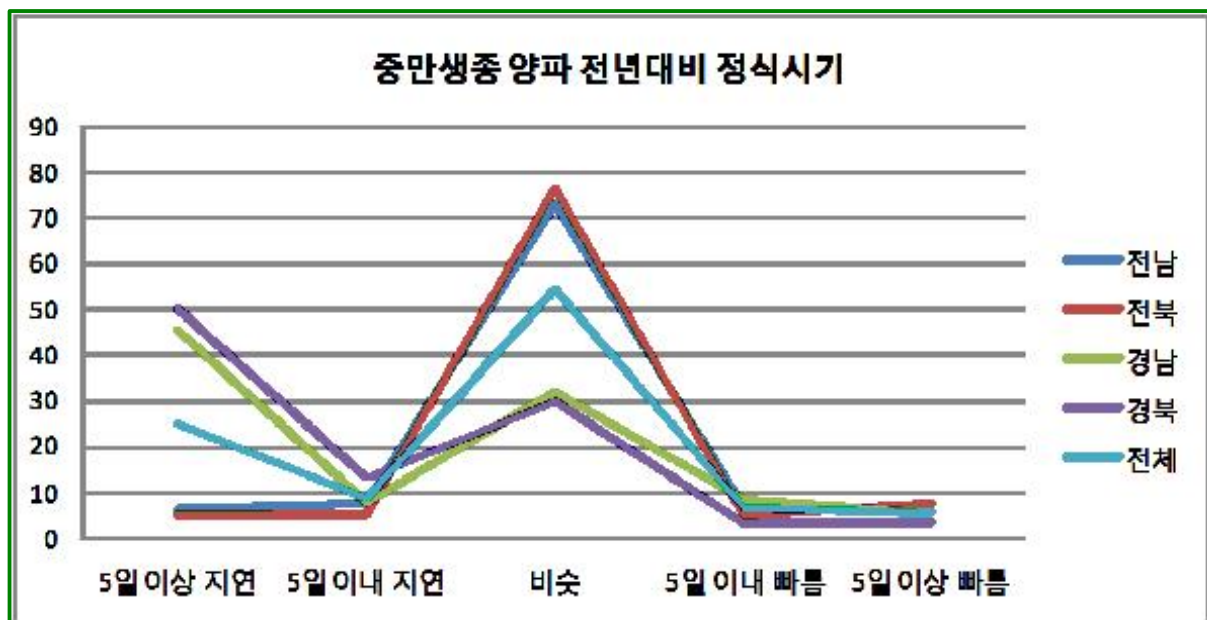
2015년도	2014년도	평년	전년대비	평년대비
22,016	23,911	22,018	△7.9%	0.0

자료 : 통계청, 2015년산은 농업관측센터 추정치

- 품종별 재배면적은 조생종이 2014년산보다 1% 증가하나, 평년 보다는 11% 감소
- － 조생종 양파 정식시기는 2014년산과 비슷하며 10월에 대부분 완료되었음. 정식 이후 비가 적절하게 내리면서 초기 생육은 작황이 좋았던 2014년산과 비슷



- 중만생종은 2014년산보다 9%감소하나, 평년보다는 2%증가
- 밭 양파 재배비중이 높은 전남지역 정식은 적정 시기에 이루어짐
 - 논 양파 재배비중이 높은 영남지역은 정식시기에 비가 내려 2014년산보다 5일 내외로 지연



* 자료 출처 : 농업관측센터

3. 농축산물 출하 및 가격동향

양념채소 : 대파, 쪽파

- (대파) 11월 가격 1kg에 1,040원
 - 김장소비 수요증가로 거래는 활발하겠으나 산지 출하대기 물량 증가로 보합세 전망
- (쪽파) 11월 가격 1kg에 1,880원
 - 쪽파는 충청지방 물량의 출하량 증가로 약보합세 전망

과일 : 사과, 배

- (사과) 11월 가격 15kg에 54,600원
 - 사과는 제철 과일류(단감, 감귤)로 소비가 분산되어 약보합세 전망
- (배) 11월 가격 15kg에 30,800원
 - 배는 김장 양념용 수요증가로 강보합세 전망

축산물 : 쇠고기, 돼지고기

- (쇠고기) 11월 가격 100g에 6,767원
 - 쇠고기는 가정 내 수요가 많지 않은 가운데 공급물량도 전년보다 감소하여 보합세 전망
- (돼지고기) 11월 가격 100g에 1,945원
 - 돼지고기는 김장철 보쌈용 수요가 증가됨에 따라 산지에서의 도축물량도 늘어 보합세 전망

4. 농림수산물 수출동향(전국)

총괄

□ '14.11.4까지 농수산물 수출 전년동기 대비 6.0%증가한 69.1억\$

부류별 수출 이슈

신선		2.8%	934.0백만\$	+ 인삼, 딸기, 유자차 - 파프리카, 멜론, 팡이버섯	* 수출추이(백만\$)
가공		12.5%	4,235.4백만\$	+ 음료, 고추장, 조제분유 - 설탕, 마요네즈, 커피조제품	
수산물		3.1%	1,740.1백만\$	+ 참치, 김, 미역 - 오징어, 전복, 해삼	

주요 국가별 이슈

* 전년동기대비 증감률 반영

일본		전체(증감률) : 1,758백만불(2%) 품목별 : 김(5%), 제3맥주(2%), 파프리카(△6%), 토마토(△3%) 농식품부. aT : 이온리테일, 코요 등 연계 김치 판촉행사(11.5~30), 코프샷포로 연계 수산물(참치,김) 판촉행사(11.1~30), K-FOOD 및 파프리카 TV-CM 홍보(11.1~23)
중국		전체(증감률) : 1,082백만불(△1%) 품목별 : 조제분유(25%), 유자차(12%), 설탕(△19%), 라면(△7%) 농식품부. aT : 베이징 자하철 역사 한국식품 광고(11.1~28), 베이징 아마트이온 연계 한국식품 판촉행사(11.1~17)
미국		전체(증감률) : 669백만불(10%) 품목별 : 배(36%), 김(4%), 김치(△7%), 라면(△1%) 농식품부. aT : Amazon연계 수산물 온라인 판촉행사(11.16~29), walmart 연계 한국식품 판촉행사(10.1~11.30)
홍콩		전체(증감률) : 333백만불(8%) 품목별 : 홍삼(8%), 유자차(10%), 비스킷(△12%), 딸기(△1%) 농식품부. aT : 홍콩 K-Food Fair(11.19~22), 홍콩 프리미엄매장(Taste, Aeon) 연계 한국산 과실류 판촉행사(11.13~24), 7-Eleven, 씨클케이 등 연계 유제품 판촉행사(11.1~30)
ASEAN		전체(증감률) : 1,126백만불(1%) 품목별 : 오징어(31%), 딸기(12%), 커피조제품(△10%), 팡이버섯(△8%) 농식품부. aT : 인도네시아 국제식품박람회(11.12~15), 태국 The Mall 연계 한국식품 종합판촉행사(11.14~24)
EU		전체(증감률) : 366백만불(11%) 품목별 : 음료(81%), 김치(28%), 새송이버섯(△6%), 라면(△1%) 농식품부. aT : 벨기에 재외공관 연계 한국 농식품 홍보(11.13~26), 스페인 Gran Sol 연계 수산물 판촉행사(14.11월), 영국 TESCO, ASDA, Morrisons 연계 한국식품 판촉행사(14.11월)

☆ : 15%이상 / : 5~15% / : 0~5% / : 0~△5% / : △5~△15% / : △15%이하

품목별 수출 이슈

<한국산 배, 멕시코 본격 수출>



- ▶ (성공요인) 올해 7월 멕시코와의 검역협상 완료 후 선과장 등록 및 검역관 현지조사까지 수출 전 사전준비가 신속히 마무리 되어 11월 첫 선적



- ▶ '14.11.4누계 수출실적 (전년대비 증감률) : 43.4백만불(36%)
- ▶ 주요 수출국('14.11.4) : 대만(19.7백만불, 28%), 미국(18.5, 36), 홍콩(1.1, 178), 인도네시아(0.9, 15), 캐나다(0.7, 34)

<유자차, 중화권 국가로 수출 증가세>



- ▶ (성공요인) 중국 현지 프리미엄 및 웰빙 식품 선호 트렌드에 맞춘 신상품 개발 및 다양한 레시피 개발하여 현지 수요 확대



- ▶ '14.11.4 누계 수출실적 (전년대비 증감률) : 33.3백만불(4%)
- ▶ 주요 수출국('14.11.4) : 중국(18.0백만불, 12%), 일본(4.9, △28), 홍콩(4.8, 10), 대만(2.1, 3), 미국(1.5, 12)

<김치, 홍콩으로의 수출 증가세>



- ▶ (성공요인) 한식당 증가로 한국산 김치의 노출이 높아지고 있으며, 홍콩 전역으로 유통매장과 연계한 판촉으로 김치 수요 급증



- ▶ '14.11.4 누계 수출실적 (전년대비 증감률) : 71.2백만불(6%)
- ▶ 주요 수출국('14.11.4) : 일본(48.8백만불, △14%), 홍콩(4.1, 34), 미국(3.9, △7), 대만(2.2, 19), 호주(1.7, 31)

* 자료 출처 : 한국농수산물유통공사

5. 저비용 · 고효율 농업기술정보

■ “토양 인산 많을 때 킬레이트제 뿌려주세요”

— 농촌진흥청, 시설재배지 인산 집적 예방법 발표 —

농촌진흥청은 시설재배지에서 용화¹⁾되지 않은 인산으로 인해 비료 사용량이 늘고 토양 염류 집적을 막을 수 있는 기술을 발표, 농가에서 활용해줄 것을 당부했다.

밭 토양에 뿌린 인산질 비료는 뿌린 지 1주일 내에 토양에 고정돼 작물이 이용할 수 없는 상태가 된다. 특히, 시설재배지는 1년에 2기작 ~3기작 작물을 재배할 때마다 인산질 비료를 쓰고 있어 토양에 인산이 쌓여 농가의 영농비도 늘고 있는 실정이다.



<토양고정>

<킬레이트제 처리로 고정안됨>

토양 중 인산의 적정 함량인 350mg/kg~500mg/kg을 기준으로, 이보다 인산 함량이 낮은 경우와 높은 경우에 따라 달라진다.

우선, 인산 함량이 350mg/kg~500mg/kg 범위 안에 들거나 이보다 낮을 때는 가축분퇴비(돈분·계분 퇴비)를 밭거름으로 뿌리고, 인산질 화학비료는 작물 생육 중 추가로 공급하는 것이 좋다.

1) 용화 : 열에 녹아서 모양이 변함

이때 인산 농도가 높은 가축분퇴비는 시·군 농업기술센터의 토양 검정 후 발급되는 비료사용처방서 투입량을 뿌려 주고, 액상 형태의 액비나 퇴비차 등도 생육 중 추가로 공급하는 것이 좋다.

인산질 화학 비료는 물에 녹여 수용액 상태로 공급해야 하며, 칼슘과 마그네슘 같은 비료와는 섞어 쓰지 않도록 한다.

인산질 화학 비료를 물에 녹일 때는 킬레이트제²⁾나 유기산을 함께 넣으면 토양 중 인산이 용화되지 않는 것을 막을 수 있다. 킬레이트제 6.8kg을 끓는 물에 녹여서 1ha당 60톤의 물에 0.01% 농도로 희석한 다음 1주일에 1회씩 토양에 관주(포기별 물주기)하면 된다. 유기산은 찬물에 녹여 1ha당 60톤의 물에 0.02% 농도로 희석해 토양에 관주 한다.

토양 중 인산 함량이 350mg/kg~500mg/kg보다 높을 때는 킬레이트제나 유기산, 인 가용화³⁾ 미생물 등을 주기적으로 관주해 토양에 고정된 인산을 활용하도록 한다.

인산 함량이 높은 돈분과 계분 퇴비 대신 인산 함량이 낮은 볏짚 퇴비나 우분 퇴비를 쓰고, 인산질 화학 비료의 사용을 줄인다.

토양 중 인산 함량은 시·군 농업기술센터에 검정을 의뢰해 비료 사용 처방서를 발급받으면 알 수 있고, 농경지 토양을 채취해 의뢰 하면 무료로 토양 검정을 받을 수 있다.

농촌진흥청 토양비료과 김명숙 연구사는 “시설재배지에서는 이어 짓기로 인해 인산질 비료나 가축분퇴비의 인산이 많이 쌓이고 있다.”라며, “농가에서 인산 집적 예방법을 익혀 영농비도 줄이고 생산성도 높여야 한다.”라고 말했다.

2) DTPA, Diethylene triamine penta-acetic acid

3) 가용화 : 일반적으로 물에는 녹지 않는 물질을 수용액 중에 안정하게 존재하게 하는 과정

■ 전남 고흥서 국내 첫 2기작 벼 노지재배 성공

－ 고흥군 동강면 죽암농장 벼 노지재배 시범단지 1.3ha 조평벼 수확 －

전남 고흥군이 19일 전국 최초로 2기작 벼 노지재배에 성공했다.

고흥군은 이날 “동강면 죽암농장 2기작 벼 노지재배 시범단지 1.3ha에서 극조생종 ‘조평벼’를 수확했다”고 밝혔다. 1기작은 극조생종인 ‘기라라 397호’를 3월25일 심어 119일 만인 7월23일에 수확했다.

2기작은 조평벼를 7월28일 모내기해 115일 만에 거둬들였다. 10a(300여평)의 평균 수확량은 1기작이 530kg, 2기작이 500kg을 각각 기록했다.

군은 2기작 벼가 이삭이 나온 9월20일 이후 일교차가 커진 탓에 제대로 등숙이 이뤄지지 않아 수확량이 1기작보다 5.7% 줄었다고 분석했다. 하지만 내년부터 육묘일과 모내기를 열흘 정도 앞당기면 수확량에 별다른 차이는 없을 것이라고 내다봤다.

김종욱 죽암농장 대표는 “내년에는 2기작 벼 재배 면적을 7ha로 늘리고 2기작 농법이 안정적으로 정착되면 농지의 이용률을 높여 추곡의 생산량도 늘어나 농사에 전환점이 될 수 있다”고 말했다.

김태호 고흥군 친환경농업 담당은 “고흥 지역의 날씨가 따뜻한 덕분에 두 차례 벼 농사를 지을 수 있었다. 벼 2기작은 일부 지역에서 하우스로 성공한 적은 있지만, 노지에서 성공한 것은 이번이 처음”이라고 말했다.

* 자료 출처 : 한겨레신문

■ 친환경재배 마늘, 대파 소비자 편의 냉동 제품화로

－ 전남농기원, 유기농 대파 · 무농약 마늘 냉동제품 연구개발 －

전라남도농업기술원이 전남에서 생산하고 있는 친환경 마늘과 대파를 소비자들이 편리하게 이용할 수 있도록 냉동제품화 연구를 추진하고 있다고 밝혔다.

전남은 마늘과 대파가 전국 점유율 1위로 생산량이 28.7%와 34%로 차지하고 있는 대표 향신채소이다.

이번 냉동제품화 연구는 최근 식품업계에 콜드체인시스템이 일반화 되면서, 시간절약과 간편성으로 채소류의 냉동제품화 소비 트렌드에 발맞춰 마늘과 대파도 1년 정도 품질을 유지하는 저장성과 위생적으로 상품화할 수 있는 세척 전처리기술과 소비자 편의를 위한 포장기술을 이용하여 냉동 편의제품을 개발하고 있다.

마늘 대파 등 조미채소류는 한번 구입시 비교적 많은 양을 구입하여 적은 양을 여러 번 사용하는 양념 식재료이며, 사용할 때마다 매번 껍질을 제거하고, 세척·절단이나 다지는 과정이 바쁜 현대생활에서는 매우 번거로운 일로 느껴져, 마늘, 대파 소비가 제한되는 요인이기도 하다.

또한, 마늘 · 대파 등 조미채소류는 연중 가격 변동 폭이 비교적 커서 소비자 물가 상승, 연관업계의 안정적 발전에 저해 요인으로 작용하고 있어, 가격 폭등과 폭락을 대비하여 1년 이상 저장유통 가능한 냉동 제품이 요구되고 있는 실정이다.

전라남도농업기술원은 일반 시중 제품과 차별화하기 위해 친환경 재배한 마늘, 대파를 시작으로 국내산 냉동 편의제품을 출시하여

소비촉진을 위해 대파는 진도군 (주)청정푸드벨리와, 마늘은 해남군 한들영농조합법인과 신안군 신안그린유통(주)의 지역 생산자업체와 연계하여 상품화를 추진 중에 있다.

대파는 세척 전처리로 수돗물로 1차, 2차 세척 후 3차 세척시 공기 방울로 1~2분간 세척 후 헹굼, 탈수 후 절단하여 200~500g 정도 포장하여 제품화하며, 유기농 재배한 대파를 시작으로 상품화할 계획이다.

마늘은 1회분씩 사용하기 편리하게 8~10g정도 육각형 모양으로, 여러 회분을 PP 포장재질에 포장하여 제품화하였다.

냉동 다진마늘은 신선 다진마늘에 비해 갈변 및 녹변현상 방지를 위해 구연산같은 첨가제를 사용하지 않고 100% 국내산 다진마늘로 제품화할 수 있으며, 1회분씩 분리하여 포장함으로써, 기존 PE 봉지에 포장된 제품보다 소비자에게 편의를 더 제공하는 제품이라고 본다.

신선 및 냉동제품은 신선한 채소를 먼저 다듬고, 세척, 절단 등 전처리 후 급속동결(-40℃) 후 동결상태로 보존하는 포장식품으로 영하 -18℃ 이하 유지 보관함으로써 저장성, 편리성, 안전성, 가격의 안정성, 유통의 합리화(제품의 용기 및 크기 규격화)할 수 있는 특징을 갖게 된다.

6. 정책동향

◆ 농업수입보장보험 시범사업 추진

- 농림축산식품부는 「농업수입보장보험 시범사업 추진계획」을 마련하고, 이에 따라 '15년도부터 양파, 콩, 포도에 대한 시범사업을 시행한다고 밝혔다.
- 2년('13~'14) 간의 도상연습을 통해 검토한 11개 품목* 중 생산규모, 가격·수입 변동성 등 선정 기준 및 상품 설계 가능성을 고려하여 위의 세 품목을 우선 도입하기로 하였다.
 - * ('13년) 양파, 콩, 포도, 시설오이, 배추, 한우
 - ('14년) 벼, 마늘, 고구마, 감귤, 시설토마토 추가
- 시범사업은 도상연습 시행주체인 농협손해보험에서 담당하게 되며, 품목별 주산지, 도상연습 실시지역 등을 고려하여 품목별로 4~5개 시·군을 대상지역으로 선정할 계획이다.
- 농업수입보장보험(이하 수입보험)은 품목별 조수입(평년수확량 × 평년 가격)의 일정수준을 보장하며, 기존 재해보험의 수량보장에 더하여 가격위험을 추가로 보장하는 농가경영안정제도이다.
 - 실제수입*이 보험 가입 때 정한 보장수입** 보다 적을 경우, 그 차액을 지급하는 방식으로 운영된다.
 - * 실제수입 = 개별 농가의 실제생산량 × 수확기(도매)시장가격
 - ** 보장수입 = 개별 농가의 평년생산량 × 평년시장가격 × 보장률(60~80%)
 - 예를 들어, 평년생산량이 30톤인 양파 농가가 올해 30톤을 생산했다면, 올해 수확기 가격 287원/kg, 평년가격 470원/kg을 적용

하여 267만원의 보험금(80%보장)을 지급받게 되는 것이다.

- 도상연습 결과에 따르면, 수입보험에 가입한 농가의 수입변동성이 가입하지 않은 농가에 비해 양파 21.6%, 포도 27% 감소하는 등 농가의 경영안정에 기여하는 것으로 분석되었다.

□ 농식품부는 직불제 등 기존 경영안정제도의 틀에서 수입보험 도입을 추진하되, 제도 간 중복·상충이 발생되지 않도록 수입보험을 설계할 것이며, 농업인은 재해보험과 수입보험 중에서 선택하여 가입하게 된다고 밝혔다.

□ 또한, 기준가격 설정을 위한 연구용역 결과를 바탕으로 내년 4월 까지 보험약관, 보험료 등을 포함한 상품안을 확정하고, 품목별 일정에 따라 상품을 판매할 계획이다.

※ '15년 품목별 시범사업 예상 일정

품목	상품개발·인가	상품판매	수확 및 손해평가	보험금 지급
콩	'15.4월	'15.6월~7월	'15.10월~11월	'15.12월
양파	'15.9월	'15.11월~12월	'16.4월~6월	'16.7월
포도	'15.9월	'15.11월~12월	'16.8월~10월	'16.11월

◆ 농식품부, 네덜란드 및 영국산 가금 등 수입금지 조치

- 농림축산식품부는 네덜란드와 영국 검역당국에서 자국내 고병원성 AI가 발생한 사실을 발표함(11.16일, 현지시간)에 따라 이들 국가로부터 살아있는 닭, 오리, 애완조류(앵무새 등)와 가금육(닭고기, 오리고기 등) 등 축산물의 수입을 11.17일자로 전면 금지하였습니다.
- 네덜란드와 영국 검역당국은 각각 산란계와 종오리 농장에서 고병원성 AI가 발생하여 발생농장의 가금에 대한 살처분과 이동제한 조치 등 취했다고 발표
 - 이번 수입금지 조치는 고병원성 AI 바이러스가 국내 가금류에 감염되는 것을 방지하기 위한 검역조치이며 가금육의 안전성과는 무관함
- 농식품부는 최근 EU지역*에서 고병원성 AI 발생이 확산되고 있는 것과 관련하여,
 - 발생지역 여행객들이 축산농가와 가축시장 방문을 자제하고 가축과 접촉하거나 축산물을 가져오지 않도록 주의를 기울여 줄 것을 요청함
 - * 독일(11.4일 발생, H5N8), 네덜란드(11.14일 발생, H5N8), 영국(11.14일, H5, N타입은 검사진행중)
 - 특히 축산업 종사자가 가축질병 발생국가를 부득이하게 여행하는 경우, 축산농장 방문을 자제하고 육류 등 축산물을 반입하지 말 것과 출입국시 공·항만 입국장내 동물검역기관에 반드시 신고하여 줄 것을 당부함

※ '14년 전 세계 HPAI 발생국 현황 (총 15개국) : 베트남, 중국, 캄보디아, 인도, 네팔, 리비아, 라오스, 북한, 일본, 대만, 러시아, 독일, 네덜란드, 영국, 우리나라

7. 해외 농업정보

◆ 인포마, 2015년 옥수수 파종전망 상향조정

민간 리서치업체인 인포마 이코노믹스(Informa Economics)는 2015년 옥수수 파종전망을 88.831백만 에이커로 상향조정했으며, 2015년 대두 파종은 88.322백만 에이커로 하향전망 하였다. 그러나 대두 파종전망은 여전히 사상최대 수준일 것이다. 지난달, 인포마는 2015년 옥수수 파종면적을 87.8백만 에이커, 대두 파종면적을 88.5백만 에이커로 전망했었다.

USDA에 따르면 농가들은 2014년에 옥수수 90.9백만 에이커, 대두 84.2백만 에이커에 대해 파종을 마쳤다고 한다. 한편, 인포마는 2015년 밀파종을 이전 추정치인 56.4백만 에이커에서 56.813백만 에이커로 상향조정했다고 한다. USDA에 따르면, 2014년 밀파종은 5.68백만 에이커였다고 한다.

인포마는 2015년 겨울밀 파종에 대해서도 41.8백만 에이커에서 42.246백만 에이커로 상향조정했다고 한다. 전체 신곡은 적색경질 겨울밀 30.9백만 에이커, 적색연질 겨울밀 7.9백만 에이커, 백색 겨울밀 3.4백만 에이커를 포함한다.

한편, 2014년 면화 파종면적에 대해서는 9.430백만 에이커로 전망했으며 이는 지난달 전망치인 9.455백만 에이커를 하회하는 수준이라고 한다.

* 자료 출처 : 한국농촌경제연구원

◆ 해외 곡물시장 현황(시카고 선물거래소)

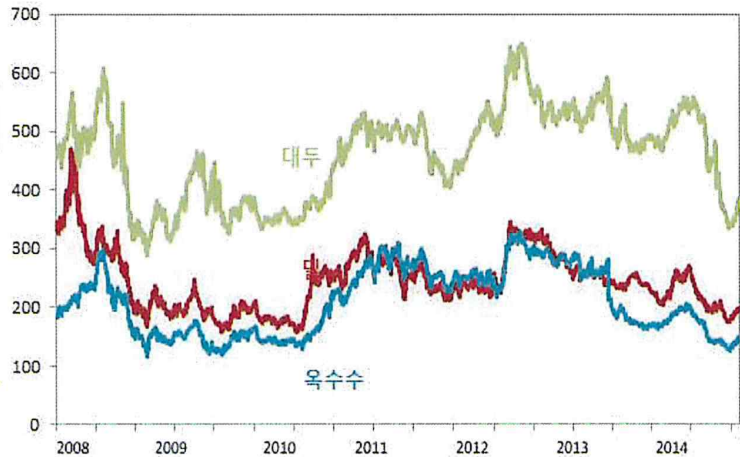
미국산 옥수수 가격, 시장 공급 증가 압박가능성 내재로 가격 하락전망

시카고선물거래소의 곡물선물가격

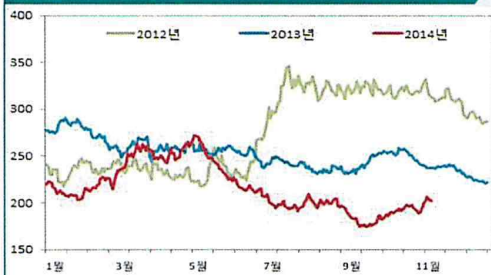
단위 : US\$/ton

구분	기준일 ('14.11.20)	전일대비	전월평균 ('14.10)	2013 평균
밀	201.06	▲1.8%	188	251
옥수수	146.92	▲2.7%	138	228
대두	374.93	▲1.6%	354	517

주) 시카고선물거래소에서 거래되는 밀(적색연질밀;SRW), 옥수수, 대두의 근월물(밀,옥수수:12월물, 대두:11월물) 정산가격임.

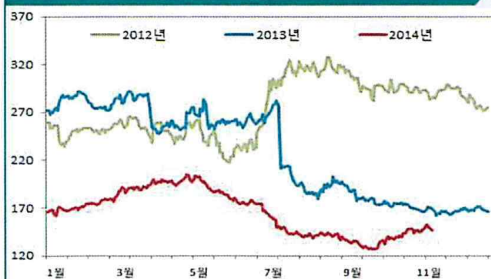


밀 선물시장 현황



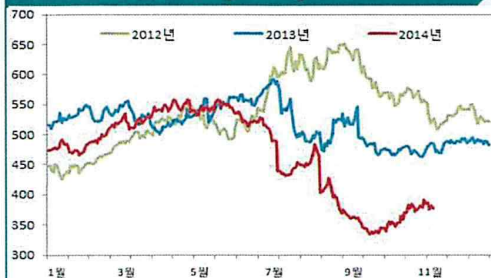
밀가격은 낮은 기온에 따른 겨울밀 생장위험으로 상승했으나, 주간가격변동은 지난주 상승랠리를 잠재우고 하락세를 보이고 있음. 한편, 서부 러시아지역도 주말동안 기온하락이 예상되어 밀생장이 차질을 빚을 것으로 우려됨.

옥수수 선물시장 현황



옥수수가격은 전일 2주래 최저치로 하락한 후 농가판매 둔화 및 시장 전망치보다 높은 수출판매로 반등했음. USDA에 따르면, 미국 민간 수출업자는 미국산 옥수수 101,600톤을 미공개지역으로 수출하였다고 함. 그러나 높은 미국산 옥수수생산으로 인한 시장의 공급증가 압박가능성은 항상 내재되어 있음. 또한 다음주 온화하고 건조한 기후전망으로 수확이 거의 완료될 것으로 보여 추가적인 하방압력이 있을 것으로 보임. 주간가격변동은 지난주 상승세를 꺾고 금주 반등했음.

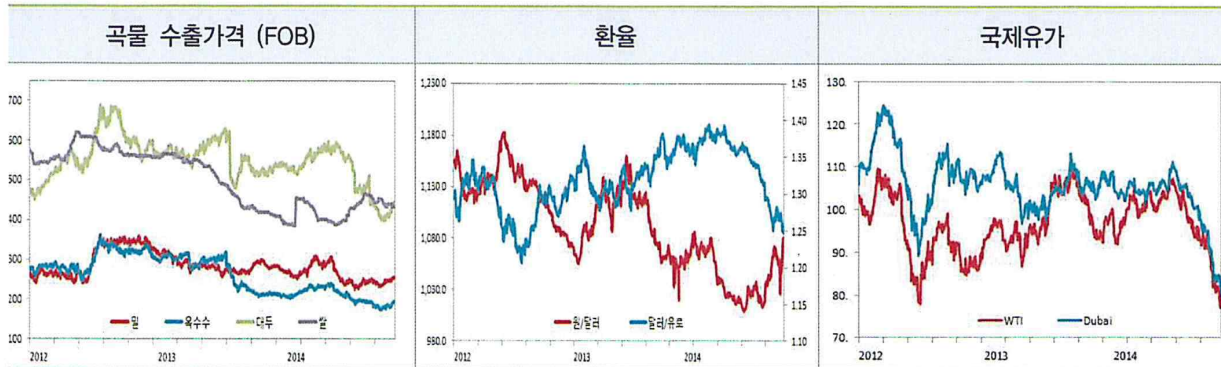
대두 선물시장 현황



대두가격도 옥수수가격과 마찬가지로 상승했으나, 높은 공급량으로 가격하방 압력을 받을 가능성이 있음. USDA에 따르면, 미국 민간 수출업자는 대두 140,000톤을 미공개지역으로 수출하였다고 함. 또한, 다음주 미국의 이상적인 날씨에 따른 수확완료로 추가적인 하방압력을 받을 것으로 보임. 주간가격변동은 3주연속 하락세를 보이고 있음.

관련 동향

- ◆ 밀 수출가격은 수출경쟁 약화 및 미국 동부로의 사료용 밀수입으로 하락했음.
- ◆ 국제유가는 미 경기둔화 우려 및 미 원유재고 증가 등으로 하락했음.



구 분		기준일	전일대비	전월평균 ('14.10)	2013 평균	2012 평균
곡물 수출가격 (FOB)	밀	256	▼0.8%	247	284	300
	옥수수	194	▼2.0%	184	265	300
	대두	427	▼1.8%	416	556	571
	쌀	420	-	438	488	572
환 율	원/달러	1,099	▲0.2%	1,059	1,095	1,127
	달러/유로	1,253	▲0.7%	1,27	1,33	1,29
국제유가 (US\$/barrel)	WTI	74.58	▼0.04%	84.34	97.94	94.19
	Dubai	74.46	▼0.8%	86.71	105.32	109.06

주 1) 밀(US SRW Gulf), 옥수수(US 3YC Gulf), 대두(US Gulf), 쌀(Thailand 100% Grande B), WTI(12월물), Dubai(현물)

2) 기준일은 '14.11.18(수출가격), '14.11.19(환율), '14.11.19(국제유가)이며 자료출처(국제곡물이사회, 한국은행, 한국석유공사)의 업데이트 날짜에 따라 상이할 수 있음.

해외곡물시장 관련 소식

- ◆ 올해 9개월동안 캄보디아 쌀수출량은 269,000톤으로 전년동기 대비 1% 상승한 수준이며 수출량의 80%가 유럽시장 도착이라고 함.
- ◆ 한국 사료용 제분회사는 2-3월 도착분 옥수수 140,000톤을 구매할 계획임. 이와는 별개로 한국 사료협회 및 한국 옥수수가공협회는 각각 3월 도착분 옥수수 60,000톤과 55,000톤을 구매하기로 했음.
- ◆ 러시아 정부는 국제입찰에서 곡물 8,370톤을 구매했으며, 9월30일 이후 누적구매 물량은 248,650톤임. 이에는 3등급 밀 14,580톤, 4등급 밀 35,045톤, 사료용 밀 25,110톤, 사료용 호밀 60,075톤, 보리 112,840톤이 포함됨.
- ◆ 이라크 농업부는 1백만 톤의 밀과 보리를 북부지역으로부터 시리아지역으로 밀수입해왔음.

8. 고소득 농업사례

■ 전남농기원 창업지원, 무화과 가공제품 ‘황금씨앗’ 출시

— 영암 고건 대표, 다이어트용 슬라이스건·무설탕 비타민 D 잼 개발상 —

전남농업기술원에서 추진하는 청년창업 지원 프로젝트를 통해 무화과 씨앗을 아이디어로 가공 상품을 출시한 청년사업가가 있어 화제다.

영암군 ‘마케오니 꽃무화과 EM 농장’ 고건(32) 대표는 올해 전남 농업기술원 청년창업 프로젝트를 통해 씨앗이 많은 무화과 특성을 살린 잼과 건과 가공제품을 출시했다.

다이어트 여성고객과 제과 제빵원료용으로 개발한 ‘슬라이스 건 무화과’는 고 대표가 개발한 특별한 건조방법과 슬라이스 형태로 가공해 무화과 색상과 씨앗의 황금색 색감을 그대로 살림으로써, 설탕이 황색과 검정색에 가까우면서 단맛이 매우 강한 기존 무화과와 차별화 했다.

‘무설탕 비타민 D 무화과 잼’은 건물안에서 주로 시간을 보내 비타민D 결핍이 우려되는 직장인과 학생들을 위한 제품으로 설탕 대신 프락토올리고당을 활용하고, 햇볕에서 자연적으로 건조시킨 표고버섯에 비타민 D 함량이 높다는데 착안, 자연 건조한 표고버섯 분말을 첨가해 제품화 했다.

이렇게 개발한 무화과 제품은 과육속에 황금색 색감의 씨앗이 그대로 살아 있다는 것을 다산과 사랑의 스토리로 담아 ‘황금씨앗(Gold Seed)’이란 브랜드로 만들어 제품의 프리미엄 이미지를 구축했다.

시골에서 자라 힘들게 공부해 대기업까지 들어간 고 대표, 그러나 자신이 진정 원하는 삶이 아니라는 생각에 22년째 무화과 농사를 짓고 계시는 부모님을 도와 농사를 짓기 위해 과감하게 지난 2011년 고향으로 돌아왔다.

그러나 무화과가 건강식품으로 알려지면서 소비량은 증가하고 있으나, 저장성이 떨어져 제 가격을 받지 못하는 문제점과 상품성이 낮은 생과의 부가가치를 높일 수 있는 방안을 찾기 위해 전남농업기술원과 영암군농업기술센터에서 추진하는 교육을 받으면서 무화과 가공제품 개발을 구상하게 됐고, 작년에 전남농업기술원에서 추진한 농업 창업 비즈니스 모델 경진대회에서 최우수상을 수상하기도 했다.

고 대표는 “소비자에게 안전하고 품질 좋은 먹거리를 제공하기 위해 미생물 농법을 실천하고 있다. 그래서 농장명도 ‘EM’ 이란 용어를 넣었다. 앞으로 직거래 확대를 위해 블로그, 카카오톡스토리, K-farmers를 통한 체험단 운영과 일정수량 예약 주문시 무료증정 이벤트 행사 등 농산물 인터넷 쇼핑몰을 활용한 홍보활동을 적극적으로 전개해 나가겠다”고 밝혔다.

* 자료 출처 : 농업기술원

9. 사업신청 안내

◆ 2015년 농어촌진흥기금 융자지원사업 신청

- 신청기간 : '14. 11. 20. ~ 12. 19.
- 지원자격 : 농·어업인 및 법인 대표가 65세 이하로서 1년이상 거주한자
 - 단, 귀농어가, 신지식학사농업인, 친환경농산물 판매 가맹점 주는 제외
 - 에너지농장 사업자는 75세 이하까지 신청 가능
- 지원대상 : 농어업인·법인, 신지식학사농업인, 가공·유통사업자 등
- 대상사업 : 생산, 가공, 유통, 수출 등을 위한 시설·운영자금
 - 융자한도 : 개인 1억원, 법인·신지식학사농어업인 2억원, 저온저장고 3억원 등
- 융자규모/지원금리 : 500억원 / 연리 1%
 - 지원대상 : 농어업인·법인, 신지식학사농어업인, 가공·유통사업자 등
- 시설자금 : 2년거치 3년 균분상환
 - 조경수·과수묘목구입 및 과원조성, 저온저장고 시설 : 3년거치 7년
 - 신지식학사농업인 : 3년거치 10년 균분상환
 - 에너지 농장사업 : 10년 균분상환
- 운영자금 : 2년거치 일시상환
 - 신지식학사농업인 및 배양기간이 2년이상 소요되는 사업 (종패, 치어 등 구입) : 2년거치 3년 균분상환
 - 친환경농산물 판매 위한 가맹점 개설 : 최대 10년 거치 일시상환
- 융자취급기관
 - NH 농협은행 전남영업본부, 수협중앙회 전남지역금융본부(시·군지부)

◆ 내년에 파종할 벼 정부 보급종 신청접수

○ 2014년산 벼 보급종자 4.5천여 톤 공급예정(전남)

- 신청기간 : '14. 11. 21. ~ 12. 22.
- 접수처 : 시·군 농업기술센터 또는 읍·면·동 주민자치센터
- 2015년 공급계획 : 새누리, 새일미 등 11품종 4.5천톤
- 공급시기 : '15. 1. 10. ~ 3. 31.

< 2014년산 벼 보급종 >

(단위 : 톤)

지역	계 (11종)	동진찰	미품	새누리	새일미	소다미	신동진	운광	일미	호평	황금 누리	탄력 공급
전남	4,450	200	125	1,850	445	190	150	130	310	50	700	300

주간

전남농업정보

10

전라남도 농업정책과

전남 무안군 삼향읍 오룡길 1 (우) 534-700

Tel. 061-286-6252

Fax. 061-286-4782