

2014. 12. 8.

주간

전남농업정보

12
VOL

주간 기상전망

농산물 재배 동향

2014년산 전남지역 딸기 주산지 재배면적 조사결과

농산물 출하 및 가격동향

쌀, 엽근채소, 양념채소 가격동향

농림축산식품 수출 동향

10월 전남도 농식품 수출액은 30.5백만불로 전년 동월 대비 6.1%감소

저비용 · 고소득 농업기술정보

‘파밤나방’ 유용곰팡이로 잡는다
겨울철 채소육묘 병해충 ‘유의’

정책동향

전남도 겨울철 농업재해대책 상황실 운영

해외 농업정보

러시아곡물단체, 러시아정부에 수출감축하지 않도록 요구

사업신청 안내

2015년도 후계농업경영인 육성사업 신청



전라남도
JeollaNamdo

요 약

❁ 주간 기상전망(농촌진흥청)

- 기압골의 영향으로 11일과 15일에 비 또는 눈이 오겠고, 찬 대륙고기압의 영향으로 12~13일은 눈이 오는 곳이 있겠으며, 그 밖의 날은 고기압의 가장자리에 들어 가끔 구름이 많을 것으로 예상

❁ 농산물 재배 동향(전남도)

- ▶ 2014년 전남지역 딸기 주산지 재배면적 전년보다 6.4% 증가
- 딸기 주산지 재배면적 : '13) 437→'14) 465ha(28ha, 6.4%) 증가
 - '13) 담양군 335ha/곡성군 53ha/장성군 49ha
 - '14) 담양군 340ha/곡성군 76ha/장성군 49ha
- 최근 3년간 전남지역 딸기 재배면적
 - '11) 755ha → '12) 753ha → '13) 707ha(전국대비 10.3%)

❁ 농축산물 가공·출하 및 가격동향(한국농수산물유통공사)

- ▶ 가공식품 : 간장(샘표) 4,711원/ℓ, 고추장(대상) 779원/100g, 김치(대상) 5,721원/kg, 두부(풀무원) 1,075원/100g
 - 전년대비 간장 0.7% 상승, 고추장 21.3% 상승, 김치 6% 하락, 두부 2.7% 하락
- ▶ 식량작물 : 쌀 41,600원/20kg(전년보다 하락)
 - 수확기 가격하락과 식용소비량 감소전망으로 가격 하락 전망
- ▶ 엽근채소 : 배추 390/1kg, 무 490원/1kg(전년보다 하락)
 - 배추는 시장격리 및 수요확대 노력에도 불구하고 가격하락 전망
 - 무는 강설로 출하작업이 원활치 않아 전주대비 상승 전망

- ▶ **양념채소** : 건고추 854천원/60kg, 마늘 33,800원/10kg(전년보다 상승)
 - 생산량은 감소했으나 재고량이 많아 전주 수준 유지
 - 마늘은 김장철 수요가 있으나 이월재고 등으로 약보합세 전망
- ▶ **과 채 류** : 감귤 19,000원/10kg(전년보다 하락)
 - 12월 딸기 출하와 맞물려 수요증가로 가격 상승 전망
- ▶ **축 산 물** : 돼지고기 2,062원/100g(전년보다 상승)
 - 김장철 보쌈 수요 및 연말 수요가 증가됨에 따라 상승 전망

※ 농수산물식품 수출 동향(한국무역협회)

- ▶ '14년 10월 전남 농림수산물식품 수출액 전년 동월대비 6.1% 감소한 30.5 억불

※ 농업기술정보(농촌진흥청)

- ▶ **‘파밤나방’ 유충곰팡이로 잡는다**
 - 메타라이지움 아니소플리에 개발, 작물피해 감소 기대
- ▶ **겨울철 채소육묘 병해충 ‘유의’**
 - 농진청, 정확한 진단·초기대응 중요
- ▶ **한우에 고영양 배합사료 먹이면 비육기간 줄어**
 - 배합사료 에너지 3% 높이면 출하월령 1개월 단축

※ 정책동향(전남도)

- ▶ **전남도 겨울철 농업재해대책 상황실 운영**
 - 폭설과 한파 등으로 농업시설물과 농작물 피해예방 「농업재해대책 상황실」 운영
- ▶ **전남도 쌀, 밭농업직불금 확대지원, 농가소득 안정 기대**
- ▶ **전남도 시설원예농가 난방비 절감사업 대폭 지원**

❁ 해외 농업정보(농업관측센터)

- ▶ 러시아곡물단체, 러시아정부에 수출 감축하지 않도록 요구
- ▶ 해외 곡물시장 시황(시카고 선물거래소)
 - 밀가격, 차익거래 물량유입 및 수출둔화 전망으로 하락

❁ 고소득 농업사례(전남도)

- ▶ 모후실에서 만난 다(茶) 나눔, 김경자 대표
 - “위기를 기회로...” 기능성 차 개발로 소득창출

❁ 사업신청 안내(전남도)

- ▶ 2015년 농어촌진흥기금 융자지원사업 신청
 - 기 한/장 소 : '14. 11. 20. ~ 12. 19./거주지 읍면사무소
 - 지 원 대 상 : 도내에서 1년 이상 거주하면서 65세 이하의 농·어업인 및 농수산물식품 사업자
 - 지 원 내 용 : 연리 1%, 연체이율 10%
 - 농·어업인 : 1억원 이내
 - 농·어업법인, 신지식학사농업인 : 2억원 이내
 - 농수산물 저온저장고 시설 : 3억원 이내
 - 수출·가공·유통사업자, 가맹점 입점자 : 10억원 이내
- ▶ 2015년도 후계농업경영인 육성사업 신청
 - 기 한/장 소 : '14. 12. 31./시·군 농업기술센터 또는 읍면사무소
 - 신 청 자 격 : 만 18세이상 50세미만 병역필, 영농경력이 없거나 10년 미만자로 농업경영체등록(예정자)
 - 지 원 내 용 : 연리2%, 3년거치 7년 상환
 - 농지구입, 시설하우스·축사신축 등 영농자금

❁ 주요 농축산물 가격 정보 (한국농수산식품유통공사, 축산물품질평가원)

□ 품목별 도·소매 정보

(2014. 12. 8. 기준/단위 : 원)

부류	품 목	전국 평균 도매가격(상품기준)						등 락 율(%)	
		판매 단위	당일 (12/8)	전주 (11/28)	1개월전	1년전	일평년	전년 대비	평년 대비
식량 작물	쌀(일반계)	20kg	41,600	41,600	41,800	43,600	39,933	↓ 4.6	↑ 4.2
	콩(백태)	35kg	140,000	140,000	137,000	163,600	188,317	↓ 14.4	↓ 25.7
	고구마(밤)	10kg	20,400	19,400	20,200	17,100	22,453	↑ 19.3	↓ 9.1
	감자(수미)	20kg	20,800	20,400	20,000	19,800	29,840	↑ 5.1	↓ 30.3
채 소 류	배추(가을)	1kg	390	390	420	570	663	↓ 31.6	↓ 41.2
	양배추	10kg	5,000	4,400	4,525	5,100	6,708	↓ 2.0	↓ 25.5
	오이(다다기계통)	10kg	54,000	40,000	38,167	52,083	42,746	↑ 3.7	↑ 26.3
	애호박	8kg	22,800	18,400	24,150	15,500	18,533	↑ 47.1	↑ 23.0
	토마토	10kg	23,800	24,400	18,100	30,400	27,763	↓ 21.7	↓ 14.3
	무(가을)	1kg	490	476	466	473	554	↑ 3.6	↓ 11.6
	당근	20kg	17,400	16,000	20,350	24,250	25,043	↓ 28.2	↓ 30.5
	건고추(화건)	60kg	854,000	860,000	860,000	680,000	860,000	↑ 25.6	↓ 0.7
	풋고추	10kg	65,000	66,000	59,500	33,950	48,067	↑ 91.5	↑ 35.2
	마늘(난지)	10kg	33,800	33,800	33,200	27,800	34,733	↑ 21.6	↓ 2.7
	양파	1kg	520	520	520	943	864	↓ 44.9	↓ 39.8
	대파	1kg	1,520	1,060	1,070	1,505	1,725	↑ 1.0	↓ 11.9
	파프리카	5kg	20,600	20,200	25,300	26,250	24,033	↓ 21.5	↓ 14.3
	방울토마토	5kg	12,200	12,600	10,650	17,000	18,580	↓ 28.2	↓ 34.3
	참깨(백색)	30kg	514,000	514,000	510,000	524,000	557,000	↓ 1.9	↓ 7.7
특 작 용 물	들깨	45kg	415,000	413,000	404,800	428,500	366,533	↓ 3.2	↑ 13.2
	새송이버섯	2kg	7,000	6,800	7,000	8,400	-	↓ 16.7	-

부류	품 목	전국 평균 도매가격(상품기준)						등 락 율(%)	
		판매단위	당일(12/8)	전주(11/28)	1개월전	1년전	일평년	전년대비	평년대비
과 일 류	사과(후지)	15kg	54,200	54,200	56,000	73,600	72,870	↓ 26.4	↓ 25.6
	배(신고)	15kg	33,600	33,600	29,350	40,800	41,453	↓ 17.6	↓ 18.9
	감귤	10kg	19,000	17,200	15,750	18,900	16,197	↑ 0.5	↑ 17.3
축 산 물 (소매가)	쇠고기(한우등심)	100g	6,678	6,678	6,758	5,933	6,961	↑ 12.6	↓ 4.1
	돼지고기(삼겹살)	100g	2,062	2,110	1,969	1,629	1,592	↑ 26.6	↑ 29.5
	닭고기	1kg	5,251	5,247	5,625	6,192	5,318	↓ 15.2	↓ 1.3
	계란(특란)	10개	2,025	1,980	1,988	1,988	1,836	↑ 1.9	↑ 10.3
	우유	1리터	2,546	2,546	2,546	2,537	2,257	↑ 0.4	↑ 12.8

* 자료 출처 : aT KAMIS(한국농수산식품유통공사)

가축 및 축산물 산지시세

(2014. 12. 8. 기준)

구 분		금주가격	전주가격	1년전	등 락 율(%)	
					전주 대비	전년 대비
큰 소 (600kg)	암	4,605 천원	4,678 천원	3,772 천원	↓ 1.6	↑ 22.1
	거세	5,240 "	5,275 "	5,332 "	↓ 0.7	↓ 1.7
송아지 (6~7월)	암	1,777 "	1,808 "	1,197 "	↓ 1.7	↑ 48.5
	수	2,375 "	2,377 "	1,988 "	↓ 0.1	↑ 19.5
육우(600kg)		3,271 "	3,321 "	2,577 "	↓ 1.5	↑ 26.9
젖소수송아지(7일령)		38 "	36 "	15 "	↑ 5.6	↑ 153.3
돼지(110kg)		421 "	444 "	309 "	↓ 5.2	↑ 36.2
육계(원/kg)		1,613 원	1,733 원	2,098 원	↓ 6.9	↓ 23.1
계란(원/특란10개)		1,384 원	1,415 원	1,408 원	↓ 2.2	↓ 1.7
오리(원/kg)		2,666 원	2,666 원	1,960 원	-	↑ 36.0

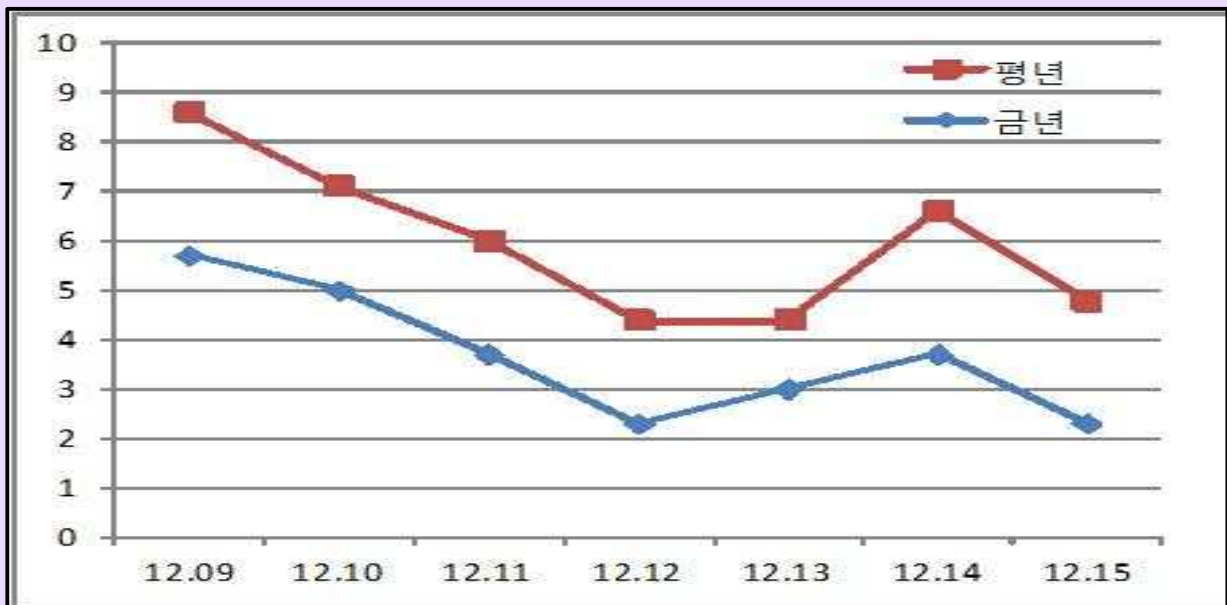
* 자료 출처 : 축산물품질평가원

1. 주간 기상전망

(농촌진흥청 농업기상정보서비스/호남내륙 기준)

일 별	평균기온(℃)			최고기온(℃)			최저기온(℃)			강수량(mm)
	금년 (a)	평년 (b)	차이 (a-b)	금년 (a)	평년 (b)	차이 (a-b)	금년 (a)	평년 (b)	차이 (a-b)	평년
평균(계)	3.7	2.3	1.3	2.0	-2.3	4.3	5.4	7.3	-2.0	1.5
12. 9(화)	5.7	2.9	2.8	4.1	-1.3	5.3	7.3	7.8	-0.5	1.9
12. 10(수)	5	2.1	2.8	3.4	-2.1	5.5	6.6	6.7	-0.2	0.6
12. 11(목)	3.7	2.3	1.4	1.4	-1.9	3.3	5.9	6.5	-0.6	0.9
12. 12(금)	2.3	2.1	0.2	1	-3.4	4.4	3.7	7.6	-4	0.9
12. 13(토)	3	1.4	1.6	1.2	-3.2	4.4	4.7	7.3	-2.6	1.4
12. 14(일)	3.7	2.9	0.8	1.5	-2.8	4.3	5.9	8.3	-2.4	4.2
12. 15(월)	2.3	2.5	-0.2	1.2	-1.6	2.8	3.4	7	-3.6	0.3

* 기온은 평균이고, 강수량은 합계이며, 평년은 2009-2013년까지 5년간 평균값임



<평균 기온(℃)>

2. 농산물 재배 동향

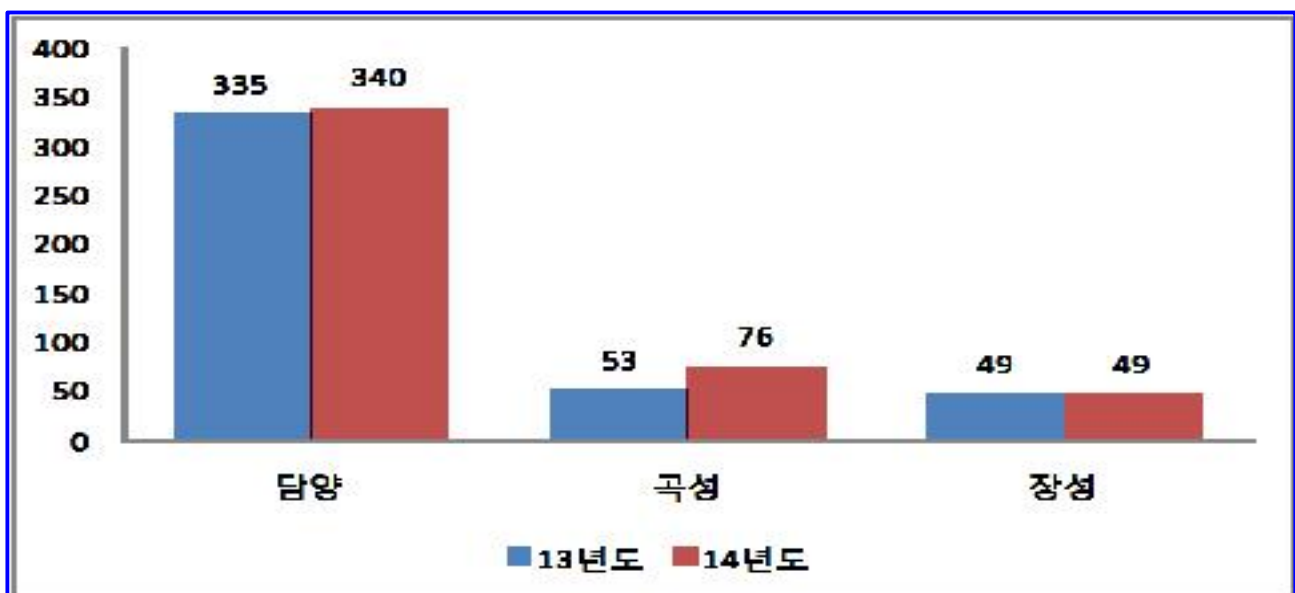
2014년산 전남지역 딸기 주산지 재배면적 조사결과

‘14년산 전남 딸기 주산지 재배면적은 465ha로 전년보다 6.4% 증가

□ 전남지역 딸기 주산지 재배면적 전년대비 6.4% 증가

- 올해 딸기 본격 출하가 시작되면서 조기 출하 면적이 증가함에 따라 시장출하량이 많아 경락가 1kg당 15,000원 내외로 형성
- 최근 3년간 전남지역 딸기재배면적
 - ‘11)755ha → ‘12)753ha→ ‘13)707ha 전국대비 10.3%
- 전남지역 주산지 재배면적 ‘13)437ha → ‘14)465ha, 6.4% 증가
 - 전남 담양군(‘13년) 335ha → (‘14년) 340ha 1.5% 증가
 - 전남 곡성군(‘13년) 53ha → (‘14년) 76ha 43% 증가
 - 전남 장성군(‘13년) 49ha → (‘14년) 49ha 0.0% -

< 전남지역 딸기 주산지 재배면적 현황 >



3. 농축산물 출하 및 가격동향

엽근채소 : 배추, 무, 양배추

- (배추, 무) 12월 가격 배추1kg에 390원, 무1kg에 490원
 - 주요 채소품목의 약세가 계속될 전망
- (양배추) 12월 가격 10kg에 5,000원
 - 가을·겨울 양배추의 재배면적 증가와 작황 호조로 출하량이 많아 하락 전망

양념채소 : 마늘, 양파

- (마늘) 12월 가격 10kg에 33,800원
 - 마늘가격은 전년보다 높고 전월대비 보합세로 평년 수준
- (양파) 12월 가격 1kg에 520원
 - 12월에도 많은 재고량으로 약보합세가 이어질 것으로 전망

과일 : 감귤

- (감귤) 12월 가격 10kg에 19,000원
 - 조생 감귤이 본격적으로 출하되고 딸기출하와 맞물려 감귤 시세가 살아날 수 있을 것으로 전망

축산물 : 한육우, 돼지고기

- (한육우) 12월 가격 100g에 6,678원
 - 도축 마릿수가 작년보다 감소하고 연말 수요증가로 상승 전망
- (돼지고기) 12월 가격 100g에 2,062원
 - 연말 특수로 전년보다 수요증가로 상승 전망전망

4. 농림수산물 수출동향[전남]

총 관

- 10월 수출액 : 30.5백만불, 전년 동월(32.5) 대비 6.1% ↓
- 누적 수출액 : 249백만불, 전년 동기(242) 대비 2.9% ↑
- '14년 수출목표 350백만불 대비 71.1% 달성
- ※ 전국 686백만불, 1.9%↓ (누적 6,135백만불, 4.9% ↑)

※ 자료: 한국무역협회 kita.net, 2014. 11.

수출동향

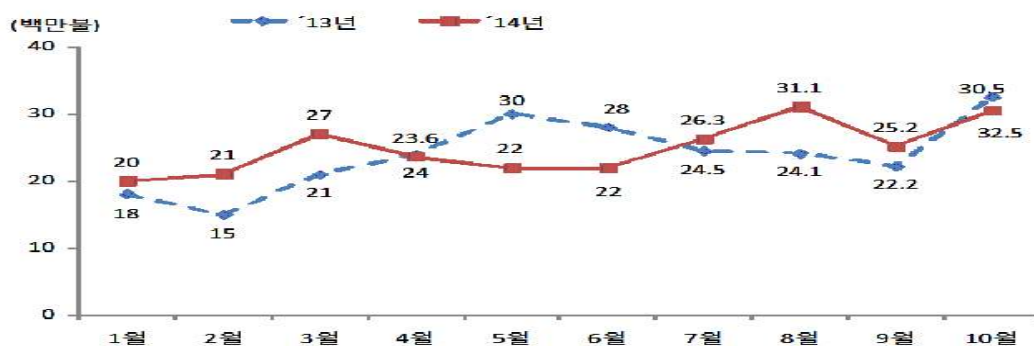
(단위: 천불/%)

구 분	10월 수출액			누적 수출액(10월까지)		
	'14년	'13년	증감률	'14년	'13년	증감률
계	30,534	32,503	△ 6.1	249,008	241,976	2.9
농산식품	16,549	15,842	4.4	117,223	113,840	3.0
수산물	13,985	16,661	△16.1	131,785	128,136	2.8

수출동향 분석

- 농산식품 : 신선농산물(배, 버섯류), 가공품(유자차, 장류)의 지속적인 해외마케팅 및 한류의 영향으로 4.4% 증가
- 수산물 : 일본의 자국산 생산량 저조에 따른 톳의 수출증가에도 불구하고 엔저 및 중국산과의 경쟁 등 가격 경쟁력 약화로 16.1% 감소

월별 수출변화 추이



□ 주요 품목별 수출실적

(단위 : 천\$/%)

구 분		당월(10월)			누계(1~10월)		
		'14년	'13년	증감률	'14년	'13년	증감률
농산 식품	유 자 차	3,205	2,315	38.4	17,845	15,255	17.0
	배	2,450	2,398	2.2	7,487	5,218	43.5
	오 리 털	1,278	4,124	△69.0	18,272	37,478	△51.2
	파프리카	342	81	322.2	9,128	7,431	22.8
	김 치	308	643	△52.1	3,825	5,762	△33.6
수산 식품	전 복	3,529	4,630	△23.8	30,249	35,160	△14.0
	툰	3,089	2,193	40.9	17,095	14,484	18.0
	김	999	1,382	△27.7	47,629	36,023	32.2
	미 역	677	710	△4.6	14,314	13,305	7.6

□ 주요품목 증감 분석

(단위 : 천불, %)

품 목		주요수출국	증감액	증감률	요 인
증 가	툰	일본, 중국	896	40.9	▶ 일본의 작황 악화(태풍 등)로 자국산 공급감소로 수출 증가 (일본 2,083→2,935, 중국 109→154)
	버섯류	베트남, 호주	59	15.4	▶ 고품질 웰빙식품으로 인식되어 수출 증가 (베트남 110→117호주 66→107, 싱가포르 0→30)
	유자차	중국, 대만, 미국	890	38.4	▶ 한류 및 지속적인 해외마케팅으로 중화권 시장의 수요증대 (중국 1,076→1,911, 대만 110→140, 미국 154→164)
감 소	오리털	대만, 베트남	2,846	69.0	▶ AI 영향 등으로 생산량 감소(살처분 등) (대만 2,981→1,080, 베트남 522 → 198)
	전복	일본, 홍콩	1,101	23.8	▶ 홍콩 등 시장확대 추세이나, 주력시장 일본 내 저가 중국산 공급으로 가격경쟁력 약화 (일본 4,630→3,511, 홍콩 0→16)
	김치	일본, 캐나다	335	52.1	▶ 북미 등 시장확대 추세이나, 주력시장 일본 내 자국 상품 증가로 가격경쟁력 약화 (일본 404→203, 캐나다 10→13)

■ 농수산물 수출실적

□ 분류별 수출실적

(단위 : 천불 / %)

구 분		당월(10월)			누계(1~10월)		
		'14년	'13년	증감률	'14년	'13년	증감률
합 계		30,534	32,503	△ 6.1	249,008	241,976	2.9
농식품계		16,549	15,842	4.4	117,223	113,840	3.0
신선농산물	소 계	5,094	5,517	△ 7.7	31,187	25,329	23.1
	배	2,450	2,398	2.2	7,487	5,218	43.5
	버섯류	442	383	15.4	3,168	3,191	△ 0.7
	파프리카	342	81	322.2	9,128	7,431	22.8
	곡실류	13	42	△69.0	242	300	△19.3
	기타신선	1,847	2,613	△29.3	11,162	9,189	21.5
농산가공품	소 계	8,724	5,188	68.2	52,920	40,400	31.0
	유자차	3,205	2,315	38.4	17,845	15,255	17.0
	소주(주류)	323	257	25.7	2,553	2,733	△ 6.6
	김치	308	643	△52.1	3,825	5,762	△33.6
	장류	141	38	271.1	941	571	64.8
	과자류	78	193	△59.6	1,026	1,405	△27.0
	기타가공	4,669	1,742	168.0	26,730	14,674	82.2
축임산물	소 계	2,731	5,137	△46.8	33,116	48,111	△31.2
	오리털	1,278	4,124	△69.0	18,272	37,478	△51.2
	닭고기	256	326	△21.5	2,336	3,443	△32.2
	기타축임산	1,197	687	74.2	12,508	7,190	73.9
수산식품계		13,985	16,661	△16.1	131,785	128,136	2.8
수산식품	전복	3,529	4,630	△23.8	30,249	35,160	△14.0
	툰	3,089	2,193	40.9	17,095	14,484	18.0
	김	999	1,382	△27.7	47,629	36,023	32.2
	미역	677	710	△ 4.6	14,314	13,305	7.6
	조개류	102	688	△85.2	3,548	7,616	△53.4
	가공식품	435	372	16.9	2,093	2,769	△24.4
	기타수산물	5,154	6,686	△22.9	16,857	18,779	△10.2

□ 국가별 수출현황

○ 주요 수출 증가국

- 미국 : 김, 배, 유자차/ 45.3% ↑ 캐나다 : 김, 미역/ 64.5% ↑
- 독일 : 소금, 축산가공품/ 171.1% ↑

○ 주요 수출 감소국

- 홍콩 : 닭고기, 버섯, 조개류/ 35.9% ↓ 대만 : 오리털, 김, 삼계탕/ 24.7% ↓
- 일본 : 전복, 김치, 조개류/ 2.7% ↓

(단위: 천불)

순위	'14년			순위	'13년		
	국 가 명	수출액(누계)	비중(%)		국 가 명	수출액(누계)	비중(%)
계	55개국	249,008	100	계	49개국	241,976	100
1	일본	105,127	42.2	1	일본	108,073	44.7
2	미국	34,585	13.9	2	대만	34,187	14.1
3	중국	33,145	13.3	3	중국	33,111	13.7
4	대만	25,718	10.3	4	미국	23,801	9.8
5	태국	6,404	2.6	5	홍콩	9,402	3.9
6	홍콩	6,019	2.4	6	태국	7,306	3.0
7	베트남	5,524	2.2	7	베트남	5,682	2.3
8	캐나다	5,181	2.1	8	필리핀	3,769	1.6
9	독일	3,644	1.5	9	캐나다	3,149	1.3
10	말레이시아	2,729	1.1	10	말레이시아	2,780	1.1
11	싱가포르	2,668	1.1	11	싱가포르	2,650	1.1
12	필리핀	2,635	1.1	12	호주	1,694	0.7
13	호주	2,376	1.0	13	독일	1,344	0.6
14	러시아	1,858	0.7	14	러시아	900	0.4
15	베냉	1,200	0.5	15	스페인	736	0.3
16	영국	908	0.4	16	벨기에	502	0.2
17	스페인	810	0.3	17	베냉	378	0.2
18	나이지리아	752	0.3	18	카자흐스탄	360	0.1
19	멕시코	727	0.3	19	프랑스	348	0.1
20	네덜란드	709	0.3	20	몽골	344	0.1
21	마카오	702	0.3	21	네덜란드	229	0.1
22	프랑스	700	0.3	22	마카오	171	0.1
23	몽골	643	0.3	23	인도네시아	162	0.1
24	뉴질랜드	581	0.2	24	뉴질랜드	137	0.1
25	기타(31개국)	3,663	1.5	25	기타(25개국)	761	0.3

□ 시군별 수출현황

○ 주요 수출증가 시군

- 신안 : 김/ 66.3% ↑ 강진 : 파프리카, 주류/ 69.6 ↑
- 무안 : 양파, 배추, 톳/ 57.8 ↑ 고흥 : 유자차, 김, 미역/ 30.6% ↑

○ 주요 수출감소 시군

- 보성 : 조개류, 장류, 녹차 /65.2% ↓ 목포 : 오리털, 김/ 18.2% ↓
- 나주 : 닭고기, 김치/ 17.2% ↓

(단위 : 천\$)

시군	'14년(10월까지)			'13년(10월까지)			증감률 (%)
	계	농산	수산	계	농산	수산	
전남	249,008	117,223	131,785	241,976	113,840	128,136	2.9
목포	14,867	2,488	12,379	18,175	4,194	13,981	△18.2
여수	18,742	3,536	15,206	18,603	4,401	14,202	0.7
순천	4,647	4,213	434	6,939	5,977	962	△33.0
나주	38,040	33,366	4,674	45,957	42,392	3,565	△17.2
광양	3,159	3,138	21	3,422	3,408	14	△ 7.7
담양	3,680	1,535	2,145	4,682	773	3,909	△21.4
곡성	1,803	1,803	0	2,115	1,999	116	△14.8
구례	1,228	1,228	0	1,027	1,027	0	19.6
고흥	31,921	23,519	8,402	24,450	17,752	6,698	30.6
보성	1,502	1,366	136	4,310	853	3,457	△65.2
화순	4,583	4,497	86	5,345	4,789	556	△14.3
장흥	14,600	7,957	6,643	12,225	7,987	4,238	19.4
강진	6,985	5,081	1,904	4,119	2,538	1,581	69.6
해남	5,342	3,875	1,467	4,360	3,428	932	22.5
영암	1,821	1,819	2	1,168	1,168	0	55.9
무안	6,549	3,371	3,178	4,151	1,871	2,280	57.8
함평	2,290	2,283	7	836	779	57	173.9
영광	993	762	231	361	182	179	175.1
장성	6,968	6,617	351	6,261	5,953	308	11.3
완도	50,757	837	49,920	53,610	498	53,112	△ 5.3
진도	6,223	2,203	4,020	6,446	502	5,944	△ 3.5
신안	22,308	1,729	20,579	13,414	1,369	12,045	66.3

□ 전국현황

○ 수출실적

(단위 : 백만\$)

구 분	당월 (10월)			10월 누계		
	'14년	'13년	증감률(%)	'14년	'13년	증감률(%)
합 계	686	699	△ 1.9	6,135	5,846	4.9
농 식 품	488	472	3.4	4,406	4,065	8.4
수산물	198	227	△12.8	1,729	1,781	△ 2.9

○ 도별 수출실적

(단위 : 천\$)

시도	당월(10월)			10월 누계		
	'14년	'13년	증감률(%)	'14년	'13년	증감률(%)
경 기	65,043	56,687	14.7	550,423	491,381	12.0
강 원	25,563	19,857	28.7	190,802	170,138	12.1
충 북	33,337	33,126	0.6	303,843	298,006	2.0
충 남	32,899	40,789	△19.3	386,005	406,694	△ 5.1
전 북	17,194	19,072	△ 9.8	153,897	145,453	5.8
전 남	30,534	32,503	△ 6.1	249,008	241,976	2.9
경 북	36,811	31,353	17.4	274,875	201,333	36.5
경 남	81,092	76,590	5.9	691,197	624,054	10.8
제주	5,500	6,492	△15.3	50,203	59,326	△15.4

※ 시도별 주요 수출품목

- 강 원 : 대게살, 주스류, 파프리카, 오징어 등
- 경 북 : 김치, 대게살, 인삼가공품, 과즙음료 등
- 경 남 : 딸기, 파프리카, 조개류, 커피크림 등

5. 저비용 · 고효율 농업기술정보

■ ‘파밤나방’ 유용곰팡이로 잡는다

— ‘메타라이지움 아니소플리에’ 개발...작물피해 감소 기대 —

채소, 화훼, 과수, 전작물, 특용작물 등 200여 종의 작물에 피해를 주는 파밤나방 애벌레 방제에 효과가 뛰어난 곰팡이 균주가 개발됐다.

농촌진흥청은 농가에 큰 피해를 주고 있는 해충 ‘파밤나방’을 방제할 수 있는 국내 최초 토착 유용곰팡이 ‘메타라이지움 아니소플리에’를 개발했다.

파밤나방은 나비목 밤나방과에 속하는 해충으로 우리나라에서는 6~10월까지 발생한다. 암컷 한 마리가 600~1700개의 알을 낳으며 거의 모든 작물에 피해를 준다.

현재 방제를 위해 유기인계와 카바메이트계, 피레스로이드계 등 유기합성 농약을 사용하고 있으나 줄기 속으로 파고드는 유충의 습성상 약제에 잘 노출되지 않아 방제가 어려운 실정이다.

이번에 개발한 유용곰팡이는 국내 토양에 존재하는 곰팡이 중 파밤나방 유충에 우수한 살충 효과를 나타내는 균주를 선발한 것이다.

이 유용곰팡이 균주를 106포자수/ml 농도로 파밤나방 3령 유충에 뿌렸을 때 81.6%의 방제효과가 있었다. 또한 107포자수/ml~108포자수/ml의 농도로 처리한 지 3~4일 후 100% 방제효과를 보였다.

특히 온도 20℃~30℃, 상대습도 90% 이상일 때 가장 큰 효과를 나타냈다.

■ 겨울철 채소육묘 병해충 ‘유의’

－ 농진청, 정확한 진단 · 초기대응 중요 －

농촌진흥청은 겨울철 온실 내 저온 다습한 환경으로 채소 육묘 시 병해충 발생이 우려됨에 따라 주요 병해충에 대한 방제에 유의할 것을 당부했다.

본격적인 시설채소작물의 아주심기(3월)에 앞서 겨울철에 접어들면 채소 육묘가 한창 이뤄지는데 겨울철에는 밤낮의 일교차가 크고 난방비를 줄이려다보면 온실 내부는 기온이 낮고 습도가 높아져 병해충 발생이 쉬운 환경이 되므로 세심한 관찰과 주의가 필요하다.

특히 대량 생산과 집약적 재배 환경에서는 병해충 진단과 초기 대응에 실패할 경우 피해 규모가 늘 수 있어 정확한 정보가 필요하다.

채소작물 육묘 시에는 여러 가지 병들이 발생되고 증상을 혼동하기 쉬워 정확한 진단을 통해 알맞은 방제를 해야 한다.

앞에 발생하는 병으로는 토마토 점무늬병 · 잎곰팡이병, 오이 흰가루병 · 노균병 등이 있다. 특히, 오이 노균병은 겨울철 습한 조건에서 피해가 늘 수 있어 환기에 신경 써야 한다.

수박, 오이 등 박과작물은 줄기가 말라죽는 탄저병, 덩굴마름병이 발생하며 최근에는 덩굴쪼김병 발생도 늘고 있다. 특히 오이 탄저병은 지난해 겨울 재배 면적의 32%가 발생했다.

탄저병은 줄기의 중간부분이 갈색으로 물러지다 썩고, 덩굴마름병은 줄기가 쪼개지면서 잎이 마르는 증상을 보인다.

또한 수박 등 박과류 육묘 시 가장 큰 문제가 되고 있는 과일썩음병은 종자 전염성 병해로 건전한 종자를 사용해야 한다.

채소 육묘장에서 발생하는 주요 해충으로는 가루이류, 총채벌레류, 진딧물류, 작은뿌리파리 등이 있다.

시설 내외부 환경 조건에 따라 발생 해충 종이나 피해도 다양하다.

이에 육묘장 시설 내부 바닥은 콘크리트와 부직포 등을 처리해 바닥을 건조하게 한다. 잡초 등 해충의 2차 기주식물 등을 없앤다.

또한 온실 출입구와 옆쪽 창에 이중문과 방충망을 설치해 밖에서 해충이 들어오는 것을 막아야 한다.

대량생산과 집약적 재배가 이뤄지는 육묘환경에서는 무엇보다 철저한 예방 위주의 병해충 방제가 필수적이나 겨울철 육묘에서는 특히 온도와 습도 관리 등 환경 관리에 노력을 기울여야 한다.

육묘시 병 발생이 확인되면 병든 식물체를 없애고 정확한 진단을 받아 원인에 맞는 전용 살균제를 뿌려야 한다.



〈딸기 잿빛곰팡이병〉



〈배추 균핵병〉



〈오이 노균병〉



〈오이 흰가루병〉

■ 한우에 고영양 배합사료 먹이면 비육기간 줄어

－ 배합사료 에너지 3% 높이면 출하월령 1개월 단축 －

농촌진흥청은 1등급 이상 고급육을 생산하기 위한 과정 중 한우를 살찌우는 기간을 줄일 수 있는 방안을 제시했다.

농가에서는 근육 내 지방도(마블링)가 높은 고급육을 생산하기 위해 육성기(6개월~11개월)부터 비육 전·후기(12개월~30개월)까지 살을 찌운다. 실제 50마리 이상 한우를 키우는 농가의 평균 출하월령은 30.2개월이다. 고급육 생산을 위해 긴 시간 동안 살을 찌우면 사료 효율이 떨어져 생산 비용이 높아진다.

농촌진흥청은 한우의 국제경쟁력을 확보하고 농가 소득을 늘리기 위해 ‘거세한우 고급육 생산 비육기간 단축 기술 개발’을 연구했다.

거세한우 48마리에 육성기와 비육 기간 동안 고영양 사료(TDN 3% 추가)와 일반 사료를 나눠 먹인 뒤 각각 26개월, 28개월, 30개월령에 도축해서 등급을 비교했다.

그 결과, 고영양 사료를 먹인 29개월령의 한우와 일반 사료를 먹인 30개월령 한우의 1등급이 나타나는 비율(출현률)이 비슷했다.

배합사료의 에너지(TDN)를 3% 높이면 같은 육질 등급에 도달하는 시기를 1개월 이상 줄일 수 있는 것으로 보인다. 고영양 사료는 일반 영양사료와 동일한 양을 주되, 에너지가(질)를 높여서 급여하면 된다.

6. 정책동향

◆ 전남도, 겨울철 농업재해대책 상황실 운영

- 전남도는 폭설과 한파 등으로 인한 농업시설물과 농작물의 피해예방 및 신속한 복구를 위해 12월부터 내년 3월까지 「농업재해대책 상황실」을 운영한다.
- 상황실은 유관 기관과의 긴밀한 공조체계 구축을 위해 식량작물팀, 원예특작팀, 축산팀, 수리시설팀 등 4개팀으로 나누어 운영한다. 특히 기상특보 발령 시 비상체제로 전환하여 피해상황 파악 및 응급복구 등을 추진한다.
- 또한 겨울철 농업 재해로 인한 피해를 최소화하기 위해서는 사전조치가 중요하므로 분야별 관리요령에 대한 대농업인 지도와 홍보를 강화한다.
 - ▲ 과수는 나무 밑동을 보온자재 등으로 싸매주거나 묻어주기 ▲ 시설하우스는 시설 강도가 떨어진다고 판단되면 보강지주(보조지지대)를 2~6m 간격으로 설치하고, 눈이 많이 내리면 수시로 하우스 위에 쌓인 눈을 쓸어주기 ▲인삼재배시설의 차광망과 과수원 방조망은 망 윗부분을 걷어 내거나 측면으로 말아두면 피해 예방 가능
- 아울러 전남도는 최근 늘어나는 겨울철 농업재해에 대한 실질적인 보상이 가능한 농작물재해보험 가입을 확대하고 있다.
- 도는 농가 소득과 경영안정을 위하여 국비와 지방비를 확보해 품목별 농작물재해 보험가입금액의 80%를 보조 지원하고 있다.

◆ 전남도 쌀, 밭농업직불금 확대지원, 농가소득 안정 기대

- 전라남도는 매년 벼와 밭작물 재배농가에 지급하는 쌀 소득보전고정직불금이 2015년 부터는 10만원(11% 인상) 인상된 100만원이 지급되고 밭직불금은 전품목으로 확대된다고 밝혔다.

- 이번 직불금 인상으로 쌀고정 직불금은 2015년 쌀직불금 1,577억 원보다 174억원이 늘어난 1,751억원이 지원된다.
- 이는 도내 129천 농가가 전년보다 평균 14만원 정도를 더 받게 되어 쌀 시장개방으로 불안해하고 있는 쌀 생산농가의 경영안정에 도움이 될 것으로 기대된다.
- 또한, 밭농업직불금은 현재 채소류 등 26개 적용품목에서 잡곡·과수 등 전체 재배품목으로 확대되며, 지급대상 농지도 현재는 지목이 밭으로 한정하고 있으나, '15년부터는 사실상 밭이면 전부 지원받을 수 있게 변경되었다.
- 올해부터 지급되고 있는 겨울철 논 이모작 식량·사료작물 논이모작 직불금은 식량안정생산 및 자급을 향상을 위하여 ha당 10만원이 인상된 50만원이 지급되고, 신규 편입된 품목은 ha당 25만원을 지원하고, 기존 26개 품목은 현행 대로 40만원이 지원된다.
- 이에 따라 2015년 밭 직불금은 562억으로 지난해보다 270억원이 늘어나 농가당 평균 52만원 정도가 지원 될 것으로 보인다.
 - 논이모작 단가(10만원) 인상분 : 70억원(7만ha)
 - 채소·과수·잡곡 밭재배 품목 확대분 : 200억원(8만ha) / ha당 25만

◆ 전남도 시설원예농가 난방비 절감사업 대폭 지원

- 전남도는 겨울철 시설원예 농가의 난방비 절감을 위해 내년에 지열, 지중열, 목재펠릿 난방기, 다겹보온커튼 등 에너지 절감시설을 확대 지원하기 위해 사업비 341억원을 확보했다.
- 8일 전남도에 따르면 시설원예 농가의 생산비 중 30~40%를 차지하는 난방비 부담을 줄여 나가기 위해 2015년 사업비중 지열, 지중열 등 신재생에너지 냉난방시설 218억원과 다겹보온커튼, 수막재배시설 설치에 123억원을 지원한다고 밝혔다.
- 그동안 전남도에서는 공기열 냉난방시설 설치면적을 확대해 주도록 농림축산식품부에 수차례 건의한 결과 현행 5,000㎡이하에서 2015년부터 10,000㎡까지 확대설치가 가능토록 반영되어 어려움

을 겪고 있는 시설원에 농가의 난방비 부담이 해소될 수 있게 되었다.

- 또한 도는 겨울철에는 난방기 사용이 많아 화재발생 요인이 증가하고 있으므로 시설물 화재예방을 위해 비닐하우스 등 농업시설물에 대한 화재예방 점검을 강화해 나가기로 했다.

◆ GPP(가락시장 우수물류포장관리)인증 품목 사과·배 확대

□ 서울시공사, 산지규모화·가락시장 물류개선 견인

- 서울시농수산물식품공사는 최근가락시장 물류 효율화를 위해 GPP(가락시장 우수물류포장관리) 인증품목을 사과, 배로 확대했다고 밝혔다.
- GPP는 완전규격으로 출하된 우수 농산물에 대한가락시장 우수물류포장관리 인증제도로, 우수농산물에 대해 산지부터 표준규격 형태로 선별·포장하고 하역기계화가 가능하도록 파렛트 출하를 유도함으로써 물류체계의 효율성을 도모하고자 시행됐다.
- 지난 5월 수박을 대상으로 GPP 제도가 첫 시행됐으며 평소 2시간이 소요되던 하역작업이 지게차를 이용함으로써 15분으로 단축돼 물류 혼잡을 해소할 수 있었다.
- 서울시공사는 사과와 배를 재배하는 생산자를 대상으로 GPP 인증신청을 받고 있으며 인증기간은 1년이다.
- 인증조건은 저온창고, 선별장 등의 시설을 갖춰야 하며 품질관리사를 보유하고 상품화된 농산물을 파렛트로 출하할 수 있어야 한다.
- GPP 인증단체가 파렛트로 출하할 경우 한 파렛트 당 만원의 물류비 지원을 받을 수 있으며 우선 하역·경매, 출하장려금 등 각종 혜택이 주어진다.

◆ 원산지 증빙서류 간소화·검증절차 생략

□ 농관원·관세청, 농산물 FTA 활용 수출지원 MOU

- 그동안 수출농가 등이 제출해야 하는 원산지 관련 증빙서류가 5종에서 1종으로 대폭 간소화되고 사후 원산지 검증 절차도 생략된다.
- 국립농산물품질관리원과 관세청은 지난달 28일 서울세관 대회의실에서 그동안 수출농가가 복잡한 원산지 증명 절차로 겪는 어려움과 부담을 덜어주고 수출 촉진을 지원하기 위해 '농산물인증서(등록증)'를 '원산지증빙서류'로 대체하는 '농산물의 FTA 활용, 수출 지원을 위한 업무협약'을 체결했다.
- 그동안 특혜 관세율을 적용받기 위한 원산지 증명과 이에 대한 사후검증 절차가 매우 까다로워 대부분 영세한 농식품 수출업체들이 관세혜택을 누리지 못하는 경우가 많았다.
- 이번 업무협약에 따라 농관원의 '인증(등록)농산물정보시스템'과 관세청의 'FTA홈페이지'를 연계하고, 이를 기반으로 농관원은 HS코드를 부여한 '농산물 영문인증서(등록증)'를 발급하게 된다.
- 농관원이 농산물 인증 정보를 관세청에 제공하면, 관세청은 농산물에 HS코드를 부여한 후 농관원에 통보하고, 농관원에서는 HS코드를 표기한 영문 인증서를 수출농가에게 발급하게 된다.

◆ 농업경영체 통합DB활용 점검으로 직불금 부당수령 방지

- 국립농산물품질관리원(이하 농관원)은 지난 5월 15부터 10월 17까지 밭농업·조건불리·경관보전 직불제 사업 신청농가에 관해 신청내용의 적합 여부를 점검하고 결과를 발표하였다.
- 이번 직불제 점검은 기존의 농업경영체 등록정보와 직불사업을 연계하여 구축된 농업경영체 통합DB를 활용하여 부당신청 개연성이 높은 고위험군을 추출하여 집중 조사하는 방식으로 진행하였다.
- 밭농업·조건불리 직불제 신청농가(501천호, 225천ha)의 직불금 신청내용과 농업경영체 통합DB에 등록된 농지정보(작물재배, 농지 이용현황 등)를 비교하여 일치하지 않는 고위험군 농가* 156,182호(74,807ha)를 추출하여 해당작물 재배, 실경작 및 농지

활용 여부 등을 조사하였다.

* 휴·폐경 농지, 동일농지 중복 신청 농가 등

- 경관보전 직불제는 사업의 특성상 신청지구의 집단화 여부 확인이 필요하여 신청농가 10,088호(12,402ha) 전체에 대하여 경관작물 재배 여부 등을 조사하였다.
- 아울러, 과학적이고 효율적인 점검을 위하여 농업경영체DB 정보 검색 기능 및 지적도, 항공사진, GPS, 자동면적측정 등의 기능이 탑재된 첨단 현장 점검용 모바일 기기를 활용하였다.

□ 조사결과 점검대상 농지의 19.5%인 17천 ha(직불금 95억 원 상당)가 부적합 신청으로 확인되어 지자체에 통보하였으며, 부적합 신청 농지에 대해서는 직불금이 지급되지 않는다.

- 주요 부적합 원인은 휴·폐경농지 신청(39.1%), 비대상 작물 재배(21.8%), 타인경작 농지 신청(14.7%) 등으로 분석되었다.
- 이번 조사는 작년보다 점검대상 농가 수를 신청농가의 50%에서 30%로 축소하였음에도 부당수령 방지 성과가 전년대와 비슷한 수준으로 나타나 농업경영체 통합DB를 활용하여 농업보조금 관리를 더욱 효율적으로 할 수 있음을 보여주었다.

* 부당수령 방지: ('12년) 24,555ha/98억 원→('13)18,872/117→('14)16,521/95

* 해외사례: EU 직불제 확인대상은 직불금 신청농가의 5~10%

□ 한편 직불제 수혜농가는 농업경영정보 일제갱신을 추진하면서 농업경영체 정보 등록과 직불금 신청을 통합하고 마을마다 방문 접수 등의 영향으로 증가한 것으로 분석된다.

- 또한, 발농업직불제는 사업시행('12년) 초기인 관계로 사업내용을 잘 몰랐던 농업인들이 적극적으로 신청하여 직불제 참여 농가도 증가하였다.

* 발농업직불제 신청 현황: ('13)245,867 → ('14)382,272호, 55% 증가

7. 해외 농업정보

◆ 러시아 곡물단체, 러시아정부에 수출감축하지 않도록 요구

러시아 곡물산업단체는 러시아정부에 곡물수출 규제제도를 도입하지 않도록 요구하며 이는 농업부문에 유해한 영향을 미칠 것이라고 우려했다. 러시아 연방동식품위생감시국(VPSS)은 새로운 곡물수출 규제제도를 도입중이며 이는 곡물수출 감축에 큰 영향을 미칠 것이라고 전했다.

농산물 수출연합회도 이번시즌 곡물수출 규제가 일어날 것에 대해 우려하며, 농산물 수출에 대한 모든 규제는 러시아를 포함하여 어떠한 국가 경제에든 부정적인 영향을 미칠 것이라고 전했다.

* 출처 : 한국농촌경제연구원

◆ 해외 곡물시장 현황(시카고 선물거래소)

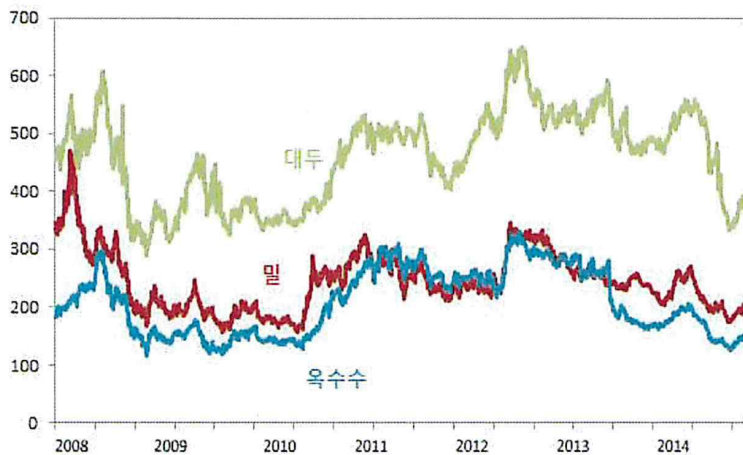
밀가격, 차익거래 물량유입 및 수출둔화 전망으로 하락

시카고선물거래소의 곡물선물가격

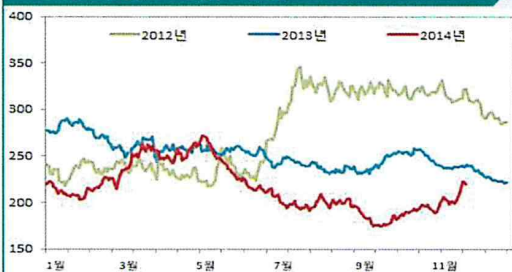
단위 : US\$/ton

구분	기준일 ('14.12.3)	전일대비	전월평균 ('14.11)	2013 평균
밀	219.36	▼1.4%	199	251
옥수수	145.11	▲0.3%	147	228
대 두	366.77	▲0.3%	379	517

주) 시카고선물거래소에서 거래되는 밀(적색연질밀;SRW), 옥수수, 대두의 근월물(밀:옥수수, 12월물, 대두:1월물) 정산가격임.

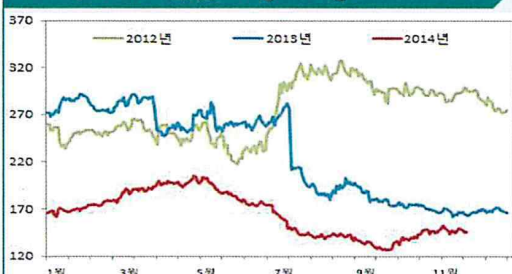


밀 선물시장 현황



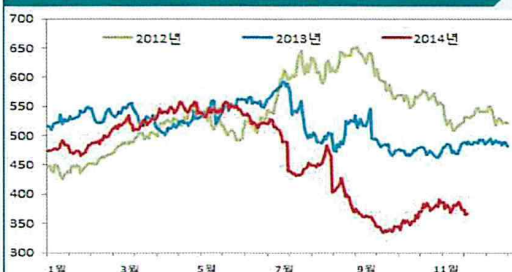
미국산 밀 선물가격은 차익거래 물량유입 및 최근 상승랠리에 따른 가격경쟁력 하락으로 근 6개월래 최고치를 꺾고 하락했으며 2주래 가장 큰 하락폭을 보여주었음. 이집트는 화요일에 루마니아 및 우크라이나산 밀 175,000톤을 구매하였는데 이와 비교하여 미국산 밀의 가격은 톤당 25달러 이상으로 다른 원산지 밀가격을 상회하는 수준임.

옥수수 선물시장 현황



옥수수가격은 환매수세 유입으로 전일 하락세를 꺾고 반등했음. 그러나 브라질 및 아르헨티나의 높은 수확전망과 그 지역의 향후 시기적절한 강우예보로 상승폭이 제한되었음.

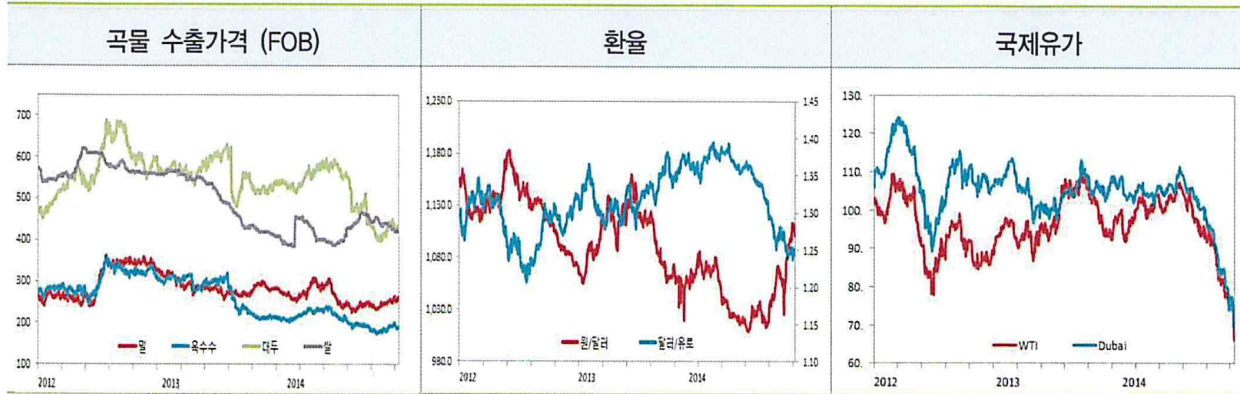
대두 선물시장 현황



대두가격도 옥수수와 마찬가지로 하락세를 꺾고 강보합 마감하였음. 대두가격은 10월27일 이후 최저치로 하락한 후 기술적 거래유입으로 상승했음. 그러나 남미의 이상적인 파종 및 기후여건으로 미국의 높은 수출이 간과될 우려가 있는 상황임.

관련 배경

- 곡물 수출가격은 전반적으로 약세를 보이고 있는 가운데, 대두 수출가격은 철도 수송운임 하락 및 완비된 배관체계에 의해 하락했음.
- WTI 선물유가는 미 원유재고의 예상 외 감소 등으로 상승했음.



구 분		기준일	전일대비	전월평균 ('14.11)	2013 평균	2012 평균
곡물 수출가격 (FOB)	밀	276	▼0.4%	256	284	300
	옥수수	182	▼3.7%	192	265	300
	대두	413	▼2.1%	432	556	571
	쌀	422	-	424	488	572
환 율	원/달러	1,114	▲0.7%	1,096	1,095	1,127
	달러/유로	1,231	▼0.6%	1,25	1.33	1.29
국제유가 (US\$/barrel)	WTI	67.38	▲0.7%	75.70	97.94	94.19
	Dubai	67.07	▼2.8%	77.09	105.32	109.06

주 1) 밀(US SRW Gulf), 옥수수(US 3YC Gulf), 대두(US Gulf), 쌀(Thailand 100% Grande B), WTI(1월물), Dubai(현물)

2) 기준일은 '14.12.2(수출가격), '14.12.4(환율), '14.12.3(국제유가)이며 자료출처(국제곡물이사회, 한국은행, 한국석유공사)의 업데이트 날짜에 따라 상이할 수 있음.

해외곡물시장 관련 소식

- 대만과 중국은 미국산 장립종 쌀에 대한 장기간 수입금지 규제를 풀고 입찰을 시작하여 3,000톤을 수입하였음.
- 중국은 태국과 최근 협상 후 12월말쯤 정부 대 정부 거래를 갱신할 계획임.
- 러시아 농업부에 따르면, 11월26일 기준 2014/15년 곡물수출은 17.7백만 톤으로 전년대비 23% 상승한 수준이며 그 중 밀은 14.2백만 톤, 보리는 2.5백만 톤, 옥수수는 783,000톤임.
- 러시아 농산물 수출연합은 러시아정부에 대해 이번시즌 동안 곡물수출 규제제도를 도입하지 않을 것을 요청했음.

8. 고소득 농업사례

■ 모후실¹⁾에서 만난 다(茶·多)나눔

－ “위기를 기회로...” 기능성 차 개발로 소득창출, 김정자대표 －

과거 사회복지사로서의 경력(8년)을 농군으로서의 삶으로 이어가고자 2006년 고향에 돌아온 순천시 송광면의 김정자님의 성공사례가 화제다.

송광사 인근 산골마을에서 소박한 다원을 운영하고 있는 김정자 대표는 농촌에 대한 열악한 현실에 안주하지 않고 부모님으로부터 물려받은 차(茶)의 전통적 가치를 재해석, 기존 차 작물에만 의지하던 생산방식을 벗어나 기능성차(꾸지뽕, 보리순 등)와 오감을 만족하며 여심을 겨냥한 꽃차를 출시, 상품화하여 소득 창출을 올리고 있다.

친환경 유기농인증의 차로 소비자의 신뢰를 얻는 등 자연과 사람의 조화로운 삶을 지향하고자 노력함은 물론 지역사회와의 동반 성장을 위해 나눔을 실천(지역내 초등학교에 후원, 협약체결)하여 “함께해서 행복한 농촌사회”를 만들어 가고 있으며

또한 일의 나눔을 통해 농촌 청년 일자리 창출을 통해 경제적인 안정이 약속되지 못하는, 농촌을 떠나는 사람들이 다시 돌아오게 하는 작은 디딤돌의 역할을 하고 있다.

시작은 작지만 성장을 통해 청년에게 희망을 전할 수 있는 농촌 기업가로서 성장하는 것이 희망이라는 모후실에서 만난 청년사업가의 순풍을 기대해 본다.

1) 송광사 인근 주암호 최상류지인 이곳은 1361년 공민왕이 세상의 어지러움을 피해 자신의 어머니를 모셔두었다는 유래에서 어미 모(模) 왕비 후(後)를 써서 ‘모후실’이라고 부르고 있다

9. 사업신청 안내

◆ 2015년도 농어촌진흥기금 용자지원사업 신청

- 기간/ 장소 : '14. 11. 20. ~ 12. 19./ 거주지 읍면사무소
- 지원자격 : 농·어업인 및 법인 대표가 65세 이하로서 1년이상 거주한 자(단, 귀농어가, 신지식학사농업인, 친환경농산물 판매가맹점 주는 제외)
- 지원내용 : 연1%, 생산, 가공, 유통, 수출 등을 위한 시설·운영자금
 - 개인 1억원, 법인·신지식학사농어업인 2억원, 저온저장고 3억원
- 시설자금 : 2년거치 3년 균분상환
 - 조경수·과수묘목구입 및 과원조성, 저온저장고 시설 : 3년거치 7년
 - 신지식학사농업인 : 3년거치 10년 균분상환
 - 에너지 농장사업 : 10년 균분상환
- 운영자금 : 2년거치 일시상환
 - 신지식학사농업인 및 배양기간이 2년이상 소요되는 사업(종패, 치어 등 구입) : 2년거치 3년 균분상환
 - 친환경농산물 판매 위한 가맹점 개설 : 최대 10년 거치 일시상환

◆ 2015년도 후계농업경영인 육성사업 신청

- 기간/ 장소 : '14. 12. 31까지 / 농업기술센터 또는 읍면사무소
- 지원자격 : 만18세이상 50세미만, 병역필(면제자, 산업기능요원 편입 대상자), 영농경력이 없거나 10년 미만자, 농업경영체등록(예정자)
- 지원내용 : 농지구입, 시설하우스·축사신축 등 영농창업 자금
- 지원액 : 1인당 2억원 한도(연2%, 3년거치 7년 상환)

주간

전남농업정보

12

전라남도 농업정책과

전남 무안군 삼향읍 오룡길 1 (우) 534-700

Tel. 061-286-6252

Fax. 061-286-4782